



IV
INFORME AL
PARLAMENTO DE
CANARIAS
SOBRE LA
EJECUCIÓN DE LA
ESTRATEGIA DE
DESARROLLO
INDUSTRIAL DE
CANARIAS
(EDIC)

Enero 2014

Documento elaborado por la Dirección General de Industria y Energía, con la colaboración del Instituto Tecnológico de Canarias, S.A. en el marco de la “Encomienda para el desarrollo de un programa de actuaciones para la materialización de los ejes y medidas estratégicas asociadas a la EDIC, en 2013”, realizada por la Consejería de Empleo, Industria y Comercio del Gobierno de Canarias.

ÍNDICE

1. Alcance del Informe.	4
2. Análisis de la situación del sector industrial.	4
2.1. Comportamiento en el contexto de la economía canaria.....	4
2.2. Empleo.	6
2.3. Comercio Exterior.	8
2.4. Financiación.	9
2.5. Otros Indicadores de evolución del sector industrial.	10
3. Acciones desarrolladas en 2013 en el marco de la EDIC.....	11
4. Propuestas a desarrollar.	16
5. La EDIC y el comportamiento del sector industrial.....	21

1. Alcance del Informe.

El presente informe se emite a efectos de dar cumplimiento al apartado décimo de la Resolución 7L/CG-0011 del Parlamento de Canarias, por la que se aprobaba la Estrategia de Desarrollo Industrial de Canarias (EDIC), publicada en el BOPC núm. 172, de 8/6/2009. En virtud de dicho apartado, el Parlamento de Canarias insta al Gobierno de Canarias a dar cuenta en sede parlamentaria del seguimiento de dicha estrategia.

2. Análisis de la situación del sector industrial.

2.1. Comportamiento en el contexto de la economía canaria.

De acuerdo a la información que se muestra en el cuadro 1, de indicadores de la economía referidos al cuarto trimestre de 2013, se puede afirmar genéricamente que el contexto económico regional y del Estado empieza a aportar síntomas de mejoría, aunque sigue en una situación complicada, que no permite despejar las dudas de los distintos agentes económicos a corto plazo.

Cuadro 1. Principales indicadores de la economía

Indicador	Ámbito	Periodo	Valor	Tasa V. interanual	Fuente
PIB precios de mercado Oferta. (*)	España	IV Trimestre, 2013	255.299 M€	+0,0 %	INE
PIB precios de mercado Oferta. (*)	Canarias	IV Trimestre, 2013	10.059 M€	+1,3 %	ISTAC
PIB Industria Oferta. (*)	España	IV Trimestre, 2013	41.666 M€	+0,3 %	INE
PIB Industria Oferta. (*)	Canarias	IV Trimestre, 2013	813 M€	+1,52 %	ISTAC
IPC (año base 2011)	España	Diciembre, 2013	104,6	+0,3 %	INE
IPC (año base 2011)	Canarias	Diciembre, 2013	103,1	-0,4 %	INE
Tasa de Paro	España	IV Trimestre, 2013	26,03 %	+0,0 %	INE
Tasa de Paro	Canarias	IV Trimestre, 2013	33,18 %	+0,7 %	INE
Importaciones (p)	Canarias	Diciembre, 2013	1.185 M€	+3,8 %	ISTAC
Exportaciones (p)	Canarias	Diciembre, 2013	272 M€	-21,6 %	ISTAC
Sociedades mercantiles creadas (p)	Canarias	Diciembre, 2013	229	+6,0 %	ISTAC

(p) Dato provisional

(*) Datos corregidos de efectos estacionales y calendarios.

Se observa en general una cierta mejoría en los índices generales, más acentuada en Canarias que en el conjunto de España, significativamente en el sector industrial, que parece liderar en el cuarto trimestre la incipiente recuperación en los dos ámbitos geográficos.

Como dato más negativo puede apuntarse la caída experimentada por las exportaciones desde Canarias en los últimos meses de 2013 con respecto al año anterior.

Se aprecia también que en diciembre de 2013 el IPC en Canarias se situaba en tasas negativas de variación interanual y que se registra una tendencia al crecimiento en el número de sociedades mercantiles creadas.

El Cuadro 2 refleja la evolución en los últimos años de algunas macromagnitudes en Canarias que afectan al sector industrial.

Cuadro 2. Evolución de algunas macromagnitudes en Canarias a precios corrientes.

		2009	2010	2011	2012	2013
Variación interanual	PIB	-4,89	0,88	0,59	-1,37	-0,54
	PIB Industrial	-9,61	8,44	0,21	1,57	-1,65
	PIB ind. manufacturera	-17,58	5,55	-3,38	0,14	n.d.
Participación del sector industrial en el PIB		7,29	7,83	7,80	8,04	7,95

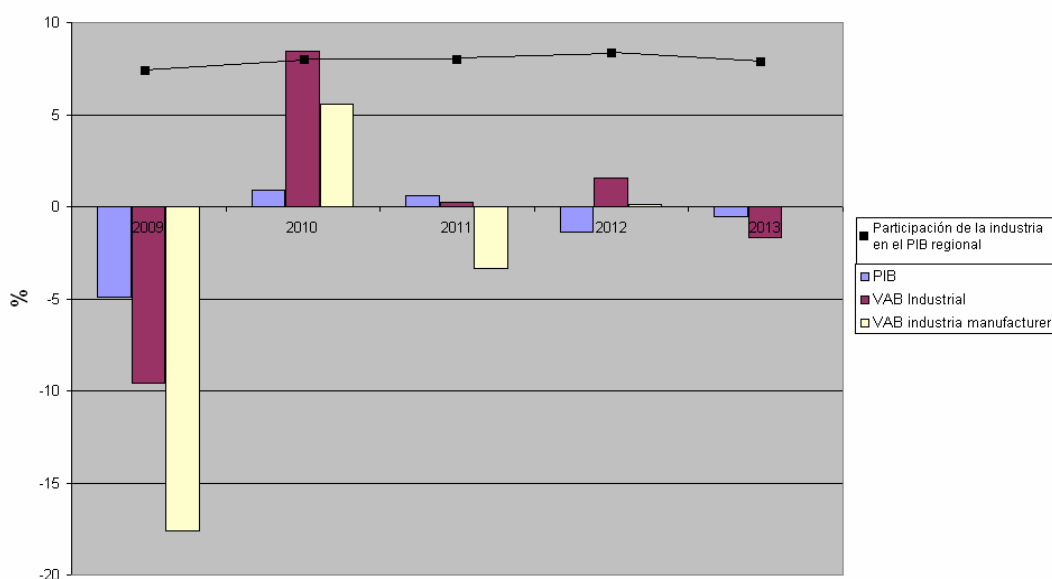
Fuente: ISTAC, elaboración propia.

Unidad: %

n.d.: no disponible

Estas cifras reflejan las oscilaciones experimentadas por el sector industrial en los últimos años, que parecen irse estabilizando. En términos de participación en el PIB regional se observa una muy ligera tendencia a la recuperación de la industria en el último quinquenio, como puede apreciarse en el gráfico 1.

Gráfico 1: Variación interanual de determinados índices de la economía canaria y participación de la industria en el PIB regional.



2.2. Empleo

El cuadro siguiente refleja la evolución de la tasa de desempleo en Canarias en los últimos trimestres, según la Encuesta de Población Activa:

Cuadro 3.- Evolución de la tasa de desempleo total y del sector industrial en Canarias.

TASA DE PARO EN CANARIAS		
	TOTAL	INDUSTRIA
I Trimestre 2012	32,38	21,57
II Trimestre 2012	33,14	(*)
III Trimestre 2012	33,63	15,13
IV Trimestre 2012	32,96	15,18
I Trimestre 2013	34,27	13,39
II Trimestre 2013	33,69	(*)
III Trimestre 2013	35,12	14,04
IV Trimestre 2013	33,18	15,02

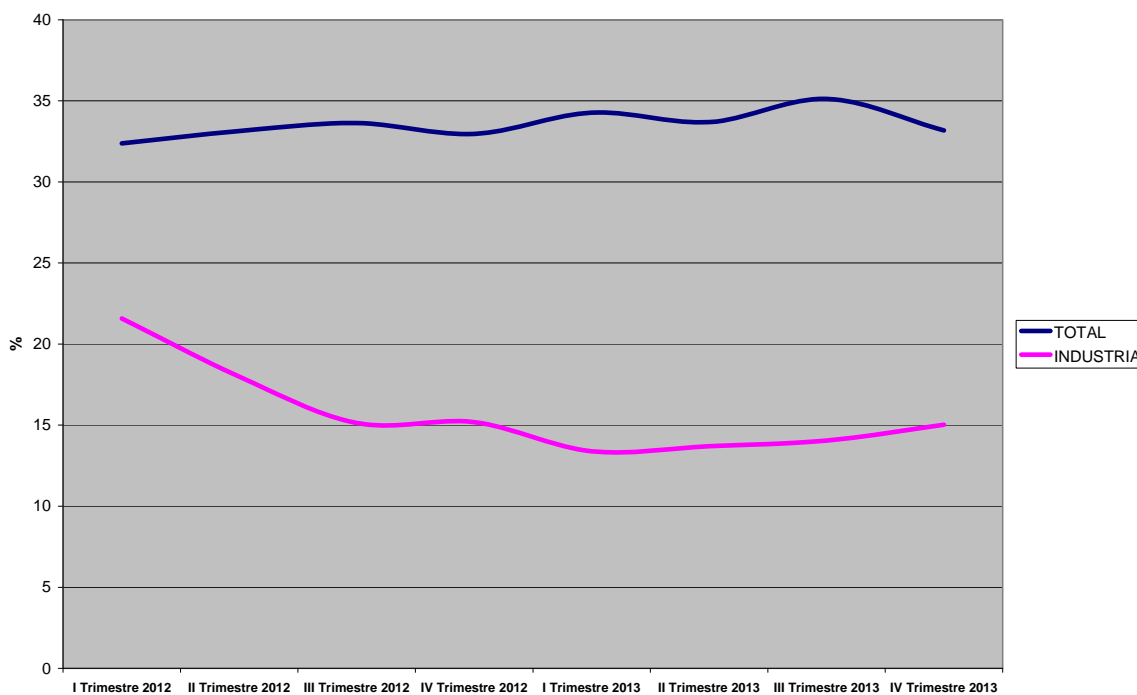
Fuente: EPA, elaboración propia

Unidad: %

(*) Dato incongruente, por insuficiente número de encuestados

Se observa como en el último trimestre de 2013 la tasa de paro en Canarias disminuyó a niveles de 2012, después de registrar una tendencia en general alcista en los trimestres anteriores.

Gráfico 2.- Evolución de la tasa de desempleo en Canarias.



Por el contrario, como se aprecia en el gráfico 2, la tasa de paro en el sector industrial, pese a mantenerse en cifras muy inferiores a las cifras globales, registró un repunte en este último trimestre, contrastando con la tendencia decreciente que venía registrando en los últimos periodos.

Con los datos disponibles en el ISTAC de la estadística de empleo registrado en Canarias se ha elaborado el cuadro 4, en el que se recoge el empleo en los distintos subsectores industriales y el peso relativo de cada uno de ellos frente al total del sector.

Cuadro 4.- Distribución del empleo industrial por subsectores.

Empleo industrial por subsectores en diciembre de 2013	Total	%
INDUSTRIA	33.640	100,00%
B. Industrias extractivas	240	0,71%
5. Extracción de antracita, hulla y lignito	1	0,00%
7. Extracción de minerales metálicos	0	0,00%
8. Otras industrias extractivas	204	0,61%
9. Actividades de apoyo a las industrias extractivas	35	0,10%
C. Industria manufacturera	25.335	75,31%
10. Industria de la alimentación	8.231	24,47%
11. Fabricación de bebidas	2.135	6,35%
12. Industria del tabaco	671	1,99%
13. Industria textil	229	0,68%
14. Confección de prendas de vestir	257	0,76%
15. Industria del cuero y del calzado	18	0,05%
16. Industria de la madera y del corcho, excepto muebles; cestería y espartería	769	2,29%
17. Industria del papel	494	1,47%
18. Artes gráficas y reproducción de soportes grabados	1.574	4,68%
19. Coquerías y refino de petróleo	404	1,20%
20. Industria química	530	1,58%
21. Fabricación de productos farmacéuticos	196	0,58%
22. Fabricación de productos de caucho y plásticos	550	1,63%
23. Fabricación de otros productos minerales no metálicos	1.509	4,49%
24. Metalurgia; fabricación de productos de hierro, acero y ferroaleaciones	342	1,02%
25. Fabricación de productos metálicos, excepto maquinaria y equipo	2.216	6,59%
26. Fabricación de productos informáticos, electrónicos y ópticos	37	0,11%
27. Fabricación de material y equipo eléctrico	161	0,48%
28. Fabricación de maquinaria y equipo n.c.o.p.	847	2,52%
29. Fabricación de vehículos de motor, remolques y semirremolques	67	0,20%
30. Fabricación de otro material de transporte	804	2,39%
31. Fabricación de muebles	627	1,86%
32. Otras industrias manufactureras	453	1,35%
33. Reparación e instalación de maquinaria y equipo	2.214	6,58%
D. Suministro de energía eléctrica, gas, vapor y aire acondicionado	1.285	3,82%
35. Suministro de energía eléctrica, gas, vapor y aire acondicionado	1.285	3,82%
E. Suministro de agua, actividades de saneamiento, gestión de residuos y descontaminación	6.780	20,15%
36. Captación, depuración y distribución de agua	3.019	8,97%
37. Recogida y tratamiento de aguas residuales	85	0,25%
38. Recogida, tratamiento y eliminación de residuos; valorización	3.459	10,28%
39. Actividades de descontaminación y otros servicios de gestión de residuos	217	0,65%

De acuerdo a los datos disponibles en la estadística de empleo registrado del ISTAC, el sector industrial en Canarias ha experimentado un descenso de 653 empleos a lo largo del año 2013.

Los subsectores en los que más han descendido los empleos industriales son:

- Industria de la madera y del corcho (136)
- Fabricación de productos minerales no metálicos (135)
- Fabricación de productos metálicos, excepto maquinaria y equipos (101)
- Fabricación de bebidas (88)

Entre los subsectores industriales que han creado empleo durante 2013 destaca el de reparación e instalación de maquinaria y equipo con más de 200 empleos creados, pero también han registrado incrementos significativos en el empleo otros subsectores como otras industrias manufactureras, confección de prendas de vestir o industria textil.

2.3. Comercio exterior.

Las tendencias que se constatan en la balanza comercial, son claves para entender la evolución de una economía con un sector exterior tan abierto y favorable a las importaciones como el que caracteriza a Canarias.

Cuadro 5. Evolución de indicadores del balance comercial de Canarias 2006/2013.

	2008	2009	2010	2011 (p)	2012 (p)	2013 (p)
Importaciones (M€)	15.589	11.926	14.120	14.071	13.485	13.563
Exportaciones (M€)	3.720	2.787	3.250	3.439	3.686	3.540
Balanza comercial (M€)	-11.868	-9.141	-10.871	-10.633	-9.799	-10.023
Tasa de cobertura (%)	23,87%	23,36%	23,01%	24,44%	27,33%	26,10%

Fuente: ISTAC, elaboración propia

El análisis de los datos del cuadro 5 arroja una evolución favorable de la balanza comercial, puesto que el déficit se ha reducido en casi dos mil millones de euros, como consecuencia de la disminución de las importaciones, que han caído en un 13 % durante el periodo.

Las exportaciones, por el contrario, no han contribuido a la reducción del déficit, puesto que se mantienen en 2013 a un nivel similar al de 2008, con una reducción de 180 millones de euros, equivalente a una caída del 4,8 %. Merece la pena mencionar la evolución de esta variable que, tras una drástica caída en 2009, ha experimentado un crecimiento continuado durante los tres años siguientes, hasta que en el último ejercicio prácticamente se ha estabilizado.

La evolución conjunta de importaciones y exportaciones lleva también a una mejoría en la tasa de cobertura, que se eleva en 2,2 puntos porcentuales en el periodo analizado, al pasar del 23,9 al 26,1 %.

La explicación de estas tendencias hay que buscarla en la recesión económica que ha padecido el Archipiélago y que podría estar remitiendo, como parece indicar también la reducción en la cifra de exportaciones que se ha registrado en los últimos meses de 2013.

Estas cifras ponen de manifiesto, sin embargo, que existe un cierto margen en el sector exterior, no suficientemente explorado por las empresas isleñas.

2.4. Financiación

El entorno financiero para las empresas no ha mejorado significativamente en durante 2013.

A estos efectos, es relevante la última encuesta semestral sobre acceso a la financiación de las PYMEs en la zona Euro, hecha pública por el Banco Central Europeo (BCE) en noviembre de 2013 ([“Survey on the access to finance of small and medium-sized enterprises in the euro area”](#)).

Esta encuesta, realizada en la zona Euro (excepto Eslovaquia), sobre una muestra de 8.305 empresas, de las que 7.674 tienen menos de 250 trabajadores, proporciona información sobre la evolución del acceso de las PYMEs a la financiación en el semestre comprendido de abril a septiembre de 2013, en términos absolutos y en comparación con las grandes empresas.

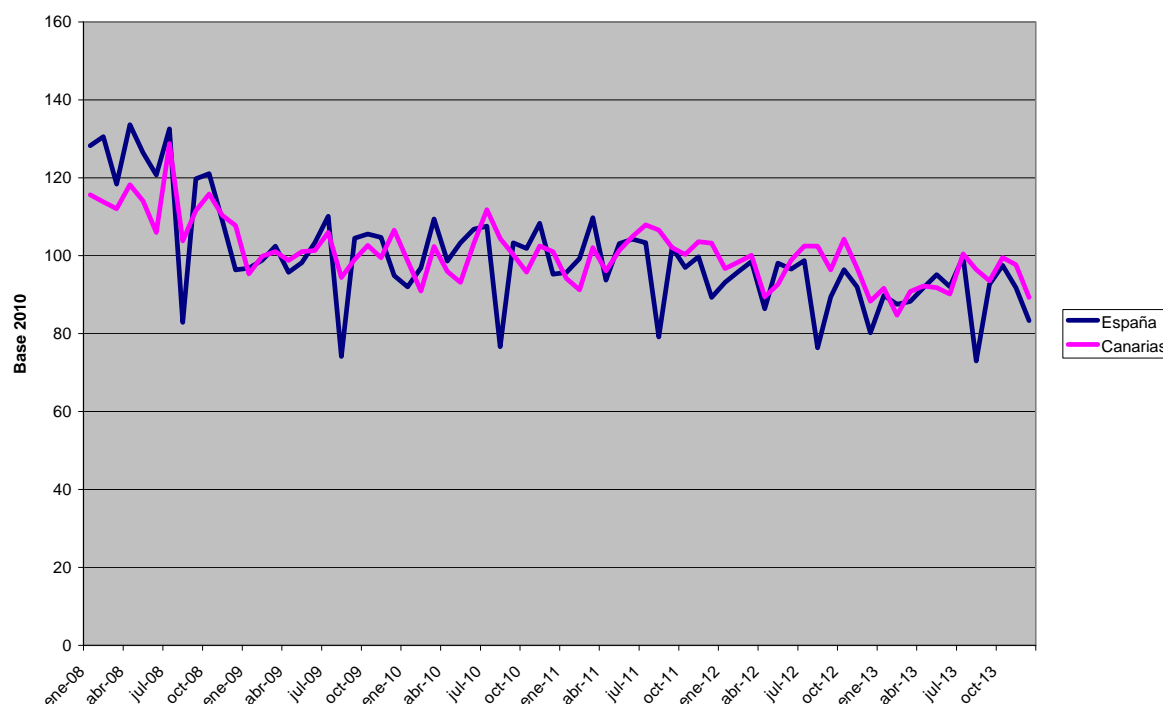
De los resultados de esta encuesta podemos destacar:

- En este periodo y en comparación con el semestre anterior, aumentó en 5 puntos la diferencia entre el número de PYMEs de la eurozona que incrementaron sus necesidades de financiación mediante préstamos bancarios y las que las disminuyeron.
- El porcentaje neto de PYMEs de la eurozona que registran un deterioro en la disponibilidad de préstamos bancarios ha aumentado del 10% al 11% en el periodo.
- Se observa un ligero aumento en las tasas de rechazo para las PYMEs al solicitar un préstamo (12%, respecto al 11% del semestre anterior).
- El acceso a la financiación es el principal problema para un 16 % las PYMEs (un 23% en el caso de España), sólo superado por la búsqueda de clientes, que es el problema prioritario para el 24% de las PYMEs de la zona euro.
- Las condiciones de financiación para las PYMEs difieren significativamente entre países de la zona euro y son en general más difíciles que para las grandes empresas.

2.5. Otros Indicadores de evolución del sector industrial

A continuación para completar el análisis de la situación analizamos el “Índice de Producción Industrial” (IPI) y el “Índice de Precios Industriales” (IPRI).

Gráfico 4. Evolución del IPI base 2010 de España y Canarias 2008 a 2013



Se observa en el gráfico la tendencia decreciente del índice, tanto en España como en Canarias, si bien en el Archipiélago mantiene valores en general ligeramente superiores. El último trimestre de 2013 registra una notable caída del índice en los dos territorios analizados que, no obstante, puede deberse a motivos estacionales. Con todo, el año 2013 finaliza con el IPI de Canarias en un nivel ligeramente superior al que se alcanzó en diciembre de 2012.

Respecto a los Precios Industriales se sigue confirmando lo expuesto en informes anteriores, en el sentido que en Canarias son superiores a los de España y aumentan a un ritmo más acelerado, como puede comprobarse en el cuadro 8.

Destaca el crecimiento del IPRI experimentado en Canarias en 2013, que alcanzó un 9,5 % en relación con el año anterior, lo que contrasta con el crecimiento en el conjunto del Estado, que alcanzó un moderado 0,6 %.

Cuadro 8. Evolución del Índice de Precios Industriales base 2010.

	Índices de Precios Industriales (IPRI)		Tasas de variación anual (%)	
	España	Canarias	España	Canarias
2008 Diciembre	96,224	87,349	0,4	-1,6
2009 Diciembre	96,567	93,034	0,4	6,5
2010 Diciembre	102,672	105,644	6,3	13,6
2011 Diciembre	107,789	116,601	5,0	10,4
2012 Diciembre	111,307	119,179	3,3	2,2
2013 Diciembre (p)	111,992	130,545	0,6	9,5

Fuente: ISTAC

3. Acciones desarrolladas en 2013 en el marco de la EDIC.

De forma resumida se expresan en este apartado las actividades desarrolladas en las distintas acciones clasificadas en los diferentes ejes de la EDIC, desde la presentación del anterior informe.

EJE 1.- Fortalecer y desplegar, tanto a nivel empresarial como social una nueva estrategia industrial:

En relación con este eje se están desarrollando las medidas siguientes:

- Premio de Excelencia Empresarial.- Se ha desarrollado la IV Edición del “Premio Canario a la Excelencia Empresarial”, correspondiente a 2013, aprobado por ORDEN de 22 de mayo de 2013, con el fin de promover los principios de calidad, excelencia e innovación como factores clave de la competitividad empresarial. Como es conocido, este galardón no tiene contenido económico, ya que es un premio de honor, pero está concebido para informar a la sociedad del nivel de calidad y excelencia de nuestras empresas y, finalmente, para servir de estímulo al tejido empresarial para que incorpore en su gestión los principios de la excelencia empresarial.
- Catálogo Industrial de Canarias.- El Catálogo Industrial de Canarias está integrado por una plataforma telemática cuyas prestaciones, permiten a las empresas industriales del Archipiélago ofrecer sus productos gratuitamente con imágenes, características, etc. Esta aplicación permite a las empresas difundir su información a través de un sitio web público de forma sencilla, aprovechando las posibilidades de la Red. Las empresas pueden insertar y actualizar la información por sí mismas, con la supervisión de la Dirección General de Industria y Energía. Puede accederse a la aplicación en la dirección web:

<http://www.gobiernodecanarias.org/industria/catalogoindustrial>

Se han realizado varias presentaciones del Catálogo en el mes de octubre de 2013 a los industriales en Gran Canaria y Tenerife y actualmente hay inscritas en torno al centenar de empresas y casi 500 productos industriales.

- El Plan de eco-gestión en la producción y distribución de agua para el abastecimiento en Canarias, ejecutado por el ITC de acuerdo con el siguiente desarrollo:
 - ✓ Redacción de bases del plan, temporalidad, objetivos y alcance
 - ✓ Elaboración de informe presentación a beneficiarios (público-privados)
 - ✓ Presentación del Plan a beneficiarios
 - ✓ Identificación de vías de financiación para llevar a cabo las actuaciones (inversiones)
 - ✓ Elaboración de una bolsa de actuaciones con posibilidades de ser financiadas
 - ✓ Informe preliminar de actuaciones prioritarias
 - ✓ Planificación del seguimiento de la ejecución del plan (actuaciones a desarrollar)
- Plan estratégico del sector de la valoración energética de residuos, realizado por el ITC.
 - ✓ Análisis general del sistema de gestión de residuos actual
 - ✓ Marco normativo y legislación aplicable a la valoración energética de residuos.
 - ✓ Evaluación del potencial de biomasa energética de Canarias en el horizonte temporal de 2020.
 - ✓ Tecnologías de valoración energética de residuos.
 - ✓ Planteamiento estratégico.
 - ✓ Metodología de seguimiento.
- Acuerdo promovido por la Consejería de Empleo, Industria y Comercio y firmado entre ASINCA y las asociaciones regionales de supermercados y de grandes empresas de distribución para fomentar la información sobre productos elaborados en Canarias en estos establecimientos.

EJE 2.- Crecimiento sostenido y ordenado del espacio de uso industrial:

- Actualización del Catálogo de Suelo Industrial de Canarias.- De forma análoga al Catálogo Industrial de Canarias, también entrará en explotación una nueva aplicación telemática destinada a actualizar y mejorar la información disponible del suelo industrial de Canarias. Para cada zona industrial podrá visualizarse:
 - ✓ Datos de la zona
 - ✓ Imágenes asociadas

- ✓ PGOU
- ✓ Documentos de situación
- ✓ Descarga del fichero Google Earth de la Zona
- Estado de ejecución y seguimiento de las Naves Nodriza.- Se ha continuado con el programa iniciado en el 2011, que consiste en la construcción de naves industriales de ciertas características que permiten albergar empresas de los sectores estratégicos de la EDIC:
 - ✓ La Palma: 4 naves construidas;
 - ✓ Fuerteventura: 2 naves en Gran Tarajal;
 - ✓ El Hierro: 2 naves industriales en la zona de El Majano.
 - ✓ Gran Canaria (4 naves), con problemas de ejecución, se mantienen los convenios formalizados
 - ✓ Lanzarote (4 naves), en los que se está gestionando la adquisición, por las dificultades en conseguir el suelo adecuado.

EJE 3.- Mejora sustancial de la metodología, procesos administrativos y coberturas de apoyo público a la actividad industrial:

- Propuesta a la Delegación del Gobierno de Canarias para eliminar la subvención al transporte para la importación de mercancías de determinados epígrafes. En concreto se informa de la suficiencia en el abastecimiento del mercado local de los productos correspondientes a los epígrafes 2302.- Salvados, moyuelos y demás residuos del cernido, de la molienda o de otros tratamientos de los cereales y 230990.- Productos para la alimentación de animales de granja. Al tiempo, se informa que no hay suficiencia para aquellos productos incluidos en la partida 2303.-Residuos de la industria del almidón y residuos similares, pulpa de remolacha, bagazo de caña de azúcar y demás desperdicios de la industria azucarera, heces y desperdicios de cervecería o de destilería, incluso en pellets.
- Se han realizado dos reuniones de la Mesa del Tabaco teniendo como referencia necesaria el proyecto de nueva Directiva Comunitaria que está previsto que pueda ser aprobada definitivamente en 2014. Se ha desplegado un trabajo intenso para que el texto final que resulte aprobado suponga un equilibrio entre los intereses de la industria y los del ámbito sanitario, pues en el borrador inicial se interpretaba como muy preocupante para el sector manufacturero y, especialmente, el canario. Posteriormente, se mejoraron varios aspectos aunque sigue siendo preocupante el requisito de la trazabilidad, también muy específico de Canarias, al estar liberalizado el mercado regional.

En este mismo ámbito de actuación, el 17 de mayo de 2013 se suscribió la “DECLARACIÓN INSTITUCIONAL DE APOYO AL SECTOR DEL TABACO” por los presidentes de las comunidades autónomas de Andalucía, Extremadura, Canarias, Cantabria y La Rioja, que expresa la preocupación ante la revisión de la Directiva 2001/37/CE ante las consecuencias graves que pudiera tener en las comunidades donde el “tabaco es un sector estratégico”; se reclama la

colaboración del Gobierno de España y de otras instituciones con competencias para que la futura Directiva sea proporcionada, consensuada y no afecte a la competitividad del sector y al empleo; se manifiesta el compromiso de favorecer la existencia del sector de forma transparente y teniendo más en cuenta los derechos de los consumidores; y por último expresan la defensa del cultivo del tabaco como mejor alternativa para asegurar el empleo, la fijación de la población local y su contribución a la estabilidad económica de las familias que dependen del sector en las comarcas productoras.

Otro de los frentes trabajados en el sector tabaquero ha sido colaborar y dar el visto bueno a la redacción de una Orden conjunta entre las consejerías competentes en materia de tributos, sanidad y consumo para que la inspección tributaria pueda actuar en el control de la importación de labores del tabaco en Canarias en relación no sólo a los requisitos tributarios sino en cumplimiento de la normativa sanitaria y de consumo. Esta Orden propiciará la agilidad en el control de aduanas.

También se está trabajando en mejorar el control de la comercialización en el mercado interior de las Islas y, especialmente, en la lucha contra el fraude.

EJE 4.- Desplegar un programa especial de desarrollo de la calidad ambiental y seguridad industrial.

Se ha desarrollado el Plan de Inspecciones de 2013, con la colaboración de la Asociación Canaria de Entidades de Inspección y Control, con el objeto de garantizar, mediante actuaciones de control, la seguridad de las instalaciones energéticas, industriales y mineras. El programa conjunto abordaba un total de 790 actuaciones distribuidas entre las distintas áreas sectoriales citadas.

EJE 5.- Desarrollo del Programa en I+D+i.

Se ha continuado con la colaboración y coordinación con la ACIISI, a la que se han realizado aportaciones para la RIS 3. En esta línea, se van a implantar medidas para que el sector industrial recupere su protagonismo como motor de crecimiento y creación de empleo. Estas medidas irán enfocadas a mejorar la competitividad, la diversificación y la innovación de sector industrial regional, favoreciendo su aproximación al mercado único europeo y, en general, la internacionalización de las empresas industriales del Archipiélago.

EJE 6 y 9.- Formación de los Recursos Humanos. Empresarial y Directiva.

Desde el mes de diciembre de 2012 y a lo largo de todo 2013 se ha estado ejecutando el Plan de Formación y Dinamización para las PYMEs Industriales. El objetivo de este programa es mejorar el nivel de formación de las pequeñas y medianas empresas industriales y fomentar la creación de nuevas empresas en el sector, como medio para potenciar la regeneración y modernización del tejido industrial canario. El Plan combina acciones de formación presencial con acciones de formación online. Para la formación presencial se aplican distintas metodologías que tratan de introducir a las empresas en procesos de cambio y modernización.

Estas acciones se complementan, en ocasiones, con asesoramiento personalizado por expertos, con el fin de dar soluciones a la medida de cada empresa. Las acciones de formación online aprovechan las ventajas de este medio, utilizando metodologías flexibles, tutorizadas por especialistas en la materia de que se trate. La Fundación FYDE-CajaCanarias es la responsable de la ejecución del Plan, cuya financiación corre a cargo del Servicio Canario de Empleo (85%) y de la propia Fundación FYDE (15%), en colaboración y coordinación con la Dirección General de Industria y Energía. A falta de unas pocas acciones, el Plan ha impartido formación a 1.434 participantes, con lo que se ha alcanzado prácticamente el 90% de la cifra objetivo inicialmente establecida de 1.600 participantes. La participación en los distintos programas ejecutados ha sido hasta el momento:

- Formación empresarial presencial: 358
- Jornadas de dinamización empresarial del sector industrial 256
- Formación empresarial online: 551
- Apoyo a la emprendeduría a través de la formación: 242

EJE 7.- Impulso a la actividad emprendedora industrial y Empresas de Base Tecnológica

En el ámbito de la encomienda al Instituto Tecnológico de Canarias, S.A., para implantar un programa de actuaciones para la materialización de los ejes y medidas estratégicas asociadas a la EDIC, se han analizado dos subsectores con posibilidades de desarrollo en Canarias:

- Estudio de oportunidades de negocio en el campo del reciclaje y propuesta de medidas para el impulso del sector en Canarias.
 - ✓ Recopilación de información sobre actividades empresariales presentes en Canarias o susceptibles de ser implantadas.
 - ✓ Trabajo de campo para contraste y validación de borrador: mesas sectoriales y entrevistas empresarios y agentes del sector.
 - ✓ Estudio final y propuesta de medidas impulsoras del sector.
- Desarrollo del plan estratégico del sector industrial de la biotecnología.
 - ✓ Situación del sector: identificación de principales agentes empresariales e institucionales.
 - ✓ Valoración de principales áreas de actividad (potencial regional, oportunidades y fortalezas).
 - ✓ Valoración de dificultades (debilidades y amenazas).
 - ✓ Desarrollo del Plan estratégico (programa de intervención y acción).
 - ✓ Metodología de seguimiento. Evaluación de indicadores.

EJE 8.- Programa de Logística y Comercialización Regional y Exterior.-

En relación con este eje se continúan las actuaciones expresadas en el informe anterior. Se mantiene la colaboración con instituciones con competencias en el área, tales como PROEXCA y el ICEX. Además, en el ámbito de la citada encomienda al Instituto Tecnológico de Canarias,

S.A., en 2013 se incluye la actuación “Programa especial de logística y comercialización. Estudio de ayudas al transporte de mercancías en la industria canaria”, destinada a:

- ✓ En coordinación con el Área de Fomento de la Delegación del Gobierno en Canarias y con la Dirección General de Transportes del Gobierno de Canarias, proceder a una exploración de propuestas y análisis de la posible eficiencia de las mismas;
- ✓ Estudiar el procedimiento administrativo de solicitud y concesión de las ayudas a fin de proponer medidas de simplificación administrativa;
- ✓ Búsqueda de otras fórmulas más ágiles para compensar los sobrecostes del transporte de mercancías a la industria canaria, redacción de un plan de mejora del sistema de ayudas;
- ✓ Organización de un foro de debate del plan de mejora propuesto.

EJE 10.- Impulso del OIC como órgano asesor de la Consejería en materia de estrategia de política industrial:

- El OIC se constituyó el 8 de noviembre de 2011, al amparo del Decreto 405/2007. En 2012 se publicó el Decreto 22/2012, de 14 de junio, por el que se aprueba el Reglamento Orgánico de la Consejería de empleo, Industria y Comercio, que regula el carácter, competencias y funcionamiento del Observatorio Industrial de Canarias. Durante 2013 se han celebrado varias reuniones del OIC, en las que se han abordado, entre otros, los siguientes asuntos:
 - ✓ Presentación y debate de las propuestas sectoriales a incluir en RIS’3 Canarias.
 - ✓ Presentación y debate del documento de Diagnóstico Sectorial y DAFO en los ámbitos de la industria y la energía.
 - ✓ Información sobre las acciones en marcha para la ejecución de los ejes y medidas estratégicas de la EDIC.
 - ✓ Tramitación de los acuerdos adoptados en el marco de las reuniones del OIC.
- Además, en el ámbito de la encomienda al Instituto Tecnológico de Canarias, S.A., se han realizado distintas actuaciones para el impulso del OIC como son:
 - ✓ Apoyo técnico a la Secretaría del OIC.
 - ✓ Creación de contenidos WEB OIC del sector industrial. Actualmente en fase de migración de contenidos de preexplotación.
 - ✓ Actualización del Cuadro de Mando EDIC
 - ✓ Realización de informes de la EDIC

4. Propuestas a desarrollar.

Las previsiones para el ejercicio de 2014 inciden en darle continuidad a las actuaciones que se han estimado imprescindibles para alcanzar las metas establecidas en la Estrategia,

continuando con la definición de los siguientes niveles de planificación, integrados en el marco de cofinanciación FEDER para el próximo periodo de programación, concretando las acciones por objetivo específico propuestas en la Formulación de Industria.

Se revisarán los indicadores de la EDIC, para que se pueda realizar un seguimiento más efectivo. Igualmente, en el seno del Observatorio Industrial de Canarias, se adecuarán las metas estratégicas formuladas en el documento de referencia, ajustándolas, si se precisa, a la coyuntura actual y a las previsiones alcanzables.

En el marco presupuestario de 2014, se prevén las siguientes actuaciones, vinculadas a la Estrategia:

Infraestructura y Equipamiento industrial- FEDER

En el marco de la EDIC, se persigue como meta ofertar al menos una superficie de 500 ha de suelo para usos industriales en el periodo 2014-2020, que elevaría el porcentaje de suelo habilitado del 41 al 50% de la superficie bruta de suelo industrial contabilizado en 2012. En efecto, se constata la debilidad de oferta de suelo público, puesto que de la superficie bruta de suelo industrial en Canarias, sólo el 41% está desarrollada, mientras que el resto corresponde a suelo industrial planificado, pero no ejecutado.

La EDIC aconseja acometer un esfuerzo sensible en la regeneración logística, ambiental y de seguridad industrial de los polígonos en funcionamiento, objetivo que pretende ser abordado en 2014 mediante una convocatoria de subvenciones en materia de suelo industrial para complementar la adecuación y dotación de infraestructuras en polígonos industriales. Esta convocatoria está cofinanciada con el FEDER en el marco del POC 2007-2013, eje 2, con una tasa del 85%;

Con esta convocatoria se pretenden habilitar 25 ha de suelo para usos industriales, dotando al existente no desarrollado de las infraestructuras y equipamientos necesarios (considerando un coste unitario de 150.000 €/ha).

Plan de Seguridad Industrial

Se continúan las acciones relacionadas con el Plan de Inspecciones en materia de seguridad industrial, energética y minera, que en el próximo ejercicio se ejecutará mediante Convenio de colaboración con la Asociación Canaria de Entidades de Inspección y Control (ACEICO).

Se prevé un total de 750 actuaciones (28%GC, 28%TF, 11%LP, 11%FV, 11%LZ, 6%GO, 5%HI), distribuidas de la siguiente manera:

- 216 en materia de energía.
- 534 en materia de industria y minas:

Simplificación administrativa. Gestión Telemática de Procedimientos

Dentro del programa de Modernización y Simplificación Administrativa del Departamento, interviniendo con carácter prioritario en los procedimientos vinculados a la puesta en marcha y mantenimiento de actividades económicas de ámbito privado, se han implementado hasta la fecha 20 procedimientos en la plataforma SINERGIA, que permite la gestión informática de los mismos y su incorporación gradual a la Sede Electrónica para la tramitación telemática integral.

Durante el 2014 se prevé la revisión e implementación de 4 procedimientos más, en el ámbito de las instalaciones técnicas industriales y energéticas, así como la mejora evolutiva de varios de los procedimientos ya desarrollados.

Planificación Industrial

Se procederá a la Revisión de la estructura y contenidos del Censo de Establecimientos Industriales, actualización de contenidos CNAE y depuración de datos para remisión al Registro Integrado Industrial, tanto por la obligación legal de remisión de dichos datos al aplicativo estatal establecida en el Real Decreto 559/2010, de 07 de mayo, como porque en sí mismo constituye una herramienta básica para la planificación industrial, y referencia para otras políticas sectoriales.

Plan de Dinamización y Diversificación Industrial

Se realizará una evaluación del grado de cumplimiento de las medidas recogidas en la EDIC, que permita, con el establecimiento de nuevos indicadores de seguimiento específicos, conocer los efectos dinamizadores reales de la Estrategia sobre el sector industrial, cuando se está llegando al ecuador del periodo de vigencia de la misma.

Se ha previsto también una serie de acciones encaminadas a impulsar propuestas que se derivan de los planes y estudios que se han desarrollado en 2013 en el marco de la EDIC, propiciando medidas concretas, otros estudios de mercado y nuevas oportunidades de negocio con la diversificación de los sectores productivos, que puedan ponerse a disposición de las empresas industriales para mejorar la competitividad de las mismas en el desarrollo de su actividad en Canarias y su proyección exterior.

Se priorizarán acciones de impulso de la actividad económica en el sector de la valorización energética de residuos y en el sector de la biotecnología.

Dentro de este plan, también se contempla el reforzamiento del conocimiento de la plataforma del “Catálogo de Productos Industriales”, mediante una nueva estrategia de comunicación y difusión entre los sectores productores y demandantes de estos

productos, haciendo énfasis en el apoyo a la campaña de la patronal del sector para poner en valor la marca colectiva “Elaborado en Canarias”

Mejora de la Competitividad de PYMEs industriales

Se plantea una convocatoria de subvenciones para el fomento de la calidad en las empresas vinculadas a la actividad industrial y de la certificación de productos industriales fabricados en Canarias, que contribuirá a mejorar la competitividad de las mismas, abarcando a un total estimado de 40 beneficiarios, subvencionando las acciones al 50%.

Esta acción se verá arropada por la V Edición del Premio Canario a la Excelencia Empresarial, que se reeditará un año más, conjuntamente con la Consejería de Economía, Hacienda y Seguridad, para poner en valor el esfuerzo del empresariado canario en alcanzar la competitividad en los mercados locales, nacionales e internacionales, por la vía de la excelencia en la gestión.

Promoción de los productos canarios en el sector turístico del Archipiélago.

El Estudio encargado por la Dirección General de Industria y Energía denominado “Identificación de nichos de mercado y análisis de viabilidad de nuevas líneas de producción industrial en Canarias, en producto de gran consumo y alta rotación, como proveedoras del sector turístico” puso de manifiesto la existencia de demandas en el sector turístico de Canarias que podrían ser satisfechas mediante las industrias locales.

La Dirección General de Industria y Energía, en colaboración con ASINCA y las principales asociaciones empresariales del sector turístico, pretende profundizar en esta línea aproximando a industriales y hoteleros de las islas para promover acuerdos comerciales satisfactorios para ambas partes, que permitan incrementar y diversificar la producción industrial canaria.

Líneas de financiación para PYMES y emprendedores

Durante 2014 el Gobierno de Canarias llevará a cabo medidas de impacto directo para facilitar el crédito a emprendedores y empresas, que se articulan en 3 fondos con sus correspondientes instrumentos financieros tal y como se recoge en la siguiente tabla:

FONDO/LINEA	INSTRUMENTO	BENEFICIARIOS/ PROYECTOS
FONDO JEREMIE	20.000.000 €	
Línea Microcréditos	Microcréditos (máximo 50.000 €) - sin garantías - gestión entidad financiera	Emprendedores
Línea Garantías	Garantías (máximo 600.000 €) - gestión SGRS	Empresas en expansión y crecimiento
Línea Coinversión	Préstamos participativos (máximo 500.000- mínimo 50.000 €) - obligatorio coinversión de otra entidad en mismas condiciones que SODECAN - gestión directa SODECAN	Empresas innovadoras
Línea Emprendedores Tecnológicos	Préstamos participativos (máximo 100.000- mínimo 10.000 €) - gestión directa SODECAN	Empresas tecnológicas (fase inicial y puesta en marcha)
FONDO PYME INNOVACION	20.000.000 €	
Línea Prestamos Innovación	Préstamos entre 75.000 y 175.000 €	Proyectos de innovación empresarial
Línea de Garantías CDTI	Garantías a proyectos aprobados por CDTI- límite reglamento de minimis y a partir de 175.000 € - gestión directa SODECAN	Proyectos de innovación empresarial
Línea proyectos energéticos	Préstamos entre 100.000 y 1.200.000 € - gestión directa SODECAN	Proyectos empresariales innovadores de autoconsumo a través de renovables y eficiencia energética
FONDO PROYECTOS I+D	11.996.000 €	
	Préstamos con tramo no reembolsable entre 1.000.000 y 5.000.000 € (presupuestos financiados) - máximo financiación 85% presupuesto - hasta un máximo del 20% de tramo no reembolsable del préstamo - gestión directa SODECAN	Proyectos empresariales I+D de investigación industrial y desarrollo experimental en colaboración entidades de investigación canarias

LINEA BEI – BANCA	100.000.000 €	
	<ul style="list-style-type: none"> - Préstamos o leasing - Máximo financiable 6.000.000 € - 2- 10 años - Euribor +3,75% - Comisión apertura - Gestión a través de Bancos 	<p>Proyectos de PYMEs y midcaps</p> <ul style="list-style-type: none"> - Activos fijos productivos, a excepción de terrenos.

5. La EDIC y el comportamiento del sector industrial.

Si se analiza la evolución de los indicadores y magnitudes principales del sector industrial de los últimos años, y situándonos en los inicios del periodo actual de recesión económica, observamos que en el tramo 2008-2010, la evolución de todos los indicadores ha sido muy negativa, siendo la anualidad 2009 de las peores que el sector recuerda. El año 2011, debido a los buenos resultados del sector turístico, más que por un cambio estructural de los pilares de la competitividad del sector, constituyó un cambio positivo en la anterior tendencia, la cual se invierte ligeramente en 2012, ya que a pesar de que continúan los buenos resultados turísticos, se ha producido un descenso importante en los niveles de consumo de los hogares. Esta situación se mantiene en 2013, aunque con tendencia a mejorar en los últimos meses del año, en lo que parece ser el inicio de la salida de la recesión.

Entre los factores que hoy en día condicionan negativamente el desarrollo de la industria canaria, citamos:

- *Estructurales*: Sobrecostos derivados de la ubicación geográfica y de la condición de Región Ultra-periférica, escasez de materias primas, limitada dimensión y fragmentación del mercado interior, escaso tamaño del tejido empresarial y ausencia de grandes empresas tractoras, dificultades con la conectividad y logística, poca disponibilidad de suelo industrial en condiciones adecuadas, entre otros.
- *Financieros*: falta de liquidez en las empresas y ausencia de líneas de financiación adecuadas que dificultan acometer inversiones.
- *Legales y burocráticos*: excesiva complejidad normativa, deficiente coordinación entre las AA.PP. con competencias en la materia y la necesidad de actualización y adaptación a la realidad del sector de diversos instrumentos importantes como REF, AIEM, ZEC, entre otros.
- *Formación y cultura innovadora*: existe un importante déficit de formación especializada en el sector y se hace necesario mejorar el nivel de creación de nuevas iniciativas empresariales innovadoras de base tecnológica.

Las conclusiones expresadas anteriormente se pueden sintetizar en:

- *Comportamiento del VAB Industrial.*
 - ✓ En el intervalo 2008-2012 la industria manufacturera ha decrecido a unas tasas de variación promedio anual del -2,6% frente al -1,3% estatal.
 - ✓ El VAB a precios corrientes de la industria manufacturera canaria, ha disminuido desde el 4,6% del PIB en 2008 (12,6% estatal) al 4,1% en 2012 (12,2% estatal).
- *Evolución del Tejido Empresarial Industrial*
 - ✓ En 2008 las empresas industriales canarias ascendían a un total de 6.132 y representaban el 4,27% del censo empresarial canario. En 2012 pasó a ser el 3,59% del censo empresarial, con un total de 4.715 empresas, lo que implica una reducción del 23,11 % del número de empresas industriales, la mayor disminución del país y que deja al censo industrial de Canarias en la peor situación de los últimos años.
 - ✓ Respecto a las actividades que las empresas industriales canarias desarrollan, solo crecen significativamente el número de empresas en el sector de la energía y el agua.
- *Evolución del Empleo*
 - ✓ La población activa del sector ha disminuido en un 26,17%, pasando de algo más de 64.000 personas activas en 2008 a poco menos de 48.500 en 2012.
 - ✓ Desde un 6,14% de población activa industrial, sobre el global de ocupación canaria en 2008, se ha pasado hasta el 4,33% en el cuarto trimestre de 2013.
 - ✓ A pesar de la elevada tasa de paro (EPA) que sufre la economía canaria (en torno al 34%), el sector industrial presenta la menor tasa de paro sectorial (en torno al 15%).
- *Comercio Exterior*
 - ✓ El déficit comercial de Canarias se ha reducido en un 15,5 % durante el periodo 2008-2013, debido a la caída de las importaciones derivada de la retracción del consumo interior.
 - ✓ Las exportaciones, tras una drástica reducción en 2009, han retornado a niveles próximos a los que tenían en 2008.
- *Índice de Producción Industrial*
 - ✓ La caída de este índice en el periodo 2008-2013 en Canarias ha sido del 22,8 % que, siendo importante, mejora los resultados de la media nacional, que cayó un 35 % en el mismo periodo.

- *Índice de Precios Industriales*
 - ✓ Canarias registra el IPRI base 2010 más elevado entre todas las comunidades autónomas.
 - ✓ En 2013 el IPRI en Canarias se incrementó el 9,5 %, crecimiento que es el segundo mayor entre todas las comunidades autónomas por detrás de Baleares.
 - ✓ Los indicadores canarios, que alcanzan niveles inflacionistas, suponen pérdida de competitividad y freno al desarrollo del sector.

- *Suelo industrial*
 - ✓ El Archipiélago cuenta con 22,7MM de m² de suelo industrial desarrollado y unos 32,6 MM de m² de suelo industrial planificado, pero que aún no se ha ejecutado, en una proporción 41%/59%, respectivamente.
 - ✓ Se detectan dificultades en relación a las cuestiones urbanísticas que derivan en problemas con el suelo industrial en muchos municipios, encontrándonos dificultades para solucionar problemas con la ubicación, baja calidad de muchos polígonos industriales que no disponen de los servicios mínimos y un elevado precio del suelo y de las naves industriales ya construidas.

- *Aspectos legales y burocráticos*
 - ✓ La dispersión de competencias para la aprobación de un proyecto industrial, el solapamiento entre Administraciones y la falta de una ventanilla única para el sector industrial suponen un importante obstáculo para muchas empresas industriales, a las que les resulta casi imposible estar en una situación de absoluta legalidad, a pesar del interés de los empresarios por ello.

Todo lo expuesto anteriormente, conduce a entender que el sector industrial canario sigue inmerso en uno de los episodios más comprometidos de los últimos tiempos. Los efectos de la crisis económico-financiera sobre la actividad económica y el empleo han derivado en una degradación paulatina en la evolución de la mayor parte de los indicadores.

En cuanto al grado de cumplimiento de las acciones previstas en los distintos ejes estratégicos, podemos indicar que se han iniciado medidas en la práctica totalidad de las acciones previstas en el documento de referencia. Los efectos de las medidas iniciadas, en general, tendrán reflejo a medio y largo plazo, y en muchas ocasiones su efectividad depende de su continuidad a lo largo de la vigencia de la Estrategia.

Por otro lado, es necesario profundizar en el análisis de los indicadores propios de seguimiento, como hemos indicado anteriormente, para conocer en cada momento el grado de cumplimiento de los objetivos marcados.

De las medidas estratégicas planteadas en el documento de referencia señalamos algunas en las que se ha incidido en menor medida o no se han abordado:

Eje 1	- Difundir un soporte digital y convencional dirigido a las empresas industriales de Canarias las opciones de optimización de los incentivos, beneficios fiscales y oportunidades del REF.
Eje 2	- Implicación de SEPES en la mejora del espacio industrial de Canarias. - Impulso de un programa de experiencias “piloto” en regeneración logística, ambiental y de seguridad industrial en polígonos en funcionamiento. En especial, negociar con la ACIISI una dotación para implantar redes y servicios TIC en polígonos y zonas industriales. - Marco de cooperación con operadores inmobiliarios. - Plan de relocalización del “disperso industrial”.
Eje 3	- Programa de revisión de precios y tasas públicas. - Creación de la Univentanilla Industrial.
Eje 4	- Programa de evaluación ambiental de polígonos y zonas industriales. - Programa de experiencias piloto en ahorro energético (incentivos para empresas y dotación de coberturas comunes de energías renovables). - Programa especial de calidad ambiental en la industria. - Creación de la figura del técnico en Seguridad y Calidad Ambiental.

Muchas de estas medidas se han incluido en las acciones del nuevo periodo de programación de fondos europeos (FEDER y FSE) en lo que constituirá el próximo Programa Operativo de Canarias 2015-2020.

Como conclusión, participamos de la creencia de que la Estrategia de Desarrollo Industrial de Canarias 2009-2020 está plenamente vigente, y se consolida como un instrumento válido para dar respuesta adecuada a los problemas del sector, contando siempre con la colaboración los agentes sectoriales presentes en el Observatorio Industrial de Canarias. Por ello no deben escatimarse esfuerzos para que se disponga de una dotación presupuestaria razonable y de las políticas horizontales necesarias, que garanticen el desarrollo íntegro de las acciones propuestas y la consecución de los objetivos previstos.

