

INFORME AL PARLAMENTO DE CANARIAS SOBRE EL SEGUIMIENTO DE LA ESTRATEGIA DE DESARROLLO INDUSTRIAL DE CANARIAS (EDIC)

DICIEMBRE, 2015

Documento elaborado por la Dirección General de Industria y Energía, con la colaboración del Instituto Tecnológico de Canarias, S.A. en el marco de la "Encomienda de desarrollo de actuaciones de apoyo técnico e impulso al Observatorio Industrial de Canarias (OIC), para la materialización de la Estrategia de Desarrollo Industrial de Canarias (EDIC), en 2015", realizada por la extinta Consejería de Empleo, Industria y Comercio del Gobierno de Canarias.

ÍNDICE

1. ALCANCE DEL INFORME.	4
2. ANÁLISIS DEL GRADO DE EJECUCIÓN DE LA EDIC EN 2009-2015.	5
3. VERIFICACIÓN DEL CUMPLIMIENTO DE LAS PRINCIPALES METAS ESTRATÉGICAS DE LA EDIC 2009-2020.	7
3.1. % PIB INDUSTRIAL.....	7
3.2. COMPOSICIÓN DEL TEJIDO EMPRESARIAL.....	8
3.3. EVOLUCIÓN DEL EMPLEO.....	9
3.4. % DE EBTs INDUSTRIALES.....	10
3.5. INVERSIÓN EN INNOVACIÓN.....	11
3.6. TASA DE COBERTURA DE LA BALANZA.....	12
3.7. CUOTA DE MERCADO DE LOS PRODUCTOS INDUSTRIALES CANARIOS.....	13
3.8. PROPIEDAD INDUSTRIAL.....	13
4. ANÁLISIS COYUNTURAL DE LA SITUACIÓN DEL SECTOR INDUSTRIAL.	16
4.1. COMPORTAMIENTO EN EL CONTEXTO DE LA ECONOMÍA CANARIA.....	16
4.2. PRODUCCIÓN Y PRECIOS INDUSTRIALES.....	17
4.3. EMPLEO.....	19
4.4. COMERCIO EXTERIOR.....	21
4.5. FINANCIACIÓN.....	23
5. ACCIONES DESARROLLADAS EN 2015 EN EL MARCO DE LA EDIC.	25
6. PROPUESTAS A DESARROLLAR.	33
7. CONCLUSIONES.	36
ANEXO: SEGUIMIENTO DE LA EJECUCIÓN DE LA EDIC 2009-2015	38

1. Alcance del Informe.

El presente informe se emite a efectos de dar cumplimiento al apartado décimo de la Resolución 7L/CG-0011 del Parlamento de Canarias, por la que se aprobó la Estrategia de Desarrollo Industrial de Canarias (EDIC), publicada en el BOPC núm. 172, de 8/6/2009. En virtud de dicho apartado, el Parlamento de Canarias insta al Gobierno de Canarias a dar cuenta al Parlamento del seguimiento de dicha Estrategia.

Este Informe comienza haciendo un balance del grado de ejecución de las medidas más relevantes incluidas en los diez ejes establecidos en la EDIC:

1. Fortalecer y desplegar, tanto a nivel empresarial como social, la nueva Estrategia Industrial.
2. Crecimiento sostenido y ordenado del espacio de uso industrial.
3. Mejora sustancial de la metodología, procesos administrativos y coberturas de apoyo público a la actividad industrial.
4. Desplegar un programa especial de desarrollo de la calidad ambiental y seguridad industrial.
5. Desarrollo del programa en I+DT e innovación, coordinado por la Agencia Canaria de Investigación, Innovación y Sociedad de la Información (ACIISI).
6. Programa especial de formación de los recursos humanos.
7. Programa de impulso a la emprendeduría industrial.
8. Programa especial de logística y comercialización regional y exterior.
9. Programa de formación empresarial y directiva.
10. Impulso al observatorio industrial y comercial.

Seguidamente en el punto 3, se realiza un análisis del cumplimiento de las principales metas estratégicas definidas en la EDIC.

En el punto 4, se realiza un análisis coyuntural del Sector Industrial de Canarias, de forma análoga al realizado en informes anteriores de la EDIC, incluyendo aspectos e indicadores generales de la economía general y específicos del Sector.

Además, de los contenidos de cumplimiento de la EDIC indicados, se expresan respectivamente, en los puntos 5 y 6, las acciones más relevantes desarrolladas en 2015 y las propuestas para desarrollar en 2016 en el marco de la EDIC.

Finalmente, en el punto 7, se incluyen las conclusiones sobre el nivel de ejecución y metas alcanzadas de la EDIC, considerando toda la información desarrollada en este informe.

2. Análisis del grado de ejecución de la EDIC en 2009-2015.

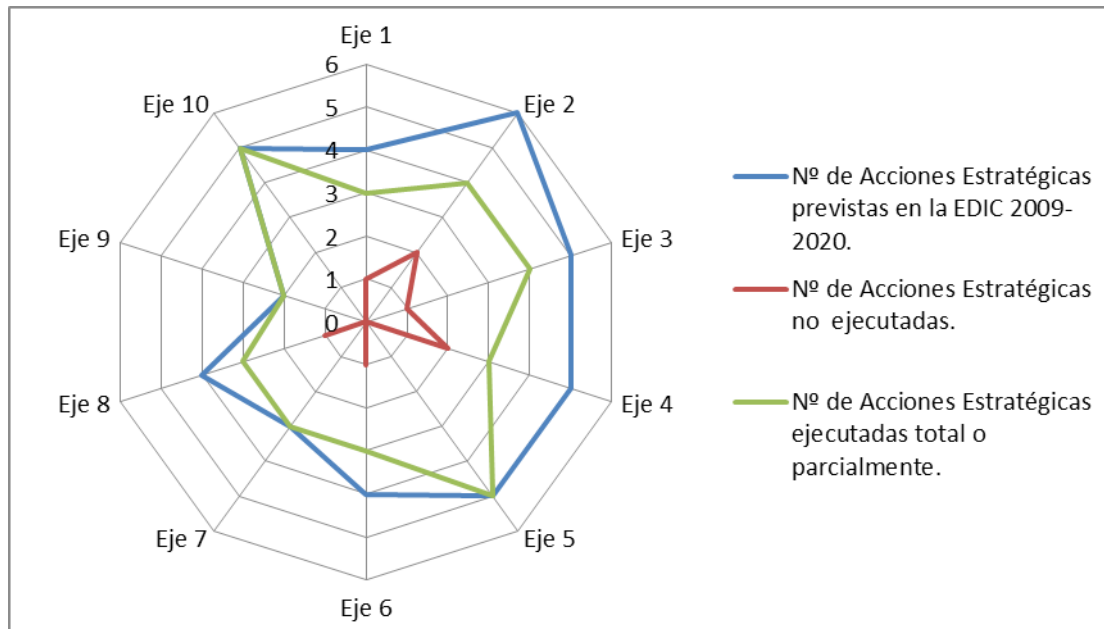
De acuerdo a la información disponible, a pesar de la situación de crisis económica general, en los años comprendidos desde la aprobación -2009- hasta la actualidad, se ha podido implementar un amplio grupo de acciones contempladas en los distintos ejes de la Estrategia de Desarrollo Industrial (EDIC) 2009-2020.

Al final de este informe se incorpora un ANEXO con los cuadros de SEGUIMIENTO DE LA EJECUCIÓN DE LA EDIC (2009-2015), en los que se detalla para cada eje de la EDIC, el seguimiento de la ejecución de sus medidas, desde la aprobación en 2009, hasta la fecha de redacción de este Informe.

A modo de resumen, hasta la fecha de la realización de este Informe, se considera que del total de 43 Acciones Estratégicas previstas en la EDIC (2009-2020), se han ejecutado total o parcialmente 35 acciones y aún no se han implementado, por distintas razones, las 8 Acciones restantes.

Gráficamente, lo podemos visualizar de la siguiente manera:

Resumen gráfico de la ejecución de la EDIC 2009-2015



De las medidas no ejecutadas, se vislumbran como prioritarias las siguientes:

- Incorporación de la Agroindustria a la EDIC, constituyéndose un grupo transversal de cooperación integrado por distintos agentes.
- Implicación del SEPES en la mejora de los espacios industriales de Canarias.

- Impulso de un programa de experiencias “piloto” para la regeneración logística, ambiental y de seguridad industrial en polígonos en funcionamiento. En especial, Establecer con la ACIISI una dotación presupuestaria para implantar redes y servicios TIC en polígonos y zonas industriales.
- Marco de cooperación con operadores inmobiliarios: Establecimiento de un Protocolo de cooperación.
- Plan de Cooperación con la ZEC y el Estado para promover suelo industrial.
- Plan de relocalización del “disperso industrial”.
- Creación de la Univentanilla Industrial.
- Programa de Evaluación Ambiental de polígonos y zonas industriales.
- Programa de mejora de las condiciones de trabajo y vida en las Áreas Industriales.
- Programa para la regionalización de industrias. Realización un análisis de la participación de las PYMES Industriales Canarias en programas de PROEXCA e ICEX.
- Potenciación de las Redes de Encuentro entre empresarios y directivos que permitan conectar las cadenas de valor, sectoriales e intersectoriales y que favorezcan las conexiones con nuevos operadores y el desarrollo de proyectos de colaboración.

En el ANEXO ya referido, se desarrollan con más detalle las principales acciones estratégicas de la EDIC, implementadas en el periodo 2009-2015, según: Eje, Acciones Estratégicas, Medidas Estratégicas Priorizadas y Estado de Ejecución de las Medidas. Así mismo, se especifican por cada Eje, las medidas pendientes a las que se pudiera dar prioridad.

3. Verificación del cumplimiento de las principales metas estratégicas de la EDIC 2009-2020.

La Estrategia de Desarrollo Industrial de Canarias planteaba una serie de metas estratégicas cuantificables para el periodo 2009-2020:

- ✓ Situar la aportación industrial y de servicios logísticos y técnicos asociados al PIB canario en el entorno del 6'0%.
- ✓ Conseguir que en 2020, un mínimo del 10% del tejido industrial isleño esté conformado por Empresas de Base Tecnológica (EBT).
- ✓ Que el compromiso de gasto-inversión empresarial en I+DT e innovación alcance en Canarias un mínimo del 35% del total del gasto sobre el PIB.
- ✓ Que la cobertura de la balanza comercial exterior de bienes y servicios industriales se sitúe, en 2015, en el 25% y en 2020, en el 35%.
- ✓ Que los productos industriales canarios capten, en 2015, el 35% de los consumos institucionales, domésticos y turísticos. Alcanzar, en 2020, la cuota del 45%.

A continuación verificaremos la evolución en los últimos años de estos y otros indicadores e intentaremos extraer conclusiones sobre la posibilidad de alcanzar los objetivos propuestos.

3.1. % PIB INDUSTRIAL

En la siguiente tabla, se muestra la evolución del peso sectorial del VAB a precios básicos del Sector Industria y Energía y de sus ramas de actividad en el periodo 2009-2014 (valores absolutos expresados en kEuros):

EVOLUCIÓN DEL VALOR AÑADIDO BRUTO A PRECIOS BÁSICOS POR RAMAS DE ACTIVIDAD (kEuros). INE/ISTAC								
CNAE 2009	SUBSECTORES INDUSTRIA	2009 (P)	2010 (P)	2011 (P)	2012 (P)	2013 (A)	2014 (1ª E)	VARIACIÓN 2009/2014
05 a 39	TOTAL INDUSTRIA Y ENERGÍA	3.222.338	3.472.665	3.296.086	3.253.369	3.283.084	3.290.744	2,12%
35 a 39	Energía	1.560.743	1.753.003	1.657.793	1.628.100	1.719.948	1.747.253	11,95%
10 a 33	Industria manufacturera	1.661.595	1.719.662	1.638.293	1.625.269	1.563.136	1.543.491	-7,11%
	VAB TOTAL CANARIAS	37.944.820	37.776.044	37.965.022	37.272.188	37.196.797	37.860.559	-0,22%

Dividiendo las anteriores cantidades entre el VAB total, obtenemos la evolución del peso del sector en su conjunto y desglosando la Energía y la Industria Manufacturera:

PESO SECTORIAL SOBRE EL VAB TOTAL (%). Elaboración ITC con datos de INE/ISTAC								
CNAE 2009	SUBSECTORES INDUSTRIA	2009 (P)	2010 (P)	2011 (P)	2012 (P)	2013 (A)	2014 (1ª E)	VARIACIÓN 2009/2014
05 a 39	TOTAL INDUSTRIA Y ENERGÍA	8,49%	9,19%	8,68%	8,73%	8,83%	8,69%	2,35%
35 a 39	Energía	4,11%	4,64%	4,37%	4,37%	4,62%	4,61%	12,20%
10 a 33	Industria manufacturera	4,38%	4,55%	4,32%	4,36%	4,20%	4,08%	-6,90%

Partiendo de esta tabla se extraen las siguientes observaciones de interés respecto al periodo 2009-14:

- ✓ El conjunto Industria-Energía ha pasado de ser el 8,49 % del VAB canario al 8,69 %, creciendo dos décimas (0,20). Esto supone una variación del 2,30% en el periodo y en términos medios, durante los seis años, el crecimiento ha sido inferior a 0,5.
- ✓ El VAB del sector industrial manufacturero pasa de tener un peso del 4,38% en 2009, al 4,08% en 2014, descendiendo en -0,30 puntos.

Del análisis realizado se puede concluir que resulta necesario dotar y acometer acciones decididas de apoyo al Sector. Todos los indicios exigen aunar esfuerzos, intensificar las políticas sectoriales y apostar por alcanzar unas dimensiones y una escala sectorial que permita alcanzar el objetivo del 6% sobre el PIB regional.

3.2. COMPOSICIÓN DEL TEJIDO EMPRESARIAL

Si entramos en la composición del tejido empresarial, en 2009 las empresas del sector industrial de Canarias ascendían a un total de 5.934 y representaban el 4,26% del censo empresarial canario, siendo la región española donde el tejido industrial tenía menos peso.

La situación se deteriora en 2014, pasando a ser el 3,33% del censo empresarial, con un total de 4.281 empresas y produciéndose una significativa disminución del número de empresas industriales (1.653 empresas extinguidas en este periodo).

La siguiente tabla recoge la información de las empresas industriales según la clasificación del CNAE-2009, además de su proporción en relación al total de empresas de Canarias.

TOTAL EMPRESAS DEL DIRCE POR SECTORES (CANARIAS). INE/ISTAC							
	2.009	2.010	2.011	2.012	2.013	2.014	DIFERENCIA 2009-2014
TOTAL EMPRESAS CNAE-2009	139.381	135.954	132.488	131.315	129.566	128.518	-10.863
TOTAL ENERGÍA	606	686	727	735	721	715	109
TOTAL INDUSTRIA (MENOS ENERGÍA)	5.934	5.305	4.845	4.715	4.513	4.281	-1.653
% DE EMPRESAS INDUSTRIALES SOBRE EL TOTAL							
ENERGÍA	0,43%	0,50%	0,55%	0,56%	0,56%	0,56%	0,12%
INDUSTRIA	4,26%	3,90%	3,66%	3,59%	3,48%	3,33%	-0,93%

Si prestamos atención a la anterior tabla, se destacan los siguientes aspectos:

- ✓ El sector de la energía ha mostrado un buen comportamiento en este periodo, incrementando sensiblemente su tejido empresarial de forma coherente con la evolución del VAB de este subsector.
- ✓ Por el contrario, el comportamiento de la industria en casi la totalidad de sus ramas de actividad, ha mostrado un sensible descenso y debilitamiento de su tejido empresarial. Este descenso, de forma global supera las peores previsiones realizadas por la EDIC, es

decir, la proporción de empresas industriales respecto al total de empresas ha decrecido por debajo del -0,5%.

- ✓ Este cierre generalizado de empresas, ha afectado principalmente a aquellas empresas que no han podido optimizar sus procesos productivos y mantener sus márgenes de beneficio en tiempos de crisis. Por ramas de actividad, la desaparición de empresas en la industria es generalizada, pero especialmente a afectando más a aquellas actividades que de alguna manera prestaban apoyo o suministros al sector de la construcción, uno de los más afectados por la recesión económica.

En definitiva, podemos concluir que en el periodo analizado se ha producido una significativa disminución del número de empresas industriales, siendo la mayor disminución del país y que deja al censo industrial de Canarias en la peor situación de los últimos tiempos.

3.3. EVOLUCIÓN DEL EMPLEO

Según la información de la Encuesta de Población Activa, mostrada en la siguiente tabla, la población activa del sector en Canarias ha disminuido en unas 15.950 personas, pasando de 56.380 personas activas en 2009 a 40.430 en 2014. Tendencia opuesta al conjunto de la población activa que en estos años ha crecido en 45.810 personas, por lo que se detecta un cierto trasvase de población activa del sector industrial a otros sectores.

POBLACIÓN ACTIVA POR SECTORES. (k). INE/ISTAC							
	2.009	2.010	2.011	2.012	2.013	2.014	DIFERENCIA 2009-2014
TOTAL	1.047,3	1.059,9	1.086,9	1.102,7	1.101,0	1.093,1	45,81
Agricultura	2	6	6	1	8	3	4,30
Industria	56,38	50,28	44,48	45,68	45,09	40,43	-15,95
Construcción	116,51	97,77	79,05	66,9	61,2	50,23	-66,28
Servicios	738,57	720,29	754,74	762,53	727,46	736,4	-2,17
No clasificable	109,54	160,24	182,76	201,57	237,57	235,43	125,89
PORCENTAJE DE POBLACIÓN ACTIVA RESPECTO AL TOTAL							
Agricultura	2,51%	2,96%	2,39%	2,36%	2,70%	2,80%	0,29%
Industria	5,38%	4,74%	4,09%	4,14%	4,10%	3,70%	-1,68%
Construcción	11,12%	9,22%	7,27%	6,07%	5,56%	4,60%	-6,53%
Servicios	70,52%	67,95%	69,44%	69,15%	66,07%	67,37%	-3,15%
No clasificable	10,46%	15,12%	16,81%	18,28%	21,58%	21,54%	11,08%

En cuanto al empleo registrado procedente de la *Estadística de Empleo Registrado*, en su comparativo 2009/2014, nos refleja una evolución negativa de la industria manufacturera con 4.519 empleos menos y una pérdida de peso sobre el empleo total de 0,59 puntos.

EMPLEO REGISTRADO Y % SECTORIAL RESPECTO AL TOTAL. INE/ ISTAC							
	2.009	2.010	2.011	2.012	2.013	2.014	Var 09/14
TOTAL EMPLEO REGISTRADO	745.179	727.355	724.642	704.376	697.152	713.381	-31.798
INDUSTRIA Y ENERGÍA	39.891	37.977	36.809	35.016	33.669	33.991	-5.900
(%) INDUSTRIA Y ENERGÍA	5,35%	5,22%	5,08%	4,97%	4,83%	4,76%	-0,59%
DESGLOSE POR SUBSECTORES							
Industrias extractivas	410	370	344	281	236	251	-159
Industrias manufactureras	31.218	29.181	28.261	26.563	25.325	25.699	-5.519
(%) Industria manufacturera	4,19%	4,01%	3,90%	3,77%	3,63%	3,60%	-0,59%
Suministro de energía eléctrica, gas, vapor y aire acondicionado	1.406	1.327	1.282	1.291	1.289	1.271	-135
Suministro de agua, activ. de saneamiento, gestión de residuos y descontam.	6.857	7.099	6.922	6.882	6.820	6.769	-88

Todo lo anterior ratifica una acentuada destrucción del empleo en el Sector Industrial en niveles muy superiores a la previsión más pesimista de la EDIC. Parte de trabajadores han migrando a otros sectores, pero la gran mayoría se han convertido en parados de larga duración.

Como consecuencia de la crisis económica, durante el periodo 2009-2014, el Sector Industrial ha sufrido en Canarias una transformación notable, con una gran pérdida de empleo y de empresas de pequeño tamaño y escasa rentabilidad.

3.4. % DE EBTs INDUSTRIALES

En Canarias, como en el resto de España, no existe un registro oficial o base de empresas innovadoras de base tecnológica, por lo que solo podemos verificar tendencias sobre el censo de este tipo de empresas en otras fuentes oficiales que ofrezcan datos sobre empresas con similares características.

La Encuesta de Innovación que anualmente elabora el Instituto Nacional de Estadística intenta abarcar todas las empresas con actividad innovadora, y por tanto, de base tecnológica, que existen en nuestra Región. Por esto, dicha Encuesta puede ser una buena fuente de información para verificar tendencias.

En la siguiente tabla, se muestra la evolución de las empresas que en los últimos años han declarado haber realizado actividades de I+D+i en Canarias, desglosadas por sectores de actividad.

TOTAL DE EMPRESAS CON ACTIVIDAD INNOVADORA. ISTAC					
	2009	2010	2011	2012	2013
TOTAL	799	802	666	371	384
Agricultura	48	34	12	23	49
INDUSTRIA	107	104	80	48	37
Construcción	71	45	45	26	22
Servicios	574	618	529	273	275

FUENTE: ISTAC/Empresas con actividad innovadora e intensidad de innovación según ramas de actividad económica (CNAE-2009).

Como se aprecia, la Industria desde 2009 hasta 2012 ha reducido el número de empresas con actividades innovadoras hasta menos de la mitad. Tendencia que continúa en 2013, alcanzando la reducción, hasta casi un tercio respecto a 2009. Se agudiza esta caída en la Construcción y solo mejora el dato Agricultura.

En el periodo 2009-13 existe una clara tendencia a la desaparición de industrias con actividades innovadoras lo que también refleja, en este caso, una evolución contraria a la indicada en la EDIC, por lo que es preciso reorientar y redoblar los esfuerzos de apoyo a la innovación industrial.

3.5. INVERSIÓN EN INNOVACIÓN

El objetivo planteado en la EDIC resulta cuestionable en su elaboración, dado que, en su formulación se establece:

“Que el compromiso de gasto-inversión empresarial en I+DT e innovación alcance en Canarias un mínimo del 35% en la composición del gasto global de Canarias.”

Resaltamos la palabra **innovación** debido a que si contabilizamos este tipo de actividades y las sumamos a las de I+D, nos encontramos que en 2008, el valor del gasto empresarial en actividades de I+D+i ascendía a 45,8%, valor muy superior al objetivo que se propuso.

Esto nos hace pensar en un error de redacción y que realmente lo que la EDIC quería plantear, es lo mismo que estipula la Estrategia de Especialización Inteligente de Canarias para 2020, que fija como objetivo: *“Conseguir que la inversión privada en I+D sea el 35% del total (Valor 2014: 18,26%)”*

Dicho esto, a continuación se muestra la evolución del gasto total en I+D (sin considerar la actividad innovadora) de las administraciones públicas, las universidades, las empresas y las instituciones privadas sin fines de lucro (IPSFL):

EVOLUCIÓN DEL GASTO TOTAL EN I+D+I POR SECTORES (kEuros). INE/ISTAC						
	2009	2010	2011	2012	2013	2014
Gastos totales en I+D (Sin Innovación)	238.829	255.402	242.968	211.495	203.078	194.994
Administración pública	80.787	82.745	79.772	61.564	62.369	62.041
Enseñanza superior	110.905	121.390	113.769	106.032	97.312	95.132
Empresas	46.726	50.922	48.913	43.538	43.201	35.612
Instituciones privadas sin fines de lucro	411	345	514	361	195	209
PORCENTAJES SOBRE EL TOTAL DEL GASTO						
Administración pública	33,83	32,4	32,83	29,11	30,71	31,82
Enseñanza superior	46,44	47,53	46,82	50,13	47,92	48,79
Empresas	19,56	19,94	20,13	20,59	21,27	18,26
Instituciones privadas sin fines de lucro	0,17	0,13	0,21	0,17	0,10	0,11

Fuente: INE. Estadística sobre actividades de I+D

En relación a esta última tabla, el objetivo planteado por la EDIC gana coherencia, dado que el gasto privado en I+D de los últimos años se haya estancado en torno al 20%. En base a lo expuesto la conclusión principal es que:

Alcanzar el objetivo del 35% de gasto privado en actividades de I+D -sin incluir la innovación-, es una meta que aún queda muy lejos, dado que, las acciones puestas en marcha hasta el momento no han conseguido que el indicador progrese más allá de lo que ha sido, mitigar los efectos negativos de la crisis.

3.6. TASA DE COBERTURA DE LA BALANZA

Las tendencias que se constatan en la balanza comercial, son claves para entender la evolución de una economía con un sector exterior tan abierto y favorable a las importaciones como el que caracteriza a Canarias. Si analizamos los datos de la siguiente tabla, observamos una evolución de la balanza comercial que refleja un balance positivo en las exportaciones (20% en el intervalo 2009-2014), y un crecimiento de las importaciones (17%). Esto implica, un aumento del déficit comercial del 17% para este periodo.

ALGUNOS PARAMETROS DE LA BALANZA COMERCIAL GLOBAL DE CANARIAS. ISTAC							
	2009	2010	2011 (p)	2012 (p)	2013 (p)	2014 (p)	Variación 2009/2014
Importaciones en valor [kEuros]	11.926.715	14.120.903	14.071.465	13.485.103	13.563.635	13.992.260	17%
Exportaciones en valor [kEuros]	2.786.007	3.249.826	3.438.526	3.686.128	3.573.971	3.334.980	20%
PIB (precios corrientes) [kEuros]	40.694.618	41.248.693	41.301.663	40.572.152	40.717.114	41.522.964	2%
Déficit comercial	-9.140.708	-10.871.077	-10.632.939	-9.798.974	-9.989.664	-10.657.280	17%
Tasa de cobertura	23,4	23	24,4	27,3	26,3	23,8	1,7%
Proyección Exterior = (Importaciones - Exportaciones)/PIB	22,80%	26,90%	26,10%	24,40%	24,90%	26,67%	4%

Fuente: ISTAC. Estadística de Comercio Exterior de Canarias / Series anuales. Canarias. 2000-2014. (Metodología 2011)

Estos datos también permiten reflejar una evolución de la tasas de proyección exterior ((Importaciones - Exportaciones)/PIB), que partiendo del 22,8 % de 2009 ha crecido hasta el 26,67% de 2014. Por otra parte, la tasa de cobertura, inicialmente posicionada en 2009 en el 23,4% evoluciona hasta estabilizarse en el 23,8% de 2014.

Los anteriores datos son globales, por lo que a continuación se ofrecen los datos solo referidos a las exportaciones e importaciones de la industria:

ALGUNOS PARAMETROS DE LA BALANZA COMERCIAL DEL SECTOR INDUSTRIAL CANARIO. ISTAC							
	2009	2010	2011 (p)	2012 (p)	2013 (p)	2014 (p)	Variación 2009/2014
Importaciones en valor							
IMPORTACIONES INDUSTRIA [kEuros €]	11.021.838	13.001.195	13.441.233	12.879.068	12.987.196	13.384.310	21%
EXPORTACIONES INDUSTRIA [kEuros €]	2.053.244	2.327.555	2.477.690	2.173.009	1.656.552	1.229.384	-40%
TASA DE COBERTURA	18,63	17,9	18,43	16,87	12,76	9,19	-50%

Fuente: ISTAC. Estadística de Comercio Exterior de Canarias / Series anuales. Canarias. 2000-2014. (Metodología 2011)

En esta tabla se identifica un mal comportamiento de la tasa de cobertura de los productos industriales canarios. La tasa de cobertura del Sector Industrial en el periodo 2009-2014 se ha reducido a la mitad.

Alcanzar una tasa de cobertura del 25% en 2015 es inalcanzable y del 35% en 2020 se vislumbra como un objetivo que exige acciones tendentes a promover un cambio de tendencia, fomentando medidas que disminuyan las importaciones e incrementen las exportaciones.

3.7. CUOTA DE MERCADO DE LOS PRODUCTOS INDUSTRIALES CANARIOS

Este indicador no es elaborable con la información estadística disponible actualmente, por lo que sería deseable alcanzar acuerdos con el Instituto Canario de Estadística (ISTAC), de cara a

elaborar el procedimiento adecuado para determinar esta magnitud, haciendo uso de las encuestas existentes.

3.8. PROPIEDAD INDUSTRIAL

Los indicadores de propiedad industrial son unos de los más utilizados para medir la capacidad de un país o una región para explotar el conocimiento y su potencial investigador para convertirlo en ganancia económica y bienestar social.

La siguiente tabla, muestra el número de solicitudes de patentes nacionales, modelos de utilidad, diseños industriales, marcas y nombres comerciales presentadas desde Canarias entre los años 2012 y 2015. Así como, el porcentaje que cada una de estas solicitudes representan del total nacional.

SOLICITUDES PRESENTADAS DESDE CANARIAS				
	2012	2013	2014	2015
Solicitudes de patentes vía nacional (% del Total Nacional)	43 (1,28%)	48 (1,53%)	46 (1,52%)	49 (1,72%)
Solicitudes de modelos de utilidad (% del Total Nacional)	46 (1,83%)	66 (2,51%)	62 (2,31%)	54 (2,33%)
Solicitudes de diseño industrial ((% del Total Nacional)	93 (5,82%)	84 (4,60%)	92 (5,19%)	115 (5,98%)
Solicitudes de Marcas (% del Total Nacional)	1.891 (4,29%)	1.861 (3,97%)	1.859 (3,71)	1.930 (3,82%)
Solicitudes de Nombres Comerciales (% del Total Nacional)	200 (4,00%)	264 (4,58%)	296 (4,17%)	346 (4,64%)

Fuente: Instituto Nacional de Estadística

Teniendo en cuenta, que Canarias representa el 4%, de la economía nacional aproximadamente, la anterior tabla refleja el bajo nivel de solicitudes de patentes y modelos de utilidad que presenta nuestra Comunidad Autónoma. No ocurre lo mismo, en lo referente a solicitudes de diseños industriales, marcas y nombres comerciales, en la que Canarias ocupa una posición acorde o incluso superior a su representatividad económica en el conjunto del Estado.

Estas cifras ponen de manifiesto la necesidad de continuar potenciando en Canarias la cultura de la innovación, aún no extendida suficientemente en el Archipiélago y, por consiguiente responsable de las dificultades que experimentamos para alcanzar un modelo de desarrollo basado en el *conocimiento*. No obstante, dado que Canarias cuenta con un tejido productivo centrado fundamentalmente en el Sector Servicios, resulta entendible que el porcentaje de patentes y modelos de utilidad sean inferiores a los que deberíamos tener según nuestra economía, ya que estos son métodos de protección propios de mejoras tecnológicas relacionadas principalmente con economías industrializadas.

Si miramos las solicitudes de Patentes Nacionales presentadas por universidades canarias, la situación es mejorable. Las dos universidades públicas no llegan a representar el 2% del total de patentes universitarias de España, y representa aproximadamente la cuarta parte del total de patentes que se tramitan desde nuestra Región. Esto puede ser más preocupante que los datos globales de patentes y modelos de utilidad de Canarias, ya que si bien es lógico pensar que el

tejido productivo es mayoritariamente del sector servicios (con pocas opciones de patentar o generar modelos de utilidad), podrían ser claramente mejorables los resultados de las universidades Canarias, si las comparamos con el resto del país, observándose además una disminución de su peso relativo en Canarias en los últimos 3 años.

	2012	2013	2014
Universidad de La Laguna	4	5	7
Universidad de Las Palmas de Gran Canaria	8	6	2
TOTAL UNIVERSIDADES CANARIAS	12	11	9
TOTAL UNIVERSIDADES ESPAÑOLAS	617	594	605
% CANARIAS / ESPAÑA	1,94%	1,85%	1,49%
% PATENTES UNIVERSIDADES CANARIAS / TOTAL PATENTES CANARIAS	27,91%	22,92%	19,57%

Fuente: Oficina Española de Patentes y Marcas

Si ponemos el foco en las patentes y modelos de utilidad efectivamente concedidos entre los años 2012 y 2015, la siguiente tabla nos muestra los resultados de ambas provincias canarias y el total de las mismas, así como, el tipo de entidad que obtiene los derechos, entre las que destaca el gran dinamismo de los inventores particulares, con resultados superiores al de las universidades, las empresas y otros centros de investigación.

	SCTF	LP	TOTAL CANARIAS
INVENTORES PARTICULARES	83	145	228
EMPRESAS	38	23	61
UNIVERSIDADES	17	26	43
CENTROS DE INVESTIGACIÓN	1	2	3
FUNDACIONES	2	0	2
TOTAL	141	196	337

Fuente: Oficina Española de Patentes y Marcas

Si analizamos los campos tecnológicos según la Clasificación Internacional de Patentes (CIP) en los que se concentran las solicitudes de patentes de Canarias, la siguiente tabla resume las solicitudes de patentes canarias publicadas en los tres últimos años y nos confirma que el 70% de las mismas abordan los siguientes campos:

- Química: tratamiento de agua, vidrio, fertilizantes, pinturas, combustibles, bioquímica, etc.
- Salud: tecnología médica, veterinaria; higiene.
- Instrumentos: de medida, análisis, control, instrumentos ópticos.
- Técnicas industriales diversas: B0: separación, mezcla; B6: transporte o manutención.
- Calentamiento: aparatos para procesos térmicos.

LEYENDA CIP	CIP	N solíc.	% sobre total	% acumulado
QUÍMICA	C0/C1	16	18,4	18,4
SALUD	A6	13	14,9	33,3
INSTRUMENTOS	G0	12	13,8	47,1
TÉCNICAS INDUSTRIALES DIVERSAS	B0/B6	12	13,8	60,9
CALENTAMIENTO	F2	9	10,4	71,3
CONSTRUCCIONES FIJAS	E0	7	8,1	79,4
OBJETOS PERSONALES O DOMÉSTICOS	A4	5	5,7	85,1
ELECTRICIDAD	H0	5	5,7	90,8
AGRICULTURA	A0	2	2,3	93,1
ALIMENTACIÓN TABACO	A2	2	2,3	95,4
MOTORES O BOMBAS	F0	2	2,3	97,7
CONFORMACIÓN (DE MATERIALES)	B2	1	1,2	98,9
INSTRUMENTOS MUSICALES	G1	1	1,2	100
Total solicitudes de patentes publicadas:		87	100	

Fuente: OEPM; elaboración DGIE Gob. Canarias

Se observa también, que existe una tendencia predominante en Canarias a registrar patentes pertenecientes a los campos de la química y de la salud.

4. Análisis coyuntural de la situación del sector industrial.

En este punto analizaremos los datos y aspectos más relevantes de los indicadores elegidos que nos permitirán tener una visión más certera del sector en los últimos meses. Expondremos indicadores relevantes para facilitar el análisis del sector: datos de empleo, comercio exterior, financiación de las empresas en el contexto de la zona euro y datos y aspectos más destacados de otros indicadores de evolución del Sector Industrial.

4.1. Comportamiento en el contexto de la economía canaria.

Los datos de la economía canaria, que se muestran en el siguiente cuadro, son casi todos, positivos para la evolución de la economía del Archipiélago. Así, el tercer trimestre de 2015, nos muestra un crecimiento de la tasa de variación interanual del índice del PIB regional, en volúmenes encadenados, corregidos de efectos estacionales y calendario, en términos reales del 3,55 –algo más de dos décimas, por encima, del indicador correspondiente del Estado-. Este indicador, también se ve apoyado por el dato, de análoga naturaleza, del Sector Industrial, que en términos reales, ha crecido el 3,67 en el tercer trimestre en el Archipiélago.

Estos datos, se ven también acompañados, de la caída de la tasa de paro interanual del (-14,39) y del mercado de materias primas -Petróleo Brent- cuyo coste lo ha hecho, en igual periodo, en (-44,9).

Indicador	Ámbito	Periodo	Valor	Tasa V. interanual	Fuente
PIB pm(*)	España	III Trimestre, 2015	99,56	3,36	INE
	Canarias (p)	III Trimestre, 2015	103,41	3,55	ISTAC
PIB Industria(*)	España	III Trimestre, 2015	94,75	3,97	INE
	Canarias (p)	III Trimestre, 2015	90,60	3,67	ISTAC
IPC (año base 2011)	España	Septiembre, 2015	102,75	-0,9	INE
	Canarias	Septiembre, 2015	101,04	-1,0	INE
Tasa de Paro	España	III Trimestre, 2015	21,18%	-2,49	INE
	Canarias	III Trimestre, 2015	28,56%	-14,39	ISTAC
Precio Petróleo Brent		Noviembre, 2015	43,68 (\$/barril)	-44,90	ISTAC
Importaciones (p)	Canarias	Agosto, 2015	1.610.228 (k€)	63,64	ISTAC
Exportaciones (p)	Canarias	Agosto, 2015	251.022 (k€)	16,99	ISTAC
Tasa de cobertura	Canarias	Agosto, 2015	15,59 %	-28,52	ISTAC
Sociedades mercantiles creadas (p)	Canarias	Septiembre, 2015	226	-10,70	INE

(p) Dato provisional

(*) Índice. Base 2010. Datos corregidos de efectos estacionales y calendario.

Sin embargo, sigue aumentando la brecha del sector exterior con un descenso de la tasa de cobertura del (-28,52) en su tasa interanual y el descenso del número de creación de sociedades mercantiles con el (-10,7).

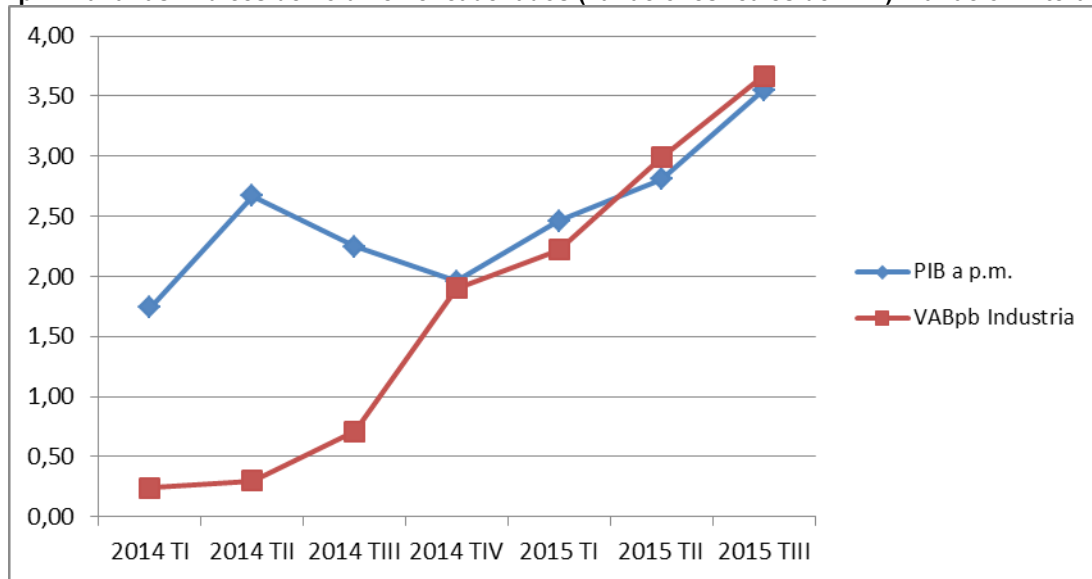
Los datos del PIB del Archipiélago analizados, muestran una tendencia alcista en el periodo, manifestándose con más nitidez a partir del cuarto trimestre de 2014. A partir de este trimestre, el crecimiento del PIB de la Industria de Canarias manifiesta un comportamiento análogo de crecimiento del índice general del PIB del Archipiélago, mostrándose el indicador con un aumento más firme en el tercer trimestre de 2015.

PIB pm. Canarias. Índices de volumen encadenados (variaciones reales del PIB). (Base 2010). Variación interanual							
	2014 TI	2014 TII	2014 TIII	2014 TIV	2015 TI	2015 TII	2015 TIII
PIB a p.m.	1,74	2,67	2,25	1,96	2,46	2,81	3,55
VABpb Industria	0,24	0,3	0,71	1,9	2,22	2,99	3,67

FUENTE: ISTAC Datos corregidos de efectos estacionales y de calendario. Datos provisionales

Gráficamente, se muestran las tendencias expresadas anteriormente, con la evolución de la variación interanual del PIB regional y VABpb Industrial de los trimestres seleccionados.

PIB pm. Canarias. Índices de volumen encadenados (variaciones reales del PIB). Variación interanual



Fuente: ISTAC. Datos corregidos de efectos estacionales y de calendario. Elaboración propia.

4.2. Producción y Precios Industriales.

Para completar la exposición y análisis de la coyuntura industrial del Archipiélago lo haremos con el Índice de Producción Industrial (IPI) y el Índice de Precios Industriales (IPRI).

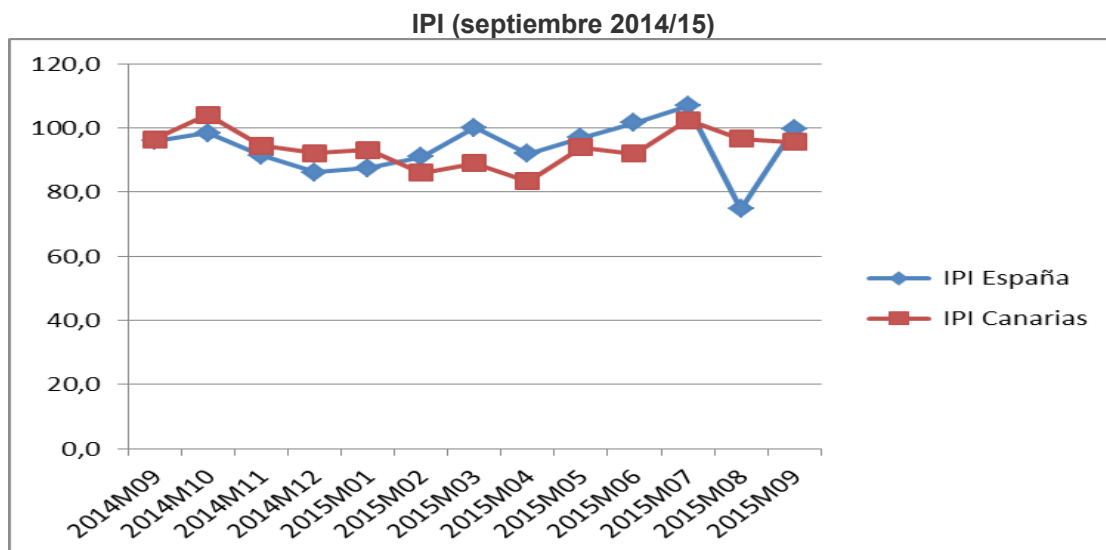
EVOLUCIÓN DEL IPI

El Índice de Producción Industrial general, evoluciona de forma desigual en el indicador Nacional y el Regional en el periodo de septiembre de 2014 a septiembre de 2015. De acuerdo a los datos del cuadro siguiente, el IPI del Estado avanza 3,8 puntos, mientras que el regional desciende 0,9 puntos. Por destino económico, en el IPI del Estado, han evolucionado al alza todos los capítulos, salvo Energía. Respecto al descenso del índice regional del IPI, los mayores descensos los han tenido: Bienes de Consumo Duradero, Bienes Intermedios y Bienes de Equipo. Por último, señalar que si se analiza, el indicador de la variación de la media en lo que va de año, en el último trimestre, el Indicador evoluciona con signo positivo.

Índice Producción Industrial (septiembre 2014/septiembre15)													
	2014M09	2014M10	2014M11	2014M12	2015M01	2015M02	2015M03	2015M04	2015M05	2015M06	2015M07	2015M08	2015M09
IPI España	96,0	98,4	91,5	86,1	87,5	91,0	100,2	92,0	97,0	101,6	106,8	74,8	99,8
IPI Canarias	96,5	104,1	94,5	92,2	93,1	86,0	89,0	83,3	93,9	92,0	102,5	96,6	95,6

Fuente: INE. (Base 2010)

Gráficamente, se observa el alineamiento inicial de los datos del IPI de España y Canarias y su evolución hasta el tercer trimestre de 2015.



Fuente: INE. Elaboración propia.

EVOLUCIÓN DEL IPRI

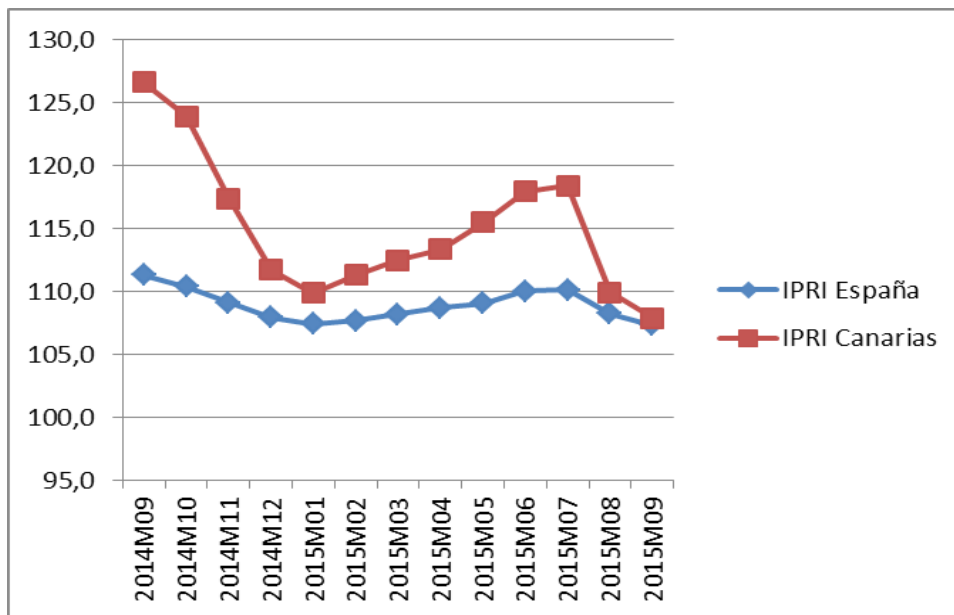
En cuanto al Índice de Precios Industriales, se ha producido un descenso de 18,8 puntos en el indicador de Canarias. Descenso muy superior al que se ha producido en el indicador del Estado que lo ha hecho en 4 puntos. Ambas reducciones hacen que los datos sean coincidentes en septiembre de 2015 –una diferencia de cinco décimas-.

Índice de Precios Industriales (septiembre 2014/15)													
	2014M09	2014M10	2014M11	2014M12	2015M01	2015M02	2015M03	2015M04	2015M05	2015M06	2015M07	2015M08	2015M09
IPRI España	111,3	110,3	109,1	107,9	107,4	107,7	108,1	108,6	109,0	110,0	110,1	108,2	107,3
IPRI Canarias	126,6	123,9	117,3	111,7	109,8	111,3	112,5	113,3	115,5	117,9	118,4	109,9	107,8

Fuente: INE (Base 2010)

Haciendo un ajuste lineal gráfico con los datos del cuadro anterior, se puede observar con más claridad la afirmación realizada respecto a la tendencia descendente más pronunciada de los Precios Industriales en Canarias, respecto a los del Estado en el periodo comprendido entre septiembre de 2014 y septiembre de 2015.

ÍPRI (septiembre 2014/15)



Fuente: INE. Elaboración propia.

4.3. Empleo.

En el cuadro siguiente se muestran la evolución trimestral de la Población Activa, total de parados y los parados en el Sector Industrial, teniendo en cuenta para estos últimos, que los datos expresados hacen referencia a trabajadores que han pertenecido antes al Sector. Durante el periodo analizado, se observa que, si bien los parados en la Industria se han reducido casi a la mitad, también se ha reducido la Población Activa en un número absoluto de trabajadores/as relevante (4,79)-miles-.

Población Activa y Parados en Canarias (miles)							
	2015T3	2015T2	2015T1	2014T4	2014T3	2014T2	2014T1
Población Activa Industria	40,23	38	38,6	37,54	39,96	39,2	45,02
Total Parados	282,04	303,22	314,74	308,54	328,36	323,69	321,98
Parados Industria ⁽¹⁾	3,78	2,4	4,73	5,43	6,42	5	6,34

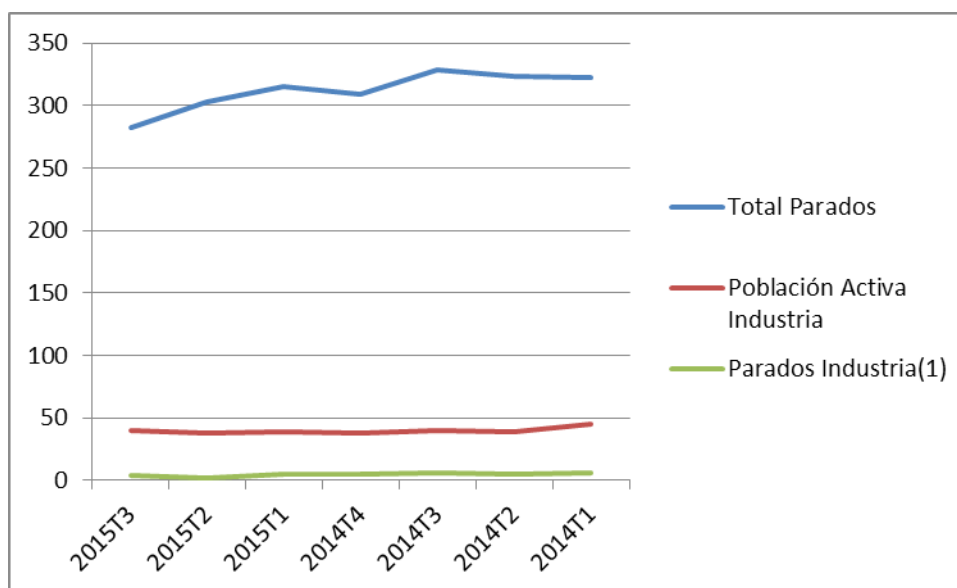
(1) Tiene como referencia los trabajadores que han trabajado antes en el Sector. (CNAE 2009).

Fuente: ISTAC/INE. Encuesta de Población Activa. Trimestral.

En el siguiente gráfico se muestra la evolución, en miles de trabajadores, de los datos de indicadores elegidos, correspondientes a los trimestres de las anualidades de 2014 y 2015. Se puede observar, que las líneas correspondientes a la población activa del Sector y los trabajadores parados del Sector se van normalizando respecto al informe anterior en el que se manifestaba, con claridad, un acercamiento de ambas líneas. En consecuencia, se ha

producido una reducción de parados en la industria, que si bien han estado acompañados de una reducción de la Población Activa del Sector, también se ha producido un aumento de los empleos en el sector industrial.

Población Activa y Parados en Canarias (miles)



Fuente: ISTAC/INE. Encuesta de Población Activa. Trimestral. Elaboración propia.

Con los datos disponibles del ISTAC, de la estadística de empleo registrado en Canarias, se ha elaborado el cuadro siguiente correspondiente a la distribución del empleo industrial por subsectores. En él se recoge el empleo en los distintos subsectores industriales y el peso relativo de cada uno de ellos frente al total del Sector.

Distribución del empleo industrial registrado por subsectores. (CNAE-09) Canarias

Empleo industrial por Subsectores. Septiembre de 2015	sep-15	%
INDUSTRIA	34.953	100,00%
B. Industrias extractivas	218	0,62%
5. Extracción de antracita, hulla y lignito	1	0,00%
7. Extracción de minerales metálicos	16	0,05%
8. Otras industrias extractivas	196	0,56%
9. Actividades de apoyo a las industrias extractivas	5	0,01%
C. Industria manufacturera	26.463	75,71%
10. Industria de la alimentación	8.346	23,88%
11. Fabricación de bebidas	2.116	6,05%
12. Industria del tabaco	595	1,70%
13. Industria textil	297	0,85%
14. Confección de prendas de vestir	293	0,84%
15. Industria del cuero y del calzado	23	0,07%
16. Industria de la madera y del corcho, excepto muebles; cestería y espartería	876	2,51%
17. Industria del papel	474	1,36%
18. Artes gráficas y reproducción de soportes grabados	1.738	4,97%
19. Coquerías y refino de petróleo	335	0,96%
20. Industria química	472	1,35%
21. Fabricación de productos farmacéuticos	190	0,54%
22. Fabricación de productos de caucho y plásticos	515	1,47%
23. Fabricación de otros productos minerales no metálicos	1.550	4,43%
24. Metalurgia; fabricación de productos de hierro, acero y ferroaleaciones	358	1,02%
25. Fabricación de productos metálicos, excepto maquinaria y equipo	2.699	7,72%
26. Fabricación de productos informáticos, electrónicos y ópticos	40	0,11%
27. Fabricación de material y equipo eléctrico	152	0,43%
28. Fabricación de maquinaria y equipo n.c.o.p.	824	2,36%
29. Fabricación de vehículos de motor, remolques y semirremolques	69	0,20%
30. Fabricación de otro material de transporte	759	2,17%

31. Fabricación de muebles	694	1,99%
32. Otras industrias manufactureras	465	1,33%
33. Reparación e instalación de maquinaria y equipo	2.583	7,39%
D. Suministro de energía eléctrica, gas, vapor y aire acondicionado	1.254	3,59%
35. Suministro de energía eléctrica, gas, vapor y aire acondicionado	1.254	3,59%
E. Suministro de agua, actividades de saneamiento, gestión de residuos	7.018	20,08%
36. Captación, depuración y distribución de agua	3.088	8,83%
37. Recogida y tratamiento de aguas residuales	88	0,25%
38. Recogida, tratamiento y eliminación de residuos; valorización	3.613	10,34%
39. Actividades de descontaminación y otros servicios de gestión de residuos	229	0,66%

Fuente: ISTAC. Elaboración propia.

De acuerdo a los datos disponibles en la estadística de empleo registrado del ISTAC, el Sector Industrial en Canarias registra 701 empleos más, el mes de septiembre de 2015, que el mismo mes de 2014.

El mayor aumento de empleos lo ha registrado la industria manufacturera con un aumento de 572 empleos. Respecto a las actividades que han tenido mayor incremento de empleos en la industria manufacturera señalamos:

- Fabricación de productos metálicos, excepto maquinaria y equipo: + 314 empleos.
- Reparación e instalación de maquinaria y equipo: + 239 empleos.

Respecto a la actividad con mayor reducción de empleos del sector, señalamos la fabricación de otro material de transporte, que ha reducido en -100, el número de empleos en el periodo.

4.4. Comercio Exterior.

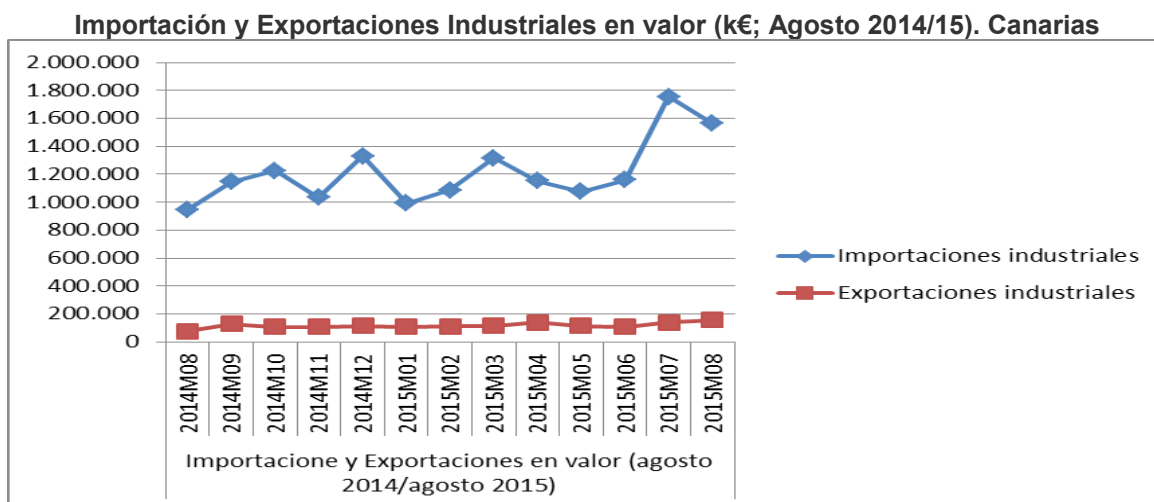
Respecto al comercio exterior, en los datos que se expresan en el siguiente cuadro sobre exportaciones, importaciones y tasa de cobertura totales, se puede observar comparando los meses de agosto de 2014 con agosto de 2015, que se ha producido un claro aumento de las importaciones (627.114 k€), un menor aumento de las exportaciones (44.024 k€) y en consecuencia, se ha producido una disminución de la tasa de cobertura de las importaciones totales de 5,46 puntos.

Respecto al balance exterior de importaciones, exportaciones y tasa de cobertura industrial se muestra en el análisis de los dos meses una ligera mejoría de la tasa de cobertura en 1,93 puntos.

Importaciones y Exportaciones en valor y tasas de cobertura		
Unidades: (k€)	2014 Agosto (p)	2015 Agosto (p)
Importaciones en valor	983.114	1.610.228
Exportaciones en valor	206.998	251.022
Tasa de cobertura (%)	21,06	15,59
Importaciones industriales	944.459	1.565.209
Exportaciones industriales	75.307	154.985
Tasa de cobertura industrial (%)	7,97	9,90

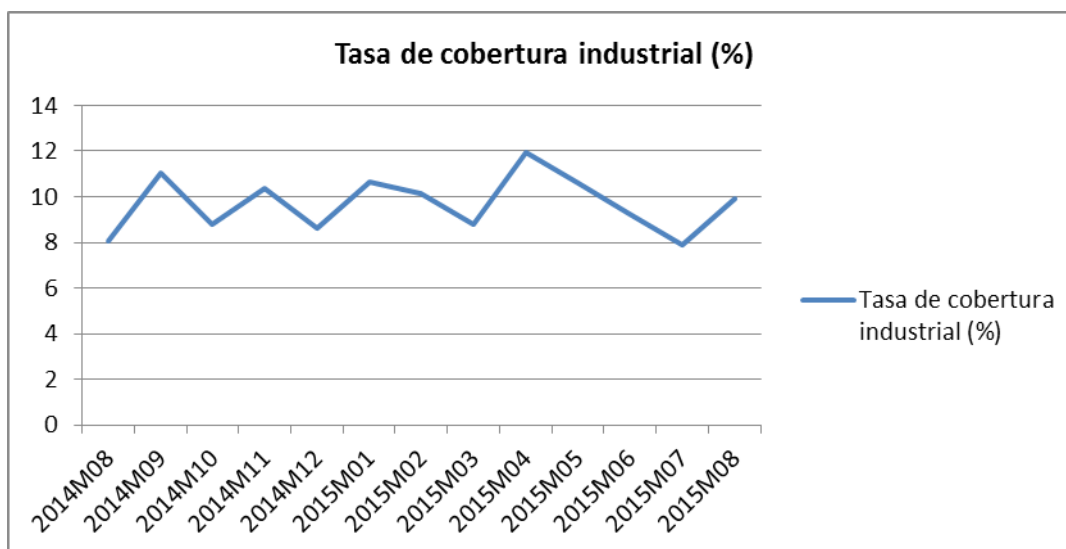
Fuente: ISTAC. Elaboración propia

Si analizamos estos datos industriales, en el periodo completo comprendido entre los meses de agosto de 2014 y el mismo mes de 2015, gráficamente podemos observar la estabilidad de las exportaciones a lo largo del año analizado y la tendencia alcista de las importaciones.



Fuente: ISTAC. Elaboración propia

Tasa de cobertura Industrial. Canarias



Fuente: ISTAC. Elaboración propia

El análisis gráfico de la tasa de cobertura industrial nos ilustra lo comentado respecto a la evolución durante el periodo comentado, que muestra una mejoría en el último mes analizado.

4.5. Financiación.

El entorno financiero para las empresas muestra mejoría, de acuerdo al último informe hecho público por el Banco Central Europeo (BCE).

En este punto, expresamos las principales conclusiones de la última encuesta semestral sobre acceso a la financiación de las PYMEs en la zona Euro, hecha pública por el BCE el 2 de junio de 2015. Encuesta: [“Survey on the Access to Finance of Enterprises in the euro area – October 2014 to March 2015”](#)

Esta encuesta realizada en la zona Euro, sobre una muestra de 11.720 empresas, de las que 10.707 (91%) tienen menos de 250 trabajadores, proporciona información sobre la evolución del acceso de las PYMEs a la financiación en el semestre comprendido de octubre de 2013 a marzo de 2015.

De los resultados de esta encuesta se concluye que:

- Las PYMEs mostraron una mejoría en la disponibilidad de fuentes externas de financiación.
- El panorama económico general tuvo un impacto negativo menor en las condiciones de financiación de las PYMEs que en etapas anteriores.
- Los bancos aplican términos y condiciones más favorables en la concesión de nuevos préstamos a las PYMES.
- El acceso a la financiación sigue siendo una preocupación importante - aunque no la más-. "El acceso a la financiación" desciende en los niveles de preocupación (11%, frente al 13% en la encuesta anterior) con una amplia divergencia entre los países. Por primera vez desde 2009, se informó, en general de una mejora en la disponibilidad de préstamos bancarios. Sin embargo, las pymes siguen indicando un endurecimiento en las garantías de los bancos y otros requisitos. Del 30% de las pymes que habían solicitado un préstamo en esta encuesta, el 64% recibió el monto total solicitado y el 8% dijo que sus solicitudes fueron rechazadas.
- Las condiciones de financiación siguen manifestando diferencias entre países y en general son más difíciles para las PYMEs que para las grandes empresas.
- Si bien los resultados de las encuestas recientes no muestran una clara distinción entre las necesidades de financiación de las empresas dedicadas a las actividades de exportación y las que no lo son, la disponibilidad y el acceso a la financiación es notablemente más favorable para los exportadores.
- Las PYMEs exportadoras reportaron una mejoría mayor en la disponibilidad de diversas fuentes de financiación en el período comprendido entre octubre 2014 y marzo 2015 respecto a los no exportadores: 13% de los exportadores frente a 2% de los no exportadores con respecto a los préstamos bancarios, el 10% frente al 2% para el crédito comercial, y un 9% frente a 1% para los descubiertos bancarios.

- Por último, señalar respecto a la disponibilidad de financiación bancaria –préstamos-, las pequeñas y medianas empresas, en la zona objeto de la encuesta, la mejora reportada fue mucho más importante que en la ronda anterior, para préstamos bancarios (23 %, frente al 14%).

5. Acciones desarrolladas en 2015 en el marco de la EDIC.

En este apartado, de forma resumida, se expresan por cada uno de los EJES de la EDIC, las actividades principales desarrolladas durante el año 2015.

EJE 1.- Fortalecer y Desplegar, tanto a nivel empresarial como social una nueva estrategia industrial:

- Premio de Excelencia Empresarial.- Se ha desarrollado la VI Edición del "Premio Canario a la Excelencia Empresarial", correspondiente a 2015, de acuerdo al Decreto 156/2009, de 9 de diciembre, por el que se instituye el "Premio Canario a la Excelencia Empresarial" (BOC núm. 248, de 21.12.2009) y a la Orden de 7 de abril de 2015 por la que se convoca la VI Edición del Premio Canario a la Excelencia Empresarial, con el fin de promover los principios de calidad, excelencia e innovación como factores clave de la competitividad empresarial. Como es conocido, este galardón no tiene contenido económico, ya que es un premio de honor, pero está concebido para informar a la sociedad del nivel de calidad y excelencia de nuestras empresas y, finalmente, para servir de estímulo al tejido empresarial para que incorpore en su gestión los principios de la excelencia empresarial. El 11 de diciembre de 2015 se celebró en la ciudad de Las Palmas de Gran Canaria el acto de entrega de los premios, presidido por el Consejero de Economía, Industria, Comercio y Conocimiento. (más información en "eventos y campañas". [Enlace web](#))
- Productos elaborados en Canarias.- Desde la Asociación Industrial de Canarias (ASINCA) se han promovido distintas actuaciones en favor del consumo de productos industriales del Archipiélago. Se han utilizado distintos eslogan: "Adquiriendo productos elaborados en Canarias generamos Empleo, Futuro y Bienestar" "Gana tu peso en productos industriales elaborados en Canarias"; "Por sienes de razones, compra lo canario". Se ha publicado el Convenio de Colaboración entre la Consejería de Empleo, Industria y Comercio y la Asociación Industrial de Canarias (ASINCA) para la realización de la campaña de promoción de los productos industriales de Canarias, denominada "Gana tu peso en productos industriales elaborados en Canarias". ([Enlace web Convenio con ASINCA](#))

EJE 2.- Crecimiento sostenido y ordenado del espacio de uso industrial:

- De acuerdo al Convenio suscrito en 2009 por el Gobierno de Canarias -ACIISI- y el Gobierno del Estado –Ministerio de Ciencia e Innovación-, para el fortalecimiento y apoyo a la Red de Parques Tecnológicos de Canarias, la ACIISI continúa desarrollando el programa de los Parques Tecnológicos de Fuerteventura, Gran Canaria y Tenerife y crea la Red de Parques y Espacios Tecnológicos por Decreto 21/2014, de 31 de marzo. Durante 2015 y al amparo de este convenio se continuó la ejecución –equipamiento- del edificio III del Parque Científico y

Tecnológico del Campus Universitario de Tafira en Gran Canaria y la ejecución del Parque Científico y Tecnológico de Tenerife.

- Catálogo de Suelo Industrial de Canarias.- Actualmente está operativo en internet el “Censo Digital del Suelo Industrial”, ([Enlace web](#))
- Estado de ejecución y seguimiento de las Naves Nodriza.- Se ha continuado con el programa iniciado en el 2011, que consiste en la puesta en explotación de naves industriales que permiten albergar empresas de base tecnológica: La Palma: 4 naves construidas, 4 naves adjudicadas; Fuerteventura: 2 naves construidas, una nave adjudicada; El Hierro: 2 naves construidas, ninguna adjudicada.

EJE 3.- Mejora sustancial de la metodología, procesos administrativos y coberturas de apoyo público a la actividad industrial:

- Propuesta a la Delegación del Gobierno de Canarias para eliminar la subvención al transporte para la importación de mercancías de determinados epígrafes. Se informó sobre la capacidad de autoabastecimiento en relación a los productos de la partida arancelaria 2302 (Salvados, moyuelos y demás residuos del cernido, de la molienda o de otros tratamientos de los cereales) y para la 230990 (Productos para la alimentación de animales de granja, distintos de perros, gatos y peces), excepto para los productos específicos de la 2309901010 (Preparaciones del tipo de las utilizadas para alimentos para peces), los cuales no se producen en Canarias. En relación a la partida arancelaria 2303 (Residuos de la industria del almidón y residuos similares, pulpa de remolacha, bagazo de caña de azúcar y demás desperdicios de la industria azucarera, heces y desperdicios de cervecería o de destilería, incluso en pellets), se considera que no se deberían subvencionar los costes de transporte en la importación, dado que hay fabricantes en la Comunidad Autónoma, aunque no se pronuncia sobre la suficiencia de la producción local para atender la demanda real, puesto que hay un volumen de importación para el que se desconoce su destino.

EJE 4.- Desplegar un programa especial de desarrollo de la calidad ambiental y seguridad industrial.

- De acuerdo a la Resolución de la Dirección General de Industria y Energía de 29 de enero de 2015, por la que se actualiza, para el ejercicio de 2015, el Programa de Inspecciones de esta Consejería, en materia de instalaciones y establecimientos industriales y mineros. Se ha desarrollado el Plan de Inspecciones de 2015, con la colaboración de la Asociación Canaria de Entidades de Inspección y Control (ACEICO), con el objeto de garantizar, mediante actuaciones de control, la seguridad de las instalaciones energéticas, industriales y mineras. El programa conjunto ha abordado un total de 905 actuaciones distribuidas en cinco planes:
 - ✓ Inspección de seguridad industrial de instalaciones y/o establecimientos en servicio: 432 Inspecciones.
 - ✓ Inspección de seguridad en la industria minera: 74 inspecciones.

- ✓ Inspección de comprobación de la adecuada puesta en servicio de industrias, establecimientos e instalaciones: 228 inspecciones.
- ✓ Inspección de entidades autorizadas en el ámbito de la seguridad industrial: 103 inspecciones.
- ✓ Plan de verificación y control metrológico: 68 inspecciones.

Del conjunto de actuaciones realizadas se identificaron defectos documentales en el 66% del total, y defectos técnicos de seguridad en el 44% del total.

EJE 5.- Desarrollo del Programa en I+D+i.

5.1. Coordinados por la ACIISI:

- Durante 2015, se continuó el asesoramiento y apoyo a empresas desde la RED CIDE (Red Canaria de Centros de Innovación y Desarrollo Empresarial).- Desarrollaron actividades de asesoramiento empresarial, incluidas las actividades industriales del Archipiélago.
- También se dio soporte a concursos empresariales destinados a premiar a jóvenes empresas innovadoras. En concreto, se dio soporte en el Archipiélago a la IX Edición del Premio Emprendedor XXI, convocado por la CAIXA y co-otorgados con el Ministerio de Industria, Energía y Turismo a través de la Empresa Nacional de Innovación, S.A. (ENISA).

5.2. El 1 y 2 de octubre tuvo lugar en las Palmas de Gran Canaria la [reunión anual de los Centros Regionales de Información de Propiedad Industrial](#) a la que asistieron representantes de las comunidades autónomas de Andalucía, Asturias, Canarias, Galicia, La Rioja, Madrid, Navarra, País Vasco y Valencia, así como de la OEPM. Durante la reunión se intercambiaron opiniones y experiencias. Cada uno de los centros regionales realizó un análisis de su actividad a lo largo del año, lo que sirve de base para valorar la actividad realizada en cada Comunidad Autónoma en materia de Propiedad Industrial.

EJE 6 y 9.- Formación de los Recursos Humanos. Empresarial y Directiva

- En 2015 se ha estado ejecutando el Plan de Formación para la mejora de la competitividad de las empresas industriales. Este Plan se ha ejecutado por la Fundación FYDE-CajaCanarias, cofinanciado por ésta y el Servicio Canario de Empleo, en colaboración y coordinación con la Dirección General de Industria y Energía del Gobierno de Canarias. El Plan Formativo ha desarrollado *cuatro líneas* de acción:
 1. *Formación empresarial presencial*.- El objetivo fundamental de esta línea de acción es formar a parte de los recursos humanos del colectivo de empresas del sector industrial,

en competencias transversales, siguiendo metodologías de formación presencial en el aula:

Título del curso	Lugar de celebración	Horas lectivas	Beneficiarios
Cómo impulsar un plan de innovación en empresas industriales.	-Tenerife	8	17
	-Gran Canaria	8	22
Aplicación de principios básicos lean en empresas industriales.	-Tenerife	8	22
	-Gran Canaria	8	20
Enfoque del negocio con las claves de un buen plan de marketing estratégico en empresas industriales.	-Tenerife	8	19
	-Gran Canaria	8	15
Dirección y gestión de proyectos en empresas industriales.	-Tenerife	8	12
	-Gran Canaria	8	31
Total		64	158

2. *Jornadas de dinamización empresarial del sector industrial.*- El objetivo fundamental de esta línea de acción es abrir un espacio de encuentro con el sector industrial para la reflexión, debate e intercambio de conocimientos, que sirva de revulsivo para mejorar del desarrollo económico y social del sector.

Jornada	Lugar de impartición	Horas	Beneficiarios
El sector industrial en Canarias: ayudas a la inversión y nuevo marco fiscal.	- Santa Cruz de Tenerife. 12/03/2015	2.5	40
	- Las Palmas de Gran Canaria. 19/03/2015	2.5	33
El diseño como factor de competitividad en la industria.	- Santa Cruz de Tenerife. 09/06/2015	2.5	48
	- Las Palmas de Gran Canaria. 23/06/2015	2.5	33
Eficiencia energética y gestión de residuos en la industria.	- Santa Cruz de Tenerife. 22/10/2015	2	29
	- Las Palmas de Gran Canaria. 29/10/2015	2	55
Retos y oportunidades para la industria en la economía digital.	- Santa Cruz de Tenerife. 12/11/2015	2	30
	- Las Palmas de Gran Canaria. 26/11/2015	2	31
Total		18	299

3. *Formación empresarial online.*- El objetivo es desarrollar una oferta formativa flexible y accesible desde cualquier punto del territorio canario, aplicando una metodología de formación e-learning, con la que se trata de mejorar competencias en gestión empresarial en empresas del sector industrial canario.

Título del curso	Fecha de celebración	Beneficiarios
Coaching para el desarrollo de liderazgo en empresas industriales	11/12/2014 - 27/01/2015	50
Aplicación de la Ley de Protección de Datos Personales en Empresas Industriales	15/01/2015 - 02/03/2015	55
Gestión y desarrollo de equipos para empresas industriales	12/02/2015 - 30/03/2015	59
Implantación de sistemas de calidad ISO 9001 en empresas del sector industrial	24/02/2015 - 20/04/2015	48
Trazabilidad y puntos críticos de control en la industria alimentaria	23/03/2015 - 18/05/2015	41
Planificación financiera y gestión de tesorería para empresas industriales	28/04/2015 - 22/06/2015	32
Gestión y desarrollo de equipos para empresas industriales	05/05/2015 - 15/06/2015	27
Cómo desarrollar un Plan de Actuación en materia de Seguridad Industrial	13/05/2015 - 14/07/2015	20
Coaching para el desarrollo de liderazgo en empresas industriales	10/06/2015 - 21/07/2015	30
Aplicación de la Ley de Protección de Datos Personales en Empresas Industriales	16/06/2015 - 27/07/2015	25
Gestión integrada de la calidad, medio ambiente y seguridad laboral en empresas industriales	24/9/2015-23/11/2015	51
Planificación financiera y gestión de tesorería para empresas industriales	29/9/2015-09/11/2015	12
Gestión y desarrollo de equipos para empresas industriales	22/10/2015-04/12/2015	23
Aplicación de la Ley de Protección de Datos Personales en Empresas Industriales	28/10/2015-14/12/2015	13
Total		486

4. *Apoyo a la emprendeduría a través de la formación.*- El objetivo de esta acción es apoyar la creación de nuevas empresas vinculadas al sector industrial o servicios accesorios a la industria, realizando formación en el proceso de diseño e implementación del modelo de negocio y en las metodologías de emprendimiento ágil que se vienen desarrollando. Esta formación se desarrolló en dos niveles, uno más básico, que ha permitido identificar proyectos y talento emprendedor vinculados al sector industrial y un segundo nivel, más profundo, que ha permitido un desarrollo más avanzado de los proyectos, que faciliten su implementación, siguiendo la misma metodología de emprendimiento ágil.

Título del curso	Fecha de celebración	Horas lectivas	Beneficiarios Participantes
Cómo Diseñar una Iniciativa Empresarial con Lean Startup y Modelo Canvas	24/06/2015 - 28/07/2015	15	33
Cómo Diseñar una Iniciativa Empresarial con Lean Startup y Modelo Canvas	24/06/2015 - 28/07/2015	15	48
Cómo crear tu empresa con Business Model Canvas y Lean startup	05/10/2015-14/12/2015	60	32
Cómo diseñar una iniciativa empresarial con Lean startup y Business Model Canvas	04/11/2015-11/12/2015	15	16
Total		30	129

En total, se han formado en estas acciones a **1.072** participantes en todo Archipiélago.

- Proyecto europeo **"CLUSTARS"**. Coordinado por el ITC. Participan entidades de Canarias, Italia, Turquía y Rumanía. Tiene como objetivo: Fortalecer la gestión de los clústeres mediante actuaciones desarrolladas por la Iniciativa de Excelencia Europea Clúster (ECEI).
 - ✓ Se han formado 13 técnicos regionales -3 en Canarias- como formadores del programa ECEI.
 - ✓ Han recibido formación 12 clústeres regionales -3 en Canarias- en "Introduction to Cluster Excellence Management" de la Fundación Europea de Excelencia de Clúster.
 - ✓ Se han formado 11 técnicos regionales -3 en Canarias- como expertos de bechmarking para la adquisición de etiquetas de bronce ESCA.

EJE 7.- Impulso a la actividad emprendedora industrial y Empresas de Base Tecnológica

7.1. Encomendadas al Instituto Tecnológico de Canarias se ponen en marcha las siguientes actuaciones:

- *Elaboración de una carta de servicios para la prestación de Servicios Tecnológicos Avanzados orientados a la pre-producción industrial y desarrollo de una experiencia piloto.*- Esta propuesta pretende actuar sobre la prestación de servicios para la innovación en las empresas industriales, generando y suministrando nuevos servicios de alto valor añadido basados en el conocimiento, y que den respuesta a las demandas reales extraídas del día a

día aprovechando las capacidades existentes en nuestros centros de investigación y no del todo aprovechadas. Incluye las siguientes actuaciones:

- ✓ Determinar la demanda y mercado de servicios tecnológicos avanzados de las Pymes industriales de Canarias.
 - ✓ Diseño de un paquete de nuevos servicios tecnológicos especializados para el estímulo de la competitividad de las empresas, partiendo de las capacidades existentes en nuestros centros de conocimiento.
 - ✓ Experiencia piloto en la prestación de servicios a dos pymes industriales y posterior evaluación de los resultados obtenidos.
 - ✓ Realización de actividades de difusión en base a las buenas prácticas extraídas de la experiencia piloto a través de dos jornadas que se llevarán a cabo en Gran Canaria y Tenerife.
- Puesta en funcionamiento de un nido tecnológico en el ámbito de la biotecnología:
 - ✓ Estudios y gestiones necesarias para la puesta en funcionamiento de la Unidad de Promoción de Empresas BIO que ofrezca servicios a emprendedores y empresas del sector de la Biotecnología en las instalaciones del Instituto Tecnológico de Canarias, en Pozo Izquierdo, Gran Canaria.

7.2. Ejecución de [Instrumentos financieros](#) de apoyo a empresas del Gobierno de Canarias con la contribución del FEDER del 85% de la financiación, durante todo el programa, para proyectos industriales:

- Línea Microcréditos: En esta línea, se han realizado durante 2015, (2) dos operaciones con empresas industriales con un importe total de 57.400,00 €. Esto representa el 7,14% de las operaciones realizadas en el año, en esta línea.
- Línea Avales: Ninguna de las operaciones formalizadas corresponden, en esta línea, a empresas industriales.
- Línea Emprendedores Tecnológicos: Del total de operaciones formalizadas (12), con un importe total de 1.190.000,00€, se ha beneficiado una empresa industrial por importe de 100.000,00€, lo que representa un 8,33%.
- Fondo de Innovación: Se realizó una operación, con una empresa industrial, con un importe de 48.101,00€. En el año se realizaron dos operaciones en esta línea.

7.3. Se efectuó la convocatoria para el año 2015 a través de la [Orden de 27 de febrero de 2015 de la Dirección General de Industria y Energía](#). En el [BOC. nº 210 de 28 de Octubre de 2015](#) se

publicó la resolución de 16 de octubre de 2015 de la DGIE, en la que resultaron beneficiarias 53 empresas, con un importe subvencionado que ascendía a 1.755.176,69 €.

7.4. Respecto a Incentivos Económicos Regionales del Ministerio de Hacienda y Administración Públicas un total de 13 proyectos canarios recibieron 24,4 millones de euros de los Incentivos para la creación de nuevos establecimientos, la ampliación de una actividad o iniciación de una nueva y la modernización de las instalaciones. La puesta en marcha de estos proyectos, supondrá la ejecución de una inversión conjunta de 93 millones de euros, así como la creación de 247 puestos de trabajo y el mantenimiento de 2.052 empleos. De los 16 expedientes de industrias admitidos a trámite desde Canarias, no se ha producido ninguna resolución de concesión.

EJE 8.- Programa de Logística y Comercialización Regional y Exterior.

Encomienda al Instituto Tecnológico de Canarias, S.A. para el desarrollo de Plataformas de Exportación en 2015. El desarrollo de la Encomienda incluía las siguientes fases:

- ✓ *FASE I: Planificación y análisis previo.*
- ✓ *FASE II: Trabajo de campo.*
- ✓ *FASE III: Análisis de resultados y elaboración del plan/es de negocio/s de internacionalización.*

Se trabajó con dos plataformas a las que se asignó un consultor-especialista a cada una de ellas. Una plataforma estaba integrada por 5 empresas industriales del sector de alimentación y bebidas y la otra por 10 empresas del sector de instaladores eléctricos y telecomunicaciones. En el agrupamiento de los instaladores se abordó un plan de negocio para la internacionalización y en la plataforma de industrias de la alimentación y bebidas se desarrollaron actuaciones de consultoría en cada una de las empresas participantes.

EJE 10.- Impulso del OIC como órgano asesor de la Consejería en materia de estrategia de política industrial.

El Observatorio Industrial de Canarias (OIC) es el órgano asesor de la Consejería en materia de estrategia de política industrial. El OIC se constituyó el 8 de noviembre de 2011, al amparo del Decreto 405/2007. En 2013 se publicó el Decreto 98/2013, de 26 de septiembre, por el que se aprueba el Reglamento Orgánico de la Consejería de Empleo, Industria y Comercio (BOC Nº

195. Miércoles 9 de Octubre de 2013), que regula en su artículo 33 el carácter, competencias y funcionamiento del Observatorio Industrial de Canarias. En la reunión del OIC celebrada el 5 de febrero de 2015 se trataron los siguientes asuntos:

- ✓ Presentación de los resultados de las actuaciones llevadas a cabo por la Dirección general de Industria y Energía en 2014, en el marco de la Estrategia de Desarrollo Industrial de Canarias.
- ✓ Presentación de las actuaciones en materia de Industria a realizar durante el año 2015 de acuerdo a la Ley de Presupuestos Generales de la Comunidad Autónoma de Canarias para 2015.

Además, en el ámbito de la encomienda al Instituto Tecnológico de Canarias, S.A., se han realizado distintas actuaciones para el impulso del OIC como son:

- ✓ Apoyo técnico a la Secretaría del OIC.
- ✓ Actualización de contenidos de la Web corporativa vinculada al O.I.C. relacionados con el sector industrial (noticias y eventos más relevantes, estudios e informes de interés, etc.).
- ✓ Elaboración de nuevo Plan de Medidas de la EDIC hasta 2020.
- ✓ Realización de informes de la EDIC.

6. Propuestas a desarrollar.

Una vez revisados los indicadores de la EDIC, se promoverá el seguimiento de éstos. Igualmente, en el seno del Observatorio Industrial de Canarias, se finalizará la adecuación de las metas estratégicas formuladas en el documento de referencia, ajustándolas, si se precisa, a la coyuntura actual y a las previsiones alcanzables.

En el ámbito presupuestario de 2016, se procederá a la puesta en marcha de las actuaciones derivadas del Plan de Acción de la EDIC 2016-2020 y se financiará el desarrollo de actuaciones de apoyo técnico al Observatorio Industrial de Canarias, -en el marco de la EDIC-:

1. Planificación de los sectores industriales y mineros:

- ✓ *Puesta en marcha de las actuaciones derivadas del Plan de Acción de la EDIC 2016-2020, en este ámbito.*
- ✓ *Actuaciones de apoyo técnico al Observatorio Industrial de Canarias, en el marco de la EDIC.*

2. Mejora de la infraestructura y equipamiento industrial:

- ✓ *Puesta en marcha de un Programa de regeneración logística, ambiental y de seguridad industrial de las áreas industriales en funcionamiento.- De la superficie bruta de suelo industrial en Canarias, sólo el 41% está desarrollado, mientras que el resto corresponde a suelo industrial planeado pero no ejecutado. En el marco de la EDIC, se persigue como meta ofertar al menos una superficie de 500 Ha. de suelo para usos industriales en el periodo. Esto supondría, para el periodo 2014-2020, elevar el porcentaje de suelo habilitado, del 41 al 50% de la superficie bruta de suelo industrial contabilizado en 2012.*

3. Inspección y Control Reglamentario de Instalaciones y establecimientos industriales y Mineros.

- ✓ *Puesta en marcha de una Campaña de Control de mercado de productos industriales.*
- ✓ *Continuar la campaña iniciada en el ejercicio 2015 para financiar la ejecución de inversiones imprescindibles para el correcto funcionamiento de los Laboratorios Oficiales.*
- ✓ *Incentivar la ejecución de inversiones en instalaciones e infraestructuras que posibiliten la ejecución de acciones contempladas en la Estrategia de Desarrollo Industrial de Canarias (EDIC), y en la aplicación de los reglamentos de seguridad industrial y minera.*

Las actuaciones prioritarias a realizar para la ejecución de los objetivos programados se concretan en:

- ✓ *Financiar la puesta en marcha del Plan de Acción de la EDIC 2016-2020.*
- ✓ *Financiar actuaciones de apoyo al Observatorio Industrial de Canarias.*
- ✓ *Financiar el desarrollo de las actuaciones derivadas de la EDIC.*
- ✓ *Apoyar, vía subvención el desarrollo del proyecto de Regeneración de Áreas Industriales.*
- ✓ *Financiar la realización de actuaciones en el marco del Plan de Seguridad Industrial.*
- ✓ *Financiar la Campaña de Control del mercado de productos industriales.*
- ✓ *Financiar la realización de actuaciones en el marco del Plan de Seguridad Minera.*
- ✓ *Financiar la ejecución del proyecto de Gestión Telemática de procedimientos.*

Respecto al **Programa de Desarrollo Energético**, los objetivos que se persiguen para el ejercicio 2016 son:

- ✓ *Planificación de los Sectores Energéticos:*
 - *Continuar con la tramitación del documento de planificación denominado “Directrices de Ordenación Sectorial de Energía” (DOSE) que ha sido aprobado inicialmente por la Consejera de Empleo, Industria y Comercio con fecha 21 de noviembre de 2013, para su aprobación definitiva por el Gobierno de Canarias.*
- ✓ *Fomento del Ahorro Energético y de la Implantación de Energías Renovables:*
 - *Con financiación FEDER, incluida en el POC 2014-2020, se apoyará, mediante subvenciones, los proyectos de ahorro energético y auditorías, de fomento de las energías renovables, y de adquisición de vehículos eléctricos.*
 - *Ejecución del proyecto RESOR.*
- ✓ *Inspección y Control reglamentario de instalaciones y actividades energéticas.*

Las actuaciones prioritarias a realizar para la ejecución de los objetivos programados se concretan en:

- ✓ *Financiar las actuaciones necesarias para la aprobación definitiva de las Directrices de Ordenación del Sector Energético.*

- ✓ *Financiar el desarrollo de un plan estratégico de introducción del transporte bajo en carbono.*
- ✓ *Financiar la implementación de las estadísticas energéticas.*
- ✓ *Financiar la ejecución del proyecto de Gestión Telemática.*
- ✓ *Financiar vía subvención los proyectos de ahorro energético y auditorías en instalaciones municipales y en empresas.*
- ✓ *Financiar vía subvención la implantación de instalaciones de energías renovables.*
- ✓ *Financiar vía subvención el desarrollo del vehículo eléctrico.*
- ✓ *Financiar la anualidad 2016 del proyecto RESOR.*

7. Conclusiones.

Del análisis efectuado exponemos las conclusiones siguientes:

1. Vigencia e impacto de la EDIC:

- a) La EDIC, en general, *sigue siendo un buen instrumento para impulsar el Sector* que ha contado con consenso y respaldo de los principales agentes sectoriales. No obstante, el momento en el que se redactó la EDIC, la crisis era muy profunda y las medidas propuestas apuntaban más hacia objetivos que evitaran la desaparición del Sector.
- b) Según lo acordado en el OIC (2014) y lo expuesto en este informe, en el apartado de medidas desarrolladas en 2015, en el EJE 10 de la EDIC, el *Instituto Tecnológico de Canarias* ha ejecutado, *mediante Encomienda la ACTUALIZACIÓN DE LA EDIC*. De las cuestiones planteadas destacamos:
 - a. Se desarrollan aspectos no abordados hasta ahora con la suficiente profundidad.
 - b. Introduce nuevos enfoques metodológicos de planificación como los propuestos por la RIS3.
 - c. Pone el énfasis necesario en la dotación presupuestaria para la ejecución de medidas y actuaciones a potenciar.

De esta forma, se persigue contribuir a paliar el escaso impacto o alejamiento de las metas establecidas en la EDIC, que también se continúa manifestando y es fácilmente comprensible de la interpretación de los datos expuestos en este informe.

2. Grado de cumplimiento de la EDIC:

- a) En los años transcurridos desde la aprobación de la EDIC, se aprecia un grado de cumplimiento notable en la ejecución de las Medidas Estratégicas priorizadas incluidas en la Estrategia, puesto que se han adoptado medidas para el impulso de todos los ejes definidos en la EDIC.
- b) No obstante, un número apreciable de acciones y medidas estratégicas no han sido abordadas o lo han sido de forma parcial. Esta situación es consecuencia atribuible esencialmente a la escasez de medios humanos y económicos para ejecutar la política industrial.

3. Perspectivas:

- a) Contrarrestar los efectos negativos en las metas definidas en la EDIC conlleva, al menos, actuar entre otros, en aspectos estructurales ya diagnosticados y conocidos suficientemente como:

- ✓ Suelo industrial. - Rescate de suelo industrial de promoción pública, revisar las normas urbanísticas de planificación de suelo industrial y realizar inversiones para la adecuación a usos industriales de los espacios industriales existentes, etc.
 - ✓ Inversión tecnológica y conocimiento en las empresas.- Adecuar los requerimientos e importes de determinadas subvenciones a las necesidades y dimensión de las empresas industriales, formación especializada, etc.
 - ✓ Entorno normativo y administrativo. (trámites aduaneros; certificaciones, autorizaciones; Univentanilla industrial, etc.)
 - ✓ Otros factores como: Diversificación de forma activa, promoviendo acciones integradas de creación de empresas en actividades ya identificadas como estratégicas para el Archipiélago; fomento de alianzas y potenciación de la escalabilidad de las empresas; etc.
- b) La financiación FEDER y el buen encaje de la EDIC en la Estrategia de Especialización Inteligente de Canarias, constituyen una oportunidad para dar un impulso a la política industrial en Canarias.

ANEXO: SEGUIMIENTO DE LA EJECUCIÓN DE LA EDIC 2009-2015

Eje estratégico 1: Fortalecer y desplegar, tanto a nivel empresarial como social, la nueva Estrategia Industrial.

ACCIONES ESTRATÉGICAS	MEDIDAS ESTRATÉGICAS PRIORIZADAS	EJECUCIÓN DE LA MEDIDA
-----------------------	----------------------------------	------------------------

-Propiciar, en clave social, una positiva atmósfera favorable al desarrollo Industrial.

- 1.1. Convocar en todas las Islas Foros Industriales.
- 1.2. Información al empresariado.
- 1.3. Fortalecimiento, plataforma web.
- 1.4. Elaboración del Plan Marketing de los Productos Industriales.

Ejecutada
Ejecutada (en funcionamiento)
Ejecutada (en funcionamiento)
No Ejecutada (*)

-Despliegue del Programa de Gestores de Apoyo Industrial.

- 2.1. Convocatoria selectiva.
- 2.2. Formación urgente.
- 2.3. Programas territoriales.
- 2.4. Grupos de Dinamización.

Ejecutada
Ejecutada
Ejecutada
Ejecutada

-Desarrollo de actividades permanentes de información y sensibilización.

- 3.1. Información sobre REF e Industria.
- 3.2. Servicios de asesoramiento a pymes.
- 3.3. Plan de apoyo con asesores empresariales.

Ejecutada
Ejecutada (en funcionamiento)
No Ejecutada

-Incorporar la Agroindustria a la EDIC, constituyéndose un grupo transversal de cooperación: ICCIA, Industria, Comercio, etc.

- 4.1. Constitución Grupo Institucional.
- 4.2. Experiencias “piloto” con vinos, quesos, etc.

No Ejecutada
No Ejecutada

(*) Si bien en el sentido literal del término, no se ha realizado un “Plan de Marketing para los productos industriales de Canarias”, si se han realizado distintos estudios de prospección de mercados y estrategias relacionadas con la comercialización de productos industriales en el mercado regional y hacia el exterior (África y América).

Aspectos relevantes de la ejecución del EJE 1:

Nº MEDIDAS ESTRATÉGICAS PRIORIZADAS	ASPECTOS Y/O ACCIONES RELEVANTES DE LA EJECUCIÓN DE LAS MEDIDAS	
	Año/s	Aspecto y/o acción para su desarrollo
1.2.	2010/11	Revista Industrial. (Enlace web)
	2011	Edición, producción y distribución de 5.000 folletos divulgativos de la EDIC.
	2012	“I Muestra de Innovación Industrial de Canarias”, en colaboración con la ACIISI y las empresas ENDESA y CEPSA.
	2014/15	Boletín del Observatorio Industrial de Canarias (Semanal). (Enlace web)
1.3.	2013	Producción y puesta en explotación de la plataforma Catálogo Industrial de Canarias. (Enlace web)
	2014	Producción y puesta en explotación de la web del Observatorio Industrial de Canarias. (OIC) (Enlace web)
1.4.	2009	“Estudio sobre estrategias de comercialización de los productos elaborados en Canarias.”
	2010	“Estudios sobre las opciones y potenciales de comercialización en mercados africanos y americanos.”
	2010	“Oportunidades industriales en América Latina.”
	2010	“Estudio sobre estrategias de comercialización de los Productos Industriales.”
	2010	“Estudio sobre los hábitos de compra de Productos Industriales de Canarias.”
	2012	“Estudio sobre identificación de nichos de mercado y análisis de viabilidad de nuevas líneas de producción industrial en Canarias como proveedores del Sector Turístico.”
	2013/14	Actuaciones de promoción del Catálogo Industrial de Canarias.
	2014	Acuerdo con el Sector Turístico para fomento del consumo de productos industriales regionales.
	2014	“Campaña compra LOCANARIO.”
2015	“Gana tu peso en productos industriales elaborados en Canarias”. Convenio con ASINCA . BOC nº 69. Lunes 13 de abril de 2015	
2.1.; 2.2.; 2.3.; 2.4.	2011	Programa DILO Industrial.
3.1.		Ejecutada la medida con el REF anterior. Actualmente en espera del nuevo REF para retomarla.
3.2.		Red CIDE. (Enlace web)
OTRAS MEDIDAS DE APOYO AL EJE	2010/15	En 2010 se publicó la primera convocatoria del Premio Canario de Excelencia Empresarial (PCEE) de conformidad con el Decreto 156/2009, de 9 de diciembre. En BOC Nº 65. 7 de Abril de 2015, se publicó la convocatoria de la VI edición. El 11.12.2015 se celebró en la ciudad de Las Palmas de Gran Canaria el acto de entrega de los premios, presidido por el consejero de Economía, Industria, Comercio y Conocimiento.

Queda pendiente de ejecutar:

-Incorporar la Agroindustria a la EDIC, constituyéndose un grupo transversal de cooperación: ICCIA, Industria, Comercio, etc.

Eje estratégico 2: Crecimiento sostenido y ordenado del espacio de uso industrial

ACCIONES ESTRATÉGICAS

MEDIDAS ESTRATÉGICAS PRIORIZADAS

EJECUCIÓN DE LA MEDIDA

-Propiciar, con la máxima urgencia, la materialización de un PACTO INSTITUCIONAL dirigido a propiciar la dotación, en condiciones ajustables a las necesidades industriales, de suelo para uso industrial.

- 1.1. Elaboración de una propuesta.
- 1.2. Foro CAC, Cabildos-FECAM.
- 1.3. Fijación de prioridades insulares en producción de suelo.
- 1.4. Censo digital de suelo industrial.

Ejecutada
Ejecutada
En Ejecución
En Ejecución (en funcionamiento)

- Creación y puesta en funcionamiento en 2009-10 de los dos grandes Polígonos Tecnológicos: (Tenerife y Gran Canaria)

- 2.1. Dotar financiera y presupuestariamente sus necesidades.
- 2.2. Formar a su personal.

En Ejecución
En Ejecución

-Impulsar el desarrollo, en 2009-11, de un Programa de experiencias "Piloto" en regeneración/logística, ambiental y de seguridad industrial en aquellos Polígonos en Funcionamiento.

- 3.1. Impulsar, en función de los acuerdos con los Cabildos Insulares, dos experiencias piloto cada anualidad.
- 3.2. Elaborar un Plan de Prioridades en materia ambiental y de Seguridad Industrial.

En Ejecución
En Ejecución

-Desarrollar en estrecha colaboración con los Cabildos, Ayuntamientos y Entidades gestoras de Polígonos, un aplicativo telemático en red.

- 4.1. Integrar en dicho aplicativo, todos los recursos en webs de Cabildos y Corporaciones Locales.

[En Ejecución](#)

-Plan de Cooperación con la ZEC.

- 5.1. Elaborar conjuntamente con el Consejo Rector un Plan de Activación de suelos.
- 5.2. Programar con el Gobierno del Estado, un Programas de Dotaciones.

No Ejecutada
No Ejecutada

-Plan de Cooperación con Operadores Inmobiliarios.

- 6.1. Elaboración de un Programa-marco de cooperación.
- 6.2. Establecer un Protocolo de cooperación.

No Ejecutada
No Ejecutada

Aspectos relevantes de la ejecución del EJE 2:

Nº MEDIDAS ESTRATÉGICAS PRIORIZADAS	ASPECTOS Y/O ACCIONES RELEVANTES DE LA EJECUCIÓN DE LAS MEDIDAS	
	Año/s	Aspecto y/o acción para su desarrollo
1.3.	2011/14	Puesta en marcha del programa de Naves Nodrizas mediante convenios con los Cabildos.
	2015	Naves nodriza La Palma.- 4 naves construidas, 4 naves adjudicadas. Naves nodriza Fuerteventura.- 2 naves construidas, 1 nave adjudicada. Naves nodriza El Hierro.- 2 naves construidas, 0 naves adjudicadas.
1.4.	2009	Convenio suscrito por el Gobierno de Canarias -ACIISI- y el Gobierno del Estado –Ministerio de Ciencia e Innovación-, para el fortalecimiento y apoyo a la Red de Parques Tecnológicos de Canarias. (Fase I) Préstamo anticipado para la ejecución por importe de 150 Millones de Euros.
	2014	Está en explotación la primera aplicación informativa de suelo industrial de Canarias. (Enlace web)
	2014	En ejecución la segunda aplicación informática: “Censo Digital de Suelo Industrial de Canarias.” (Enlace web)
	2015	Encomienda al ITC.-Elaboración de un informe de diagnóstico de las áreas industriales en funcionamiento, propuesta de prioridades de regeneración y plataforma web red canaria de áreas industriales y parques empresariales.
2.1.; 2.2.	2009/15	La ACIISI promueve, de acuerdo al Convenio señalado, los Parques Tecnológicos de Fuerteventura, Gran Canaria y Tenerife y crea la Red de Parques y Espacios Tecnológicos por Decreto 21/2014, de 31 de marzo.
	2011	Subvenciones para Suelo Industrial concedidas por importe de 1.182.000 €, cofinanciadas en un 75% por el Fondo Europeo de Desarrollo Regional (FEDER) en el POC (2007-13).
	2014	Noviembre de 2014 fue inaugurado el Parque Tecnológico de Fuerteventura .
	2015	En Septiembre de 2015.- En ejecución –equipamiento- del edificio III del Parque Científico y Tecnológico del Campus Universitario de Tafira en Gran Canaria. En ejecución el Parque Científico y Tecnológico de Tenerife.
OTRAS MEDIDAS DE APOYO AL EJE	2012	Subvenciones para infraestructuras y equipamiento industrial en suelo industrial, cofinanciadas en un 85% por el Fondo Europeo de Desarrollo Regional (FEDER): 15 proyectos aprobados y un importe de subvención concedida de 0,87 millones de euros.
	2014/15	Subvenciones para infraestructuras y equipamiento industrial en suelo industrial, cofinanciadas en un 85% por el Fondo Europeo de Desarrollo Regional (FEDER): Resueltas definitivamente según anuncio de 20 de abril de 2015. BOC. 66 de Lunes 11 de mayo de 2015. 12 proyectos de 1.364.829,67 €.
	2015	Por encomienda al ITC se ejecuta la elaboración de un informe de ejecución de la línea de subvención sobre infraestructura y equipamiento industrial en suelo industrial, en el periodo 2007-2014.
	2015	Por encomienda al ITC.- Estudio para determinar (por islas) las zonas idóneas (así como las infraestructuras asociadas) en las que se puedan implantar actividades industriales futuras relacionadas con dos sectores económicos emergentes: a) la biomasa (valorización de diferentes tipos de residuos orgánicos) y b) la biotecnología azul (producción y valorización de microorganismos y micro- y macro-algas), teniendo en cuenta la planificación territorial vigente y sus posibles adaptaciones para garantizar una implantación ordenada del desarrollo de ambos sectores industriales.

Quedan pendientes de ejecutar:

- Implicación de SEPES en la mejora del espacio industrial de Canarias.
- Impulso de un programa de experiencias “piloto” en regeneración logística, ambiental y de seguridad industrial en polígonos en funcionamiento. En especial, negociar con la ACISI una dotación para implantar redes y servicios TIC en polígonos y zonas industriales.
- Marco de cooperación con operadores inmobiliarios. –Establecer un Protocolo de cooperación-
- Plan de Cooperación con la ZEC
- Plan de relocalización del “disperso industrial”.

I

Eje estratégico 3: Mejora sustancial de la metodología, procesos administrativos y coberturas de apoyo público a la actividad industrial.

ACCIONES ESTRATÉGICAS	MEDIDAS ESTRATÉGICAS PRIORIZADAS	EJECUCIÓN DE LA MEDIDA
-----------------------	----------------------------------	------------------------

-Cambio profundo de los procesos administrativos industriales.	1.1. Estudio, en cooperación con las Asociaciones empresariales y Cámaras de los actuales protocolos Administrativos.	En Ejecución
	1.2. Establecer un Plan de Racionalización Administrativa.	En Ejecución
-Optimizar las herramientas ejecutivas de la DGOC.	2.1. Culminar, en 2009, la aprobación de la Ley de Medidas Urgentes y sus Reglamentos.	Ejecutada
-Programa de reducción de precios y tasas públicas. (*)	3.1. Estudiar con Hacienda y Patrimonio las opciones de minoración de precios y tasas públicas en las autorizaciones industriales.	Ejecutada
	3.2. Adaptación de la normativa para incorporar tales reducciones o ajustes.	Ejecutada
-Creación del Protocolo de Univentanilla Industrial.	4.1. Estudiar, conjuntamente con las Cámaras y Asociaciones Empresariales, Cabildos y Ayuntamientos, las condiciones de diseño de la Univentanilla Industrial.	No Ejecutada
	4.2. Elaboración, consensuadamente, de los Protocolos Técnicos de la Univentanilla Industrial.	No Ejecutada
-Revisar y actualizar el Censo Industrial, adaptándolo al nuevo CNAE.	5.1. Diseño y ejecución de los estudios de campo que permitan disponer de los inventarios técnicos de las actividades industriales.	Ejecutada
	5.2. Determinar las categorías, conforme al nuevo CNAE, del Registro Industrial de Canarias.	Ejecutada

(*) Con la liberalización de las actividades y no exigencia de autorizaciones administrativas en la mayoría de los procedimientos, las tasas públicas se han reducido a los sellados y diligenciados de certificados, lo que supone una reducción significativa de las tasas.

Aspectos relevantes de la ejecución del EJE 3:

Nº MEDIDAS ESTRATÉGICAS PRIORIZADAS	ASPECTOS Y/O ACCIONES RELEVANTES DE LA EJECUCIÓN DE LAS MEDIDAS	
	Año/s	Aspecto y/o acción para su desarrollo
4.1.; 4.2.	2014	Estas medidas han sido propuestas para su inclusión en el nuevo Programa Operativo de Canarias. (2014-2020)
	2015	Agosto de 2015. Ha sido aprobado el Programa Operativo de Canarias (2014-2020). (Enlace web)
5.2.	2014	Se realizará la revisión de la estructura y contenidos del Censo de Establecimientos Industriales, actualización de contenidos CNAE y depuración de datos para remisión al Registro Integrado Industrial.
OTRAS MEDIDAS DE APOYO AL EJE	2012/13	Realizadas varias propuestas a la Delegación del Gobierno en Canarias para eliminar la subvención al transporte de mercancías importadas pertenecientes a determinadas partidas arancelarias y otras gestiones de apoyo al sector tabaquero.
	2015	Respecto a las tramitaciones administrativas electrónicas de la CEIC. (Enlace web)

Quedan pendientes de ejecutar:

- Creación de la Univentanilla Industrial.

Eje estratégico 4: Desplegar un programa especial de desarrollo de la calidad ambiental y seguridad industrial.

ACCIONES ESTRATÉGICAS	MEDIDAS ESTRATÉGICAS PRIORIZADAS	EJECUCIÓN DE LA MEDIDA
-Ejecutar, a partir de 2009, un Programa de Evaluación Ambiental de los Polígonos y Zonas de radicación industrial en las Islas.	1.1. Acciones piloto.	En Ejecución
	1.2. Coberturas de apoyo.	En Ejecución
	1.3. Cooperación con Medio Ambiente, en materia de protocolos EMAS.	En Ejecución
-Elaborar el nuevo Plan de Seguridad Industrial.	2.1. Responsables de Seguridad Industrial.	En Ejecución
	2.2. Elaboración del Plan de Seguridad y Emergencia Industrial. (*)	En Ejecución
-Programa de experiencias “piloto” en ahorro Energético.	3.1. Establecer un Programa de apoyo de Incentivos para empresas industriales en experiencias “piloto” de ahorro Energético e hídrico.	En Ejecución (En funcionamiento)
	3.2. Dotación a los Polígonos y Zonas Industriales de coberturas comunes de energías renovables.	En Ejecutada (En funcionamiento)
-Programa especial de Calidad Ambiental en la Industria.	4.1. Responsables en Polígonos y Zonas Industriales.	No Ejecutada
	4.2. Responsables en empresas > 50 empleados.	No Ejecutada
	4.3. Responsables en empresas con actividades de riesgo.	No Ejecutada
-Creación de la figura del Técnico Industrial en Seguridad y Calidad Ambiental.	5.1. Gestión con el Área de Educación y Universidades para Estudiar la creación de la titulación.	No Ejecutada
	5.2. Diseño y ejecución de un Programa experimental de Gestión, con técnicos que se adapten a través de un Curso de Especialización.	No Ejecutada

(*) Se han regulado procedimientos nuevos relacionados con los planes de autoprotección y elaboración de planes de emergencia exterior, por la Dirección General de Seguridad y Emergencias.

Aspectos relevantes de la ejecución del EJE 4:

Nº MEDIDAS ESTRATÉGICAS PRIORIZADAS	ASPECTOS Y/O ACCIONES RELEVANTES DE LA EJECUCIÓN DE LAS MEDIDAS	
	Año/s	Aspecto y/o acción para su desarrollo
1.1.	2009	“Estudio sobre seguridad ambiental e industrial en el Polígono de Güímar.” “Informe Medioambiental de la EDIC.”
1.2	2014	BOC 11/07/2014: Orden de 4 de julio de 2014, por la que se aprueban las bases reguladoras de la convocatoria de las subvenciones a proyectos de inversión de pequeñas y medianas empresas en Canarias para el año 2014. El objeto de la subvención es fomentar el desarrollo de nuevos proyectos en empresas de nueva creación o ya existentes con el fin de aumentar la productividad y competitividad de las mismas. Incluye entre sus objetivos, promover la innovación de la PYME en el ámbito tecnológico y en la implantación y certificación tecnológica, medioambiental y de calidad.
2.2.	2010	Elaboración de un nuevo modelo de la gestión de la seguridad industrial: Se lanzó el Plan de Inspecciones, regulado por la Orden de 18 de agosto de 2010. Entre los objetivos, estaban el constatar y supervisar el nivel de seguridad industrial y minera de las instalaciones y favorecer la implantación de la cultura del mantenimiento preventivo frente al correctivo.
	2012	Se ejecutó el Plan de 771 inspecciones y se continuó con la actualización del censo de instalaciones y establecimientos industriales con la colaboración del Colegio de Ingenieros Industriales e Ingenieros Técnicos Industriales.
	2013	Se ejecutó el Plan de inspecciones con 790 actuaciones con la colaboración de la Asociación Canaria de Entidades de Inspección y Control.
	2014	En 2014, Convocatoria de Fomento de la Calidad en las PYMEs Industriales. Según Orden de 14 de junio de 2014. BOC de 20 de junio y Bases Reguladoras publicadas en BOC nº 98 de 22.05. 2014. Este Programa incluye la Calidad Ambiental.
	2015	Se ejecutó el Programa de Inspecciones, con los resultados siguientes: Total de Actuaciones realizadas: 905. - Seguridad industrial de instalaciones y/o establecimientos en servicio: 432. - Seguridad en la industria minera: 74. Comprobación de la adecuada puesta en servicio de industrias, establecimientos e instalaciones recientes: 228. - Control de entidades autorizadas en el ámbito de la seguridad industrial: 103. - Plan de verificación y control metrológico: 68 Total de Actuaciones realizadas: 905. Del conjunto de actuaciones realizadas, se identificaron defectos documentales en el 66%, y defectos técnicos de seguridad en el 44%.

Quedan pendientes de ejecutar:

- Programa de evaluación ambiental de polígonos y zonas industriales.
- Programa especial de calidad ambiental en la Industria.

Eje estratégico 5: Desarrollo del programa en I+DT e innovación, coordinado por la Agencia Canaria de Investigación, Innovación y Sociedad de la Información (ACIISI).

ACCIONES ESTRATÉGICAS	MEDIDAS ESTRATÉGICAS PRIORIZADAS	EJECUCIÓN DE LA MEDIDA
-Programa Especial de apoyo a la Investigación Industrial.	1.1. Definición de los déficits de necesidades.	En Ejecución
	1.2. Plan de Investigación en Sectores Estratégicos.	En Ejecución
-Fomento de registro de patentes, marcas y diseños e innovaciones industriales.	2.1. Unidad de Apoyo en la Consejería.	En Funcionamiento
	2.2. Cobertura de asesoramiento por los Gestores de Apoyo al Desarrollo Industrial.	Ejecutada
-Programa de “Buenas Prácticas” de información y sensibilización.	3.1. Espacio específico en el portal OIC.	Ejecutada (En funcionamiento)
	3.2. Creación y convocatoria bianual de dos premios al mejor diseño empresarial y mejor iniciativa en materia de I+DT e Innovación. (*)	Ejecutada parcialmente
-Impulso conjuntamente con la ACIISI, en la creación de la AIE.	4.1. Concurso anual de Proyectos de Innovación en empresas < 20 Empleados.	No Ejecutada
	4.2. Creación de “pilotos” de Agrupaciones con un objetivo de efecto demostrativo.	En Ejecución
-Gestores de innovación	5.1. Aprovechar la convocatoria de dinamizadores de innovación de la ACIISI.	Ejecutada
	5.2. Orientarlos prioritariamente hacia el tejido empresarial de micropymes y pequeñas empresas.	Ejecutada

(*) Varias entidades implantadas en el Archipiélago han estado realizando convocatorias de distintos premios relacionados con este punto (Fundación FYDE CajaCanarias –Premios Emprendedores-, CAIXA –Emprendedor XXI-, etc.)

Aspectos relevantes de la ejecución del EJE 5:

Nº MEDIDAS ESTRATÉGICAS PRIORIZADAS	ASPECTOS Y/O ACCIONES RELEVANTES DE LA EJECUCIÓN DE LAS MEDIDAS	
	Año/s	Aspecto y/o acción para su desarrollo
1.1.	2011	“Estudio sobre potencialidades y déficit en I+D+i en las empresas y servicios técnicos industriales de Canarias.”
	2012/14	Incluidos los planteamientos I+D en la RIS 3 (Enlace web) y en el estudio Canarias 2020 en coordinación con la ACIISI. (Enlace web)
1.2.	2013	“Estudios de oportunidades de negocio en reciclaje.” “Estudio de valoración energética de los residuos.” “Plan Estratégico del Sector Industrial de la Biotecnología.”
	2012/14	Incluidos los planteamientos I+D en la RIS 3 y en el estudio Canarias 2020 (se priorizan tres sectores estratégicos) en coordinación con la ACIISI.
2.2.	2011	13 Agentes de la Innovación Comarcal Industrial (los GIDINDUS o DILO Industrial), con ámbito de las 7 islas, alcanzaron resultados de 1.344 empresas caracterizadas: 628 empresas en la provincia de Las Palmas de Gran Canaria y 716 empresas en la provincia de Santa Cruz de Tenerife. Se ofrecieron un total de 679 servicios de asesoramiento a 466 empresas.
3.1	2014	Se crea un espacio específico en el sitio web del OIC para “buenas prácticas” (Enlace web)
4.2.	2012	“Estudio sobre los clúster innovadores de Canarias”. ACIISI-ITC. (Enlace web)
	2013	“Estudio de Identificación y Seguimiento de los Clúster Canarios con mayor proyección exterior”. ACIISI-ITC.
	2014/15	Proyecto Europeo: “Excelencia en la gestión de Cluster”. ITC Canarias. Fortalecimiento en la gestión de Cluster en cuatro regiones europeas. (Enlace web)
OTRAS MEDIDAS DE APOYO AL EJE	2012	“I Muestra de Innovación Industrial de Canarias”, en colaboración con la ACIISI y las empresas ENDESA y CEPSA.
	2014	Líneas de financiación en proyectos I+D asociados a la red de Parques y Espacios Tecnológicos de SODECAN, publicadas en el BOC nº 111, de 11 de junio de 2014.
	2015	RED CIDE (Red Canaria de Centros de Innovación y Desarrollo Empresarial).- Desarrollaron actividades de asesoramiento empresarial, incluidas las actividades industriales del Archipiélago.
	2015	1-2 de Octubre.- Jornadas de los Centros Regionales de Información de Propiedad Industrial (OEPM). Gran Canaria

I

Eje estratégico 6: Programa especial de formación de los recursos humanos.

ACCIONES ESTRATÉGICAS

MEDIDAS ESTRATÉGICAS PRIORIZADAS

EJECUCIÓN DE LA MEDIDA

-Desarrollar, en estrecha cooperación con el SCE y las asociaciones empresariales del sector industrial un estudio específico sobre las necesidades y adopción de medidas de formación, tanto básica como asociada a los programas de I+DT, Innovación y Comercialización.

1.1. Plan de Formación global-sectorial.

En ejecución

1.2. Programa de Formación para la Innovación.

En Ejecución

-Programa especial de recualificación y recolocación de los excedentes laborales en sectores industriales en crisis.

2.1. Estudio de perfiles de desempleados industriales.
2.2. Itinerarios de inserción para colectivos de sectores-actividades en crisis.

En ejecución

En ejecución

- Programa de Mejora en las condiciones de trabajo y vida en las Áreas Industriales.

3.1. Programa de Seguridad y Prevención.
3.2. Ayudas para la creación de guarderías y centros de ocio en los Polígonos Industriales.

No Ejecutada

No Ejecutada

- Diseñar y gestionar, a través de los Gestores de Apoyo Industrial el agrupamiento de micropymes y pequeñas pymes para organizar y gestionar Planes de Formación en el puesto de trabajo, al objeto de formar parte de programas sectoriales que optimicen los recursos disponibles y generen economías de escala formativa.

4.1. Optimizar los recursos de la Fundación Tripartita.
4.2. Diseñar Planes de Formación Continua para las Micropymes.

Ejecutada

Ejecutada

Aspectos relevantes de la ejecución del EJE 6:

Nº MEDIDAS ESTRATÉGICAS PRIORIZADAS	ASPECTOS Y/O ACCIONES RELEVANTES DE LA EJECUCIÓN DE LAS MEDIDAS	
	Año/s	Aspecto y/o acción para su desarrollo
1.1.; 1.2.	2012/14	Se ha estado ejecutando el <i>Plan de Formación y Dinamización para las Pymes Industriales</i> . El objetivo de este programa es desarrollar formación para las pequeñas y medianas empresas industriales y fomentar la creación de nuevas empresas en el sector, como medio para potenciar la regeneración y modernización del tejido industrial canario. En el programa propuesto se combinan acciones de formación presencial, con distintas metodologías que tratan de introducir a las empresas en procesos de cambio y modernización, apoyadas, en algunos casos, con asesoramiento personalizado por expertos, con las que se trata de dar soluciones a medida a cada empresa beneficiaria, y acciones de formación online, con metodologías flexibles, tutorizadas por especialistas. El programa es ejecutado por la Fundación FYDE-CajaCanarias, cofinanciado por ésta (15%) y el Servicio Canario de Empleo (85%), en colaboración y coordinación con la Dirección General de Industria y Energía del Gobierno de Canarias.
		<p><i>Resultados de participantes del Plan de Formación y Dinamización de Pymes Industriales:</i></p> <ul style="list-style-type: none"> - Se han formado <i>1645 participantes</i>: Formación empresarial presencial (385); Jornadas de dinamización empresarial del sector industrial (337); Formación empresarial online (651); Apoyo a la emprendeduría a través de la formación (272). - Se han realizado <i>49 acciones formativas</i>: online (23); Lanzarote (2); Fuerteventura (1); Gran Canaria (9); Tenerife (11); La Palma (2); La Gomera (1).
	2015	Como continuación del plan desarrollado a partir de 2012, se está ejecutando en 2015, el <i>Plan de Formación para la mejora de la competitividad de las empresas industriales</i> . Este Plan ha beneficiado durante 2015 a <i>1.072 participantes</i> : (Enlace web)
4.1.	2011	Se Ejecutó el programa DILO de acuerdo a lo expuesto en la medida 2.2. del Eje 5.
	2009/14	Formación en el Sector Industrial en Canarias. Fundación Tripartita para la Formación en el Empleo -organización sin ánimo de lucro perteneciente al Sector Público Estatal-. (Enlace web) .

Quedan pendientes de ejecutar:

-Respecto a las medidas no ejecutadas 3.1. y 3.2. , de la Acción Estratégica “Programa de mejora de las condiciones de trabajo y vida en las Áreas Industriales.” Se propone de forma prioritaria realizar un estudio de prioridades para estas Áreas Industriales.

I

Eje estratégico 7: Programa de impulso a la emprendeduría industrial.

ACCIONES ESTRATÉGICAS

MEDIDAS ESTRATÉGICAS PRIORIZADAS

EJECUCIÓN DE LA MEDIDA

-Programa de apoyo a los nuevos emprendedores, industriales.

- 1.1. Emprendeduría de base tecnológica.
- 1.2. Empresas de logística industrial, directa e indirecta.
- 1.3. Empresas de comercialización exterior.

En ejecución
En ejecución
En ejecución

-Programa especial de apoyo a las creación de nuevas empresas en el sector de la transformación agroindustrial.

- 2.1. Incorporación al Censo Industrial y a los Programas Industriales a las empresas con actividades transformadoras de materias primas agrarias, ganaderas y pesqueras.
- 2.2. Otorgar la máxima prioridad a las empresas vitivinícolas queseras y de conservas vegetales, en especial aquellos con insumos ecológicos.

[Ejecutada \(En funcionamiento\)](#)

[En ejecución](#)

-Programa de estímulos dirigidos a los emprendedores con proyectos de empresas de base tecnológica.

- 3.1. Propiciar un programa de nuevos emprendedores con egresados universitarios de disciplinas tecnológicas.
- 3.2. Desarrollar acciones de apoyo, a través de la Ley de Medidas Urgentes, a la radicación integrada de instalaciones de producción primaria y transformación agroindustrial.

[En ejecución](#)

[En ejecución](#)

- Para este Eje, como propuesta, se plantea incluir una medida de forma expresa para la modernización y diversificación industrial, considerando el apartado quinto y octavo de la Resolución del Parlamento de Canarias 7L/CG-0011, publicada en el [BOPC nº 172](#), de 8 de junio de 2009.

Aspectos relevantes de la ejecución del EJE 7:

Nº MEDIDAS ESTRATÉGICAS PRIORIZADAS	ASPECTOS Y/O ACCIONES RELEVANTES DE LA EJECUCIÓN DE LAS MEDIDAS				
	Año/s	Aspecto y/o acción para su desarrollo			
1.1.; 1.2.	2011/15	Puesta en marcha del programa de Naves Nodrizas mediante convenios con los Cabildos, que ha permitido poner operativas, de acuerdo a lo expuesto en la medida 1.3. del Eje 2. : La Palma.- Las cuatro naves ocupadas por empresas industriales.			
	2015	Puesta en marcha de la Unidad de Promoción de Empresas (UPE BIO) por Encomienda de la Consejería al Instituto Tecnológico de Canarias en las instalaciones de éste en Playa de Pozo Izquierdo, Gran Canaria. (Enlace web)			
		Elaboración de una carta de servicios para la prestación de Servicios Tecnológicos Avanzados orientados a la pre-producción industrial y desarrollo de una experiencia piloto. (Encomienda al ITC)			
	2014	Instrumentos financieros de apoyo a empresas del Gobierno de Canarias con la contribución del FEDER del 85% de la financiación, –Empresas industriales-: <i>Microcréditos:</i> Doce operaciones por importe de 280.815€			
2015	Instrumentos financieros de apoyo a empresas del Gobierno de Canarias con la contribución del FEDER del 85% de la financiación, –Empresas industriales-: <i>Emprendedores Tecnológicos:</i> una operación en empresa industrial por importe de 100.000€. <i>Fondo de Innovación:</i> una operación en empresa industrial por importe de 48.101€. <i>Microcréditos:</i> Dos operaciones por importe de 57.400€.				
OTRAS MEDIDAS DE APOYO AL EJE	2010/15	REINDUS. CANARIAS. Año	Dotación Presupuestaria (€)	Importe concedido (€)	Nº de proyectos beneficiarios
		2010	12.000.000	11.700.000	38
		2011	21.639.790	21.069.972	48
		2012	22.201.800	12.317.334	36
		2013	18.370.790	1.164.343	2
		2014	18.370.790	9.387.976	3
	2015	18.370.000	450.000	1	
	2010/15	Los Incentivos Económicos Regionales han sido 6,26; 5,27; 22,84; 30,13; 8,66 y 24,4 Millones de euros de subvención aprobada para proyectos de inversión de Canarias a lo largo del periodo 2010-2015.			
	2014/15	Se priorizan las acciones de impulso de la actividad económica en el sector de reciclaje y de la valoración energética de residuos, en el sector de la biotecnología, y en el ámbito del plan de ecogestión del agua.			
	2015	Encomienda ITC.- Elaboración de un documento de estudio y análisis de viabilidad sobre valorización energética de residuos orgánicos, una propuesta de proyecto en dicha materia y la actualización del mapa de biomasa de canarias.			
Encomienda ITC.- Estrategia de desarrollo del vehículo eléctrico en Canarias. Propuesta de plan de acción 2016-20.					
2015	BOC 10/03/2015: Orden de 27 de febrero de 2015, por la que se efectúa convocatoria para el año 2015, de concesión de subvenciones para la modernización y diversificación del sector industrial. "Incentivos a las Pymes: impulsar la inversión productiva para promover la ejecución de proyectos de innovación industrial, que permitan la modernización y mejora de la competitividad de las Pymes industriales y promuevan la diversificación sectorial de la economía canaria, en sectores estratégicos identificados en la E.D.I.C."				

Eje estratégico 8: Programa especial de logística y comercialización regional y exterior.

ACCIONES ESTRATÉGICAS

MEDIDAS ESTRATÉGICAS PRIORIZADAS

EJECUCIÓN DE LA MEDIDA

-Programa global de comercialización.

- 1.1. Concertar con PROEXCA el Plan de Comercialización Regional y Exterior de los productos industriales de Canarias.
- 1.2. Establecer objetivos evaluables y mercados viables para la comercialización de los productos industriales en el Exterior.
- 1.3. Desarrollar estrategias logísticas de cargas agrupadas y optimización de capacidades en flujos marítimos y aéreos actuales.

En Ejecución

Ejecutada

En Ejecución

-Optimizar las coberturas de los Convenios y Programas de la UE con África y América Latina.

- 2.1. Reforzar la positiva relación con los países de África Occidental.
- 2.2. Aprovechar las opciones de líneas marítimas atlánticas en sus conexiones con América Latina.

En Ejecución

No Ejecutada

-Revisión y mejora sustancial de la imagen y estrategias de marketing de los productos Industriales.

- 3.1. Diseñar y desplegar el Plan de Marketing de los productos industriales de Canarias.
- 3.2. Organizar un equipo de gestores comerciales en el Exterior.

En Ejecución

En Ejecución

-Profundizar, en cooperación con las Cámaras, en el Programa de Regionalización.

- 4.1. Mejorar las condiciones de incorporación y participación de las empresas industriales.
- 4.2. Perfeccionar y ampliar su alcance a las micropymes y pequeñas pymes agrupadas.

No Ejecutada

No Ejecutada

Aspectos relevantes de la ejecución del EJE 8:

Nº MEDIDAS ESTRATÉGICAS PRIORIZADAS	ASPECTOS Y/O ACCIONES RELEVANTES DE LA EJECUCIÓN DE LAS MEDIDAS	
	Año/s	Aspecto y/o acción para su desarrollo
1.1.	2010/14	Se mantiene colaboración con PROEXCA que desarrolla planes para ejecutar esta medida.
1.2.	2010	“Estudios sobre las opciones y potenciales de comercialización en mercados africanos y americanos.”
1.3.	2013	Por Encomienda al ITC se desarrolló el “PROGRAMA ESPECIAL DE LOGISTICA Y COMERCIALIZACIÓN. ESTUDIO DE AYUDAS AL TRANSPORTE DE MERCANCÍAS EN LA INDUSTRIA CANARIA” destinado a: -En coordinación con el Área de Fomento de la Delegación del Gobierno en Canarias y con la Dirección General de Transportes del Gobierno de Canarias, proceder a una exploración de propuestas y análisis de la posible eficiencia de las mismas. -Estudiar el procedimiento administrativo de solicitud y concesión de las ayudas a fin de proponer propuestas de simplificación administrativa. -Búsqueda de otras fórmulas más ágiles para compensar los sobrecostos del transporte de mercancías a la Industria Canaria y redacción de un plan de mejora del sistema de ayudas. -Organización de un foro de debate del plan de mejora propuesto.
	2015	- Desarrollo de Plataformas de Exportación en 2015. FASE I: Planificación y análisis previo. FASE II: Trabajo de campo. FASE III: Análisis de resultados y elaboración del plan/es de negocio/s de internacionalización.
2.1.	2014	En el Programa Operativo de Cooperación Transfronteriza España-Fronteras Exteriores (POCTEFEX), cofinanciado en un 75% por la Unión Europea, coordinado por el ITC y participación de las Universidades Públicas Canarias y la Cámara de Comercio de Las Palmas de Gran Canaria, se desarrolla la “Red Camina” con la región marroquí de Souss-Massa-Drâa y la participan la Universidad Ibn Zohr y la Cámara de Comercio de Agadir. El proyecto Red CAMINA está destinado al fomento de la innovación y al desarrollo empresarial entre Canarias y la región marroquí de Souss-Massa-Drâa recoge establece la formación de 60 profesionales de la innovación y <i>la identificación de 20 proyectos transfronterizos Canarias-Marruecos.</i> (*)
3.1.	2010/15	Se mantiene colaboración con PROEXCA que desarrolla planes para ejecutar esta medida.

(*) Se ha evidenciado la ejecución de otras acciones y proyectos de colaboración Poctefex, que no se especifican, dado que, sus efectos potenciales sobre el objeto de este Eje son más indirectos - temas energéticos y sostenibilidad-

Quedan pendientes de ejecutar:

- Para este Eje *se propone* realizar un análisis de la participación de las PYMES Industriales Canarias con PROEXCA E ICEX. Cuando proceda, incorporar la información de seguimiento e interés al sitio web del OIC y realizar las recomendaciones formuladas desde el OIC en estas actividades.

Eje estratégico 9: Programa de formación empresarial y directiva.

ACCIONES ESTRATÉGICAS

MEDIDAS ESTRATÉGICAS PRIORIZADAS

EJECUCIÓN DE LA MEDIDA

-Programa especial de formación avanzada para directivos y propietarios de empresas y actividades industriales.

1.1. Organización de Clúster de Conocimientos Avanzados.
1.2. Organizar, con las Universidades y Centros de Formación Especializados, Cursos de Especialización para Directivos y Propietarios.

En Ejecución
En Ejecución

-Clúster de Conocimiento en actividades

2.1. Organizar un Clúster Avanzado de Estrategias Industriales

No Ejecutada

Estratégicas del Sector Industrial (*)

con actividades en todas las Islas.
2.2. Organización de Clúster estratégicos en ramas de actividad, individuales o agrupadas.

Ejecutado

(*) De la Resolución del Parlamento de Canarias 7L/CG-0011, publicada en el BOPC nº 172, de 8 de junio de 2009 y de la revisión de la EDIC (2015): Residuos, Biocombustibles, Biotecnología, Energías renovables, Tecnologías del agua, Sistemas inteligentes de gestión y eficiencia energética, las TIC's -industrias 4.0, etc.-

- Para este Eje, *como propuesta*, se plantea incluir una medida de forma expresa destinada a desarrollar un Programa de Actividades de Networking con la participación de agentes la Industria y el Turismo.

Aspectos relevantes de la ejecución del EJE 9:

Nº MEDIDAS ESTRATÉGICAS PRIORIZADAS	ASPECTOS Y/O ACCIONES RELEVANTES DE LA EJECUCIÓN DE LAS MEDIDAS	
	Año/s	Aspecto y/o acción para su desarrollo
1.1.	2009/10	Programa de ayudas para la creación y consolidación de clúster de la ACIISI en las Convocatorias Clúster de 2009 y 2010. - I Convocatoria (2009).- 25 Expedientes aprobados (18 clúster). -II Convocatoria (2010).- 15 Expedientes de aprobados (9 clúster).
	2010	“I Jornada de Agrupaciones Empresariales Innovadoras de Canarias, INTERCLUSTER CANARIAS 2010.” Con la participación de 21 iniciativas Clúster de Canarias. –ITC en colaboración con la ACIISI- (Enlace web)
		Acción formativa a 72 técnicos y se entrega la certificación que les acredita como gestores de clúster innovadores en Canarias –ACIISI- Ejecutada por el ITC. (Enlace web)
	2012	“Estudio sobre los clúster innovadores de Canarias.” ITC-ACIISI. (Enlace web)
	2013	“INICIATIVA COLABORATIVA INTERCLUSTER” celebrada en Madrid en colaboración con ACIISI y FORO ADR (Asociación de Agencias de Desarrollo Regional), congregó a más de 100 Clúster Managers. Canarias estuvo presente en esta iniciativa a través de 4 clúster y otros 6 clúster canarios participaron en las actuaciones previas al evento.
		“Estudio de Identificación y Seguimiento de los Clúster Canarios con mayor proyección exterior.” ITC-ACIISI
2014/15	Proyecto “clustars” . Coordinado por el ITC. Participan entidades de Canarias, Italia, Turquía y Rumanía. Tiene como objetivo: Fortalecer la gestión de los clústeres mediante actuaciones desarrolladas por la Iniciativa de Excelencia Europea Clúster (ECEI). – Se han formado 13 técnicos regionales -3 en Canarias- como formadores del programa ECEI. – Han recibido formación 12 clústeres regionales -3 en Canarias- en “Introduction to Cluster Excellence Management” de la Fundación Europea de Excelencia de Clúster. – Se han formado 11 técnicos regionales -3 en Canarias- como expertos de bechmarking para la adquisición de etiquetas de bronce ESCA.	
1.2.	2012/14	Ejecutado el Plan de Formación y Dinamización para las Pymes Industriales con el SCE y la Fundación FYDE-CajaCanarias, expuesto en las medidas estratégicas 1.1. y 1.2. del Eje 6.
	2015	Plan de formación para la mejora de la competitividad de las empresas industriales. Como continuación del Plan 2012/14. Expuesto en las medidas estratégicas 1.1. y 1.2. del Eje 6.

Eje estratégico 10: Impulso al observatorio industrial y comercial.

ACCIONES ESTRATÉGICAS	MEDIDAS ESTRATÉGICAS PRIORIZADAS	EJECUCIÓN DE LA MEDIDA
-Observatorio Industrial.	1.1. Diseño organización y puesta en marcha del Observatorio. 1.2. Dotación de recursos y coberturas. 1.3. Organización de las Evaluaciones de la EDIC.	En funcionamiento En funcionamiento En funcionamiento
-Cuadro de Mandos e Indicadores de la EDIC.	2.1. Elaboración del Cuadro de Mandos de seguimiento y Evaluación de la EDIC. 2.2. Organización de Grupos de Debate y Comisiones Técnicas de Estudio.	En funcionamiento En funcionamiento
-Gestores de Apoyo Industrial.	3.1. Incorporar a su gestión a Gestores de Apoyo al Desarrollo Industrial.	Ejecutada
-Campañas de promoción, sensibilización y apoyo estratégico a la unidades de empresas y productos industriales.	4.1. Campañas de información, divulgación y sensibilización dirigidas a empresarios y población. 4.2. Elaboración, en cooperación con Turismo, de una guía de productos industriales canarios para presentar en Ferias.	En Ejecución En Ejecución
-Creación de un aplicativo específico en el Portal Industrial.	5.1. Diseño e implementación del portal del Observatorio. 5.2. Incorporación del seguimiento virtual de la EDIC.	Ejecutada En funcionamiento

Aspectos relevantes de la ejecución del EJE 10:

Nº MEDIDAS ESTRATÉGICAS PRIORIZADAS	ASPECTOS Y/O ACCIONES RELEVANTES DE LA EJECUCIÓN DE LAS MEDIDAS	
	Año/s	Aspecto y/o acción para su desarrollo
1.1.	2012	DECRETO 55/2012, de 14 de junio, por el que se aprueba el Reglamento Orgánico de la Consejería de Empleo, Industria y Comercio. Artículo 36. Observatorio Industrial de Canarias. (OIC)
	2015	DECRETO 103/2015, de 9 de julio, del Presidente, por el que se determinan el número, denominación y competencias de las Consejerías. Artículo 4.
	2015	Última reunión del OIC se celebró el día 5 de febrero de 2015.
1.2.	2012/15	Actualmente en funcionamiento por Encomiendas al ITC.
1.3.	2012/15	Actualmente en funcionamiento por Encomienda al ITC.
2.1.	2012/15	Actualmente en funcionamiento por Encomienda al ITC.
2.2	2015	Activación del Comité Técnico de apoyo, organización y elaboración del plan de trabajo, sesiones de trabajo, entrevistas y cuestionarios con agentes locales para reformulación de la EDIC (Encomienda al ITC)
4.1.	2013/14	Acciones de difusión del Catálogo Industrial de Canarias.
	2015	“Gana tu peso en productos industriales elaborados en Canarias”, promovido por ASINCA. Convenio con ASINCA. BOC nº 69. Lunes 13 de abril de 2015. Según lo indicado en el punto 1.4. del Eje 1.
	2010/15	-En 2010 se publicó la primera convocatoria del Premio Canario de Excelencia Empresarial (PCEE) de conformidad con el Decreto 156/2009, de 9 de diciembre. -En 2011 se publicó Orden Departamental conjunta de las Consejerías de Empleo, Industria y Comercio y de Economía, Hacienda y Seguridad de 24 de febrero de 2011 (BOC nº 50, de 9 de marzo, ref. 1219) por la que se convocó la II Edición del Premio Canario a la Excelencia Empresarial, correspondiente a 2011. -En 2012 se publicó Orden Departamental conjunta de las Consejerías de Empleo, Industria y Comercio y de Economía, Hacienda y Seguridad de 28 de mayo de 2012 (BOC nº 112, de 8 de junio, ref. 2911), por la que se convocó la III Edición del Premio Canario a la Excelencia Empresarial, correspondiente a 2012. -En 2013, ORDEN de 22 de mayo de 2013, por la que se convoca la IV Edición del Premio Canario a la Excelencia Empresarial, correspondiente a 2013. -En 2014, en el BOC nº 57 de 21 de marzo de 2014 se publicó la convocatoria de la V edición. -En 2015, en BOC Nº 65. 7 de Abril de 2015, se publicó la convocatoria de la VI edición. (Premios entregados el 11.12.2015)
5.1.	2013/15	En explotación el portal web del OIC por Encomienda al ITC. (Enlace web).En funcionamiento desde el mes de octubre de 2014.
OTRAS INHERENTES AL OBSERVATORIO Y LA EDIC	2015	-Encomienda al ITC.- Revisión del Plan de Medidas de la EDIC hasta 2020. Se ha desarrollado mediante un trabajo de campo basado en encuestas y entrevistas personales a destacados agentes del sector industrial. Se desarrollaron también sendas mesas de trabajo en las dos capitales de provincia que ha derivado en un informe con las propuestas a desarrollar en el sector en los próximos años.

