

**III INFORME AL PARLAMENTO DE CANARIAS
SOBRE LA EJECUCIÓN DE LA ESTRATEGIA DE
DESARROLLO INDUSTRIAL DE CANARIAS
(EDIC)**

Diciembre 2012

Índice

<i>1. Alcance del Informe.</i>	<i>3</i>
<i>2. Análisis de la situación del sector industrial.</i>	<i>3</i>
2.1. Comportamiento en el contexto de la economía canaria.....	<i>3</i>
2.2. Otros Indicadores de evolución del sector industrial.	<i>7</i>
2.3. Análisis de los subsectores más significativos.....	<i>12</i>
<i>3. Acciones desarrolladas en 2012 en el marco de la EDIC.</i>	<i>16</i>
<i>4. Propuestas a desarrollar.</i>	<i>21</i>
<i>5. La EDIC y el comportamiento del sector industrial.</i>	<i>22</i>



1. Alcance del Informe.

El presente informe se emite a efectos de dar cumplimiento al apartado décimo de la Resolución 7L/CG-0011 del Parlamento de Canarias, por la que se aprobaba la **Estrategia de Desarrollo Industrial de Canarias (EDIC)**, publicada en el BOPC núm. 172, de 8/6/2009. En virtud de dicho apartado, el Parlamento de Canarias insta al Gobierno de Canarias a dar cuenta en este Parlamento del seguimiento de dicha estrategia, al menos dos veces al año.

El presente informe continúa el análisis llevado a cabo en 2011, actualizándolo hasta noviembre de 2012.

2. Análisis de la situación del sector industrial.

2.1. Comportamiento en el contexto de la economía canaria.

El contexto económico que atraviesa Canarias, al igual que ocurre con el conjunto de España, sigue siendo enormemente complicado y lleno de incertidumbre. A nivel canario, uno de los pocos datos positivos que se detectan es el incremento de las exportaciones, cuya tasa interanual (5,46%) es muy superior a la correspondiente a las importaciones (-3,24%).

Cuadro 1. Principales indicadores de la Economía.

Indicador	Ámbito	Periodo	Valor	Tasa de variación interanual (%)	Fuente
PIB ¹	España	Trimestre III, 2012	263.343 M€	-1,6	INE
IPC	Canarias	Octubre 2012	103,72	3,29	INE
Tasa de Paro	Canarias	Trimestre III, 2012	33,63	13,81	INE
Precio del petróleo Brent	---	Octubre 2012	111,92 \$ barril	2,20	INE
Importaciones	Canarias	Agosto 2012	1.042.917 M€	-3,24	ISTAC
Exportaciones	Canarias	Agosto 2012	262.901 M€	5,46	ISTAC
Sociedades mercantiles creadas	Canarias	Septiembre 2012	250	11,61	INE
Déficit público (% sobre PIB)	España	Octubre 2012	4,13	10,4	MHAP

(1) Hasta finales de diciembre de 2012 no se prevé disponer del dato de Canarias.

El entorno financiero disponible para las empresas tampoco ha mejorado. El Banco Central Europeo (BCE), en estrecha cooperación con la Comisión Europea, publica periódicamente los resultados de la “*Survey on the access to finance of small and medium-sized enterprises in the euro area*” (Encuesta sobre el acceso a la financiación de las PYMES en la zona euro). Según los resultados de la última encuesta (realizada entre el 26 de febrero y el 29 de marzo de 2012, sobre 7.511 empresas), las necesidades de financiación externa de las PYMES en la zona euro aumentaron entre octubre de 2011 y marzo de 2012; el acceso a los préstamos bancarios continuó deteriorándose y las empresas experimentaron un empeoramiento en la disponibilidad de préstamos bancarios, al aumentar el porcentaje de rechazo cuando se solicita un préstamo.



En este contexto la industria canaria continúa inmersa en un proceso de estancamiento y a la vez de transformación, sobrevenida no solo por la tan demonizada crisis financiera mundial que estamos padeciendo, sino que también están presentes otras causas de origen endémico, cuya resultante es una preocupante afección a la competitividad y supervivencia de nuestras empresas.

Tras la debacle que supusieron los años 2009 y 2010, especialmente el primero de ellos, la industria canaria experimentó en 2011 una sensible mejoría a tenor de lo que se desprende del PIB industrial, que se incrementó un 4,9% respecto a 2010 a precios constantes de 2008.

Cuadro 2. Variación del PIB industrial en Canarias a precios constantes. Base 2008.

Producto Interior Bruto (PIB)	2009	2010	2011
PIB economía	-4,2	-0,3	2,1
PIB Industria total	-9,6	-0,4	4,9
PIB Industria manufacturera	-15,3	-3,8	5,7
VAB a p.m.	-4,0	-0,2	2,0

Fuente: ISTAC

El incremento del PIB industrial ha ayudado a mejorar la contribución de la industria al VAB bruto, quedando en el 2011 en el 4,5% para la industria manufacturera (el objetivo de la EDIC es llegar al 6% en 2020).

En la fecha en que se redacta el presente documento no se dispone de los datos del PIB referidos a Canarias – 2012. Según consulta realizada al ISTAC, esta información estará disponible a finales de diciembre de este año.

Como referencia, a nivel nacional en 2012 el PIB de la economía a precios de mercado ha ido empeorando conforme avanza el año, situándose en el Tercer Trimestre en el -1,6%. En cambio, la industria manufacturera, aún teniendo valores negativos, ha ido mejorando el indicador: -4,5 el Trimestre I; -3,7 en el Trimestre III.

En el tercer trimestre de 2012, la tasa de paro de la economía canaria ha llegado al 33,64% (España: 25,02%). En esta coyuntura, la industria, con el 15,13%, destaca como el sector con menor tasa de paro.

Según los datos de empleo registrado que facilita el ISTAC, entre septiembre de 2012 y el mismo mes del año anterior, el sector industrial sufrió la pérdida neta de 1.750 empleos. Algo más del 70% de esa pérdida se produjo en cinco subsectores: Fabricación de productos metálicos; fabricación de productos minerales no metálicos; industria de la alimentación y artes gráficas. La pérdida en el subsector “alimentación” no es alta en términos relativos pero sí en términos absolutos, ya que este subsector copa a más del 24% del empleo industrial.

Afortunadamente hay algunos subsectores en los que se ha creado empleo, los cuales son los que se muestran en el cuadro 3.



Cuadro 3. Subsectores industriales donde se ha generado empleo, según el empleo registrado.

Subsectores que han creado empleo	2011 Sept.	2012 Sept.	Var. sept. 2012 – sept. 2011	Empleo creado
15. Industria del cuero y del calzado	7	13	85,71%	6
37. Recogida y tratamiento de aguas residuales	52	79	51,92%	27
32. Otras industrias manufactureras	337	384	13,95%	47
29. Fabricación de vehículos de motor, remolques y semirremolques	67	72	7,46%	5
36. Captación, depuración y distribución de agua	3.003	3.131	4,26%	128
35. Suministro de energía eléctrica, gas, vapor y aire acondicionado	1.282	1.287	0,39%	5
Total:	4.748	4.966	4,59%	218

Fuente: ISTAC

Cuadro 4. Distribución del empleo industrial registrado por Subsectores industriales.

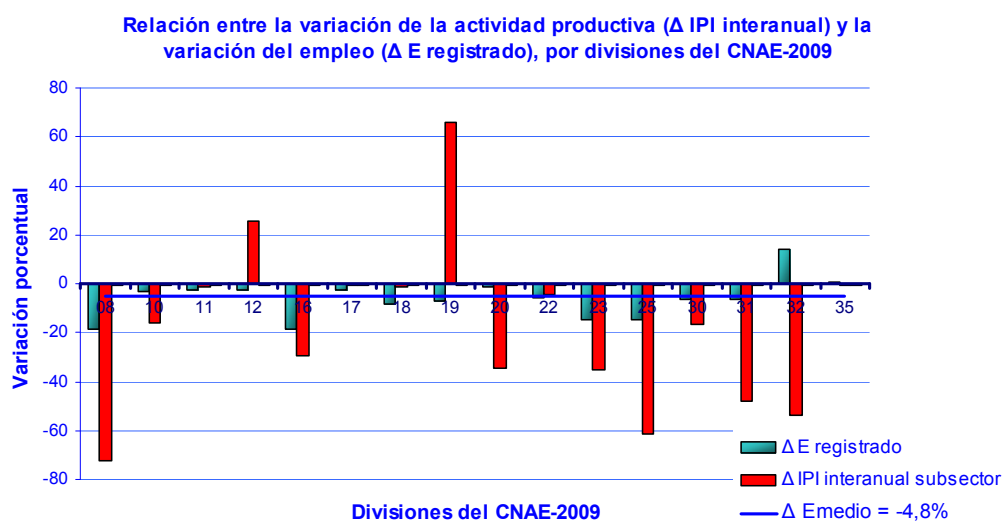
Distribución del empleo industrial en Canarias por subsectores (divisiones del CNAE-2009)	Empleo Sept.-2012	% del total	% acumulado del total
10. Industria de la alimentación	8.182	23,5%	23,49%
38. Recogida, tratamiento y eliminación de residuos; valorización	3.577	10,3%	33,76%
36. Captación, depuración y distribución de agua	3.131	9,0%	42,74%
25. Fabricación de productos metálicos, excepto maquinaria y equipo	2.427	7,0%	49,71%
11. Fabricación de bebidas	2.227	6,4%	56,10%
33. Reparación e instalación de maquinaria y equipo	1.827	5,2%	61,35%
23. Fabricación de otros productos minerales no metálicos	1.750	5,0%	66,37%
18. Artes gráficas y reproducción de soportes grabados	1.613	4,6%	71,00%
35. Suministro de energía eléctrica, gas, vapor y aire acondicionado	1.287	3,7%	74,70%
16. Industria de la madera y del corcho, excepto muebles; cestería y espartería	977	2,8%	77,50%
30. Fabricación de otro material de transporte	955	2,7%	80,24%
28. Fabricación de maquinaria y equipo n.c.o.p.	918	2,6%	82,88%
31. Fabricación de muebles	774	2,2%	85,10%
12. Industria del tabaco	728	2,1%	87,19%
20. Industria química	599	1,7%	88,91%
22. Fabricación de productos de caucho y plásticos	591	1,7%	90,60%
17. Industria del papel	540	1,6%	92,15%
19. Coquerías y refino de petróleo	430	1,2%	93,39%
32. Otras industrias manufactureras	384	1,1%	94,49%



24. Metalurgia; fabricación de productos de hierro, acero y ferroaleaciones	365	1,0%	95,54%
B. Industrias extractivas	279	0,8%	96,34%
14. Confección de prendas de vestir	252	0,7%	97,06%
21. Fabricación de productos farmacéuticos	232	0,7%	97,73%
39. Actividades de descontaminación y otros servicios de gestión de residuos	220	0,6%	98,36%
13. Industria textil	198	0,6%	98,93%
27. Fabricación de material y equipo eléctrico	171	0,5%	99,42%
37. Recogida y tratamiento de aguas residuales	79	0,2%	99,65%
29. Fabricación de vehículos de motor, remolques y semirremolques	72	0,2%	99,85%
26. Fabricación de productos informáticos, electrónicos y ópticos	38	0,1%	99,96%
15. Industria del cuero y del calzado	13	0,0%	100,00%
Total:	34.836	100,0%	

Fuente: ISTAC

A pesar de la destrucción de empleo citada, se debe subrayar que el empresario industrial de Canarias está haciendo todo lo posible para mantener el empleo. Esta conclusión se demuestra cuando se cruzan los datos de actividad con los de empleo. En efecto, si representamos gráficamente por divisiones del CNAE-2009 la variación porcentual del empleo registrado en septiembre de 2012 respecto al mismo mes del año anterior, junto con la variación interanual de septiembre de 2012 del índice que mide la actividad productiva – el cual se verá con mayor detalle posteriormente – encontramos que en los subsectores donde se ha producido reducción de empleo, ha habido una reducción más drástica en la producción. Sólo se detectan dos excepciones: la industria del tabaco (división 12) y la del refino de petróleo (división 19), que han tenido ajustes de empleo a pesar de presentar incrementos de actividad.





La división 32, denominada “otras industrias manufactureras” debería interpretarse con mucha cautela pues, en esta división, la fuente de los datos (ISTAC) no ha operado sobre subsectores homogéneos. Para el cómputo del empleo, la división se refiere a la fabricación de instrumentos y suministros médicos y odontológicos, joyería, bisutería, juegos, juguetes y artículos de deporte. En cambio, para la determinación del índice de actividad productiva, la fuente de datos (INE), además de considerar la elaboración de los productos citados, ha incluido también las divisiones 13 (industria textil), 24 (metalurgia) y 29 (fabricación de vehículos de motor, remolques y semirremolques).

La crisis ha contribuido a que desde 2007 las importaciones se hayan reducido de 17.096 M€ hasta los 14.074 M€ de 2011, lo que significa una tasa acumulativa de variación anual del -4,7%, mientras que las exportaciones han crecido a un ritmo anual del 1%, pasando de los 3.223 M€ en 2007 a los 3.357 M€ en 2011.

Los datos referidos a productos industriales son algo inferiores: -3,6% de tasa anual de reducción de importaciones y 0,8% de tasa anual de incremento de las exportaciones, según se desprende de los datos publicados por el ISTAC.

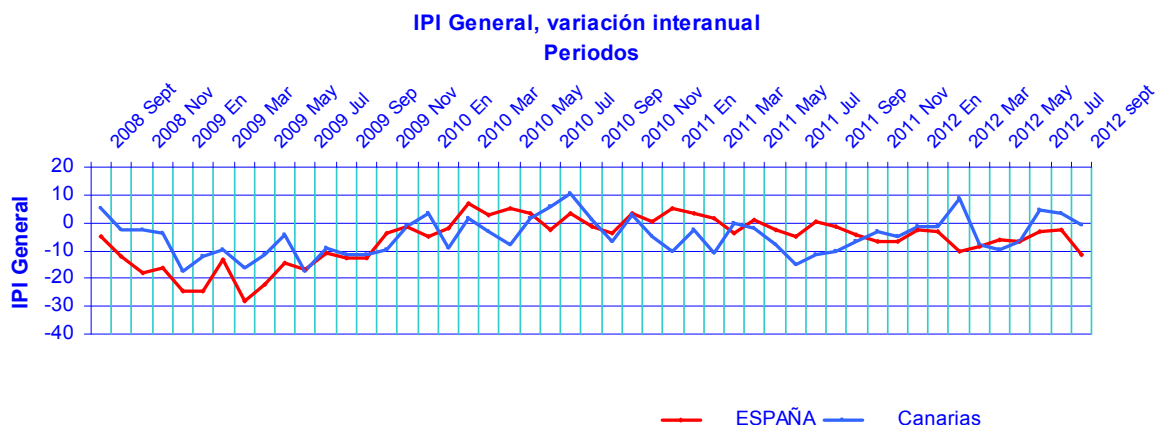
2.2. Otros Indicadores de evolución del sector industrial.

Para completar el análisis de la situación estudiaremos el “Índice de Producción Industrial” (IPI), el “Índice de Precios Industriales” (IPRI), el comercio exterior con algo más de detalle y, finalmente, se interpretarán los datos de Canarias que depara el Registro Integrado Industrial.

La variación interanual del Índice de Producción Industrial (IPI) ha tenido en 2012 un comportamiento oscilante según el avance de los trimestres: experimentó una mejoría hasta marzo (máximo positivo) para descender luego hasta mayo (mínimo negativo) y volvió a crecer hasta un máximo positivo en julio, para terminar en cero en el tercer trimestre.

El comportamiento del IPI en Canarias viene marcado por el IPI de los bienes de consumo no duraderos, el cual es rematado por el del IPI de la energía.

Con lo dicho se quiere indicar que en 2012 la producción energética ha mejorado respecto a 2011, exceptuando la primavera.





Las variaciones interanuales del IPI para los demás destinos económicos de los bienes (bienes de consumo duraderos, bienes de equipo y bienes intermedios) han empeorado en el presente año en relación al precedente.

Desde una perspectiva histórica, se observa que desde que se inició la crisis, exceptuando 2009 que fue muy negativo para todos los sectores, la energía ha tenido un comportamiento opuesto al de los demás IPIs según destino económico de los bienes.

En 2012 no se ha mantenido la mejoría que en 2011 habían experimentado la producción de bienes de equipo, de bienes intermedios y de bienes de consumo duraderos. Como ya se ha dicho, mejora considerablemente, en cambio, la energía, y los bienes de consumo no duraderos mantienen su producción más o menos estable.

A efectos de tener presente una idea cuantitativa, se ha elegido mostrar a continuación la variación de la media en lo que va de año (hasta septiembre de 2012):

Cuadro 5. Variación de la media del IPI en lo que va de año

Septiembre de 2012	Canarias	España
IPI. Índice General	-1,3	-6,2
IPI. Bienes de consumo	-4,8	-4,4
Bienes de consumo duraderos	-20,3	-12,0
Bienes de consumo no duraderos	-4,3	-3,6
Bienes de equipo	-33,8	-11,7
Bienes intermedios	-13,3	-7,5
Energía	10,7	0,6

Fuente: ISTAC.

Como ejemplos concretos de lo expresado anteriormente – el buen comportamiento de la energía - tenemos el “refino de petróleo” y el “suministro de gas” como dos de los tres subsectores de mejor comportamiento en lo referente a niveles de producción. El tercer subsector aludido es la industria del tabaco.

En el extremo opuesto, los subsectores de peor comportamiento continúan siendo las industrias auxiliares de la construcción.

Cuadro 6. Ordenación de los subsectores, definidos por el CNAE-2009, según la tasa de variación de la media del IPI.

Tasa de variación de la media del IPI en lo que va de año	2012 Sept.
Procesado y conservación de carne y elaboración de productos cárnicos. (CNAE: 101)	24,3
Refino de petróleo. (CNAE: 192)	23,8
Suministro gas, vapor y aire acondicionado. (CNAE: 352 y 353)	22,1
Procesado y conservación de pescados, crustáceos y moluscos. (CNAE: 102)	8,4
Fabricación de vidrio y productos de vidrio. (CNAE: 231)	3,8
Fabricación de artículos de papel y de cartón. (CNAE: 172)	3,7
Industria del tabaco. (CNAE: 120)	3,5
Fabricación de productos para la alimentación animal. (CNAE: 109)	3,1
Producción, transporte y distribución de energía eléctrica. (CNAE: 351)	1,7
Fabricación de bebidas. (CNAE: 110)	1,3
Fabricación de otros productos alimenticios. (CNAE: 108)	-0,6



Fabricación de productos de molinería, almidones y productos amiláceos. (CNAE: 106)	-1,6
Fabricación de productos químicos básicos, compuestos nitrogenados, fertilizantes, plásticos y caucho sintético en formas primarias. (CNAE: 201)	-4,3
Artes gráficas y servicios relacionados con las mismas. (CNAE: 181)	-7,7
Fabricación de productos de panadería y pastas alimenticias. (CNAE: 107)	-8,6
Fabricación de productos de madera, corcho, cestería y espartería. (CNAE: 162)	-10,3
Construcción naval. (CNAE: 301)	-10,6
Fabricación de cemento, cal y yeso. (CNAE: 235)	-11,4
Fabricación de productos lácteos. (CNAE: 105)	-16,5
Fabricación de muebles. (CNAE: 310)	-20,3
Procesado y conservación de frutas y hortalizas. (CNAE: 103)	-20,8
Fabricación de productos de plástico. (CNAE: 222)	-21,3
Fabricación de elementos de hormigón, cemento y yeso. (CNAE: 236)	-21,8
Fabricación de pinturas, barnices y revestimientos similares; tintas de imprenta y masillas. (CNAE: 203)	-29,3
Corte, tallado y acabado de la piedra. (CNAE: 237)	-35,4
Fabricación de elementos metálicos para la construcción. (CNAE: 251)	-53,6
Otras industrias manufactureras. (CNAE: 104, 139, 221, 239, 244, 252, 259, 292 y 325)	-55,2
Extracción de piedra, arena y arcilla. (CNAE: 081)	-57,1

Los precios en Canarias son superiores a los del conjunto de España. Así viene ocurriendo, al menos, desde 2007. Según datos del INE, Canarias es la tercera comunidad autónoma donde más han aumentado los precios industriales en octubre de 2012, en relación al mismo periodo del año anterior (5,5%), superada por Andalucía (5,8%) y Castilla-La Mancha (6,2%), mientras que la media nacional fue del 3,5%. Atendiendo al índice general, en octubre de 2012 la brecha entre Canarias y España se reduce aproximadamente a la mitad de los valores de octubre de 2011.

Cuadro 7. Índice de Precios Industriales. Variación interanual por años.

Año	Índices de Precios Industriales (IPRI). Base 2005.	
	Variación anual (%)	
	Nacional	Canarias
2007 Octubre	4,6	6,2
2008 Octubre	6,1	11,4
2009 Octubre	-4,3	-3,6
2010 Octubre	4,1	5,9
2011 Octubre	6,5	10,7
2012 Octubre	3,5	5,5

Fuente: INE. Elaboración: D.G. Industria. Consejería de Empleo, Industria y Comercio del Gobierno de Canarias.

Para determinar la evolución de los precios industriales en 2012 vamos a considerar el indicador del IPRI en su versión variación de la media mensual en lo que va de año (variación de la media mensual respecto a diciembre del año anterior).



Cuadro 8. Variación del IPRI en lo que va de año, según destino económico de los bienes

Variación en lo que va de año. IPRI. Base 2005 (CNAE - 09)		
Octubre 2012	España	Canarias
Índice general	3,4	4,3
Bienes de consumo	2,6	1,1
Bienes de equipo	0,7	0,1
Bienes intermedios	2,4	2,3
Energía	6,7	6,4

Fuente: INE. Elaboración: D.G. Industria. Consejería de Empleo, Industria y Comercio del Gobierno de Canarias.

Si atendemos a la variación del IPRI en lo que va de año, tenemos que los precios industriales ha subido en Canarias un 4,3%, mientras que en el conjunto de España subían el 3,4%. Sin embargo, si se pone el enfoque en el IPRI según el destino económico de los bienes, en 2012 los precios en Canarias han subido menos que los correspondientes al conjunto de España.

El análisis del comercio exterior ayuda a extraer más conclusiones. Así, por ejemplo, si se determinan aquellos subsectores que año tras año se caractericen por presentar volúmenes considerables en sus importaciones y además crezcan continuamente, es seguro que se trataría de subsectores que presentan nichos de mercado potenciales. Al establecer un volumen anual mínimo de 15 M€ con un ritmo anual de crecimiento de al menos el 5%, y que en 2012 la media mensual de lo que va de año resulte superior a la media mensual del año precedente resultan los subsectores siguientes:

Cuadro 9. Principales capítulos del código arancelario en atención a volúmenes de importación importantes y con tasa anual de crecimiento de al menos el 5%, manteniendo la tendencia en 2012.

Cap.	Importaciones. Leyenda del subsector	Tasa de crecimiento 2007-2011 (%)
20	Preparaciones de hortalizas, de frutas u otros frutos o demás partes de plantas	5,8
23	Residuos y desperdicios de las industrias alimentarias; alimentos preparados para animales	6,9

Fuente: ISTAC.

No obstante, conviene poner de relieve lo que para ambos subsectores en Canarias indican los índices relativos a la actividad productiva. Para los piensos, la tasa de variación de la media en lo que va de año se ha incrementado un 3,1%, mientras que para los bienes del capítulo 20, el indicador acusa un descenso del 20,8%. Por tanto, para este último subsector se está produciendo una pérdida de la competitividad de la industria local.

En consonancia con estos datos, este Centro Directivo ha propuesto a la Administración General del Estado la eliminación de las subvenciones a la importación de piensos.

Asimismo, incrementan también las importaciones en 2012 respecto a 2011:

21. Preparaciones alimenticias diversas.

34. Jabones, agentes de superficie orgánicos, preparaciones para lavar, preparaciones lubricantes.

38. Productos diversos de las industrias químicas.



En relación a las exportaciones destacan los siguientes subsectores al considerar aquellos con tasa de variación acumulada anual positiva y volúmenes anuales superiores a 6 M€ desde 2007 a 2011 y que continúan la tendencia de crecimiento en 2012:

Cuadro 10. Principales capítulos del código arancelario en atención a volúmenes de exportación importantes y con tasa anual de crecimiento positiva, manteniendo la tendencia en 2012.

Cap.	Exportaciones. Leyenda del subsector	Tasa de crecimiento 2007-2011 (%)
33	Aceites esenciales y resinoides; preparaciones de perfumería, de tocador o de cosmética: <i>principalmente perfumes y cosméticos.</i>	1,8
24	Tabaco y sucedáneos del tabaco elaborados	3,5
48	Papel y cartón; manufacturas de pasta de celulosa, de papel o cartón	14,3
61	Prendas y complementos (accesorios), de vestir, de punto: <i>principalmente camisetas.</i>	8,1
62	Prendas y complementos (accesorios), de vestir, excepto los de punto: <i>principalmente camisetas y ropa deportiva (partidas 6208 y 6211).</i>	4,8
70	Vidrio y sus manufacturas: <i>exclusivamente consiste en la partida 7010, relativa a botellas, frascos y envases de vidrio.</i>	11,7

Fuente: ISTAC.

Asimismo, en 2012 empiezan a tomar relevancia las exportaciones en los subsectores siguientes, cuando en años precedentes no era así:

64. Calzado, polainas y artículos análogos; partes de estos artículos: *principalmente calzado (partidas 6402 y 6403).*

19. Preparaciones a base de cereales, harina, almidón, fécula o leche; productos de pastelería: *Principalmente, Extracto de malta; preparaciones alimenticias de harina, grañones, sémola, almidón, fécula (partida 1901); productos de panadería, pastelería o galletería, incluso con adición de cacao; hostias, etc. (partida 1905).*

30. Productos farmacéuticos.

85. Máquinas, aparatos y material eléctrico, y sus partes; aparatos de grabación o reproducción de sonido.

72. Fundición, hierro y acero: *principalmente desperdicios y desechos (chatarra), de fundición, hierro o acero; lingotes de chatarra (7204).*

18. Cacao y sus preparaciones.

44. Madera, carbón vegetal y manufacturas de madera: *Cajones, cajas jaulas, tambores y envases similares, de madera; carretes para cables, de madera (partida 4415).*

Seguidamente, procedemos a efectuar un análisis de la industria a través de las inscripciones efectuadas en Canarias durante el periodo 2008-2012 en el **Registro Integrado Industrial**.

Durante el periodo citado (01/01/2008 – 19/11/2012) se realizaron 1.067 inscripciones, aunque con un ritmo medio descendente del 7% anual. No obstante, a 19/11/2012 ya se habían superado las inscripciones de 2011.

En el periodo considerado de cinco años, el 35% de las inscripciones corresponden al subsector 45 “talleres de reparación de vehículos de motor”, el 14% al subsector 10 “industria de la alimentación” y el 7% al 25 “fabricación de productos metálicos, excepto maquinaria y



equipo”. Los demás subsectores están representados por porcentajes inferiores al 5%. Estos datos vienen a dibujar una estructura empresarial, caracterizada por una industria manufacturera liderada en número de empresas por el subsector alimentario y un resto dispersado entre los diferentes subsectores. Luego, evidentemente, a la industria manufacturera se le suman los servicios industriales, donde predominan los talleres de reparación de vehículos.

No obstante lo anterior, conviene destacar que en este año y en el anterior se han realizado 21 inscripciones en subsectores desiertos en los años 2008, 2009 y 2010. Esta “innovación” de inscripciones representa el 6% de las inscripciones de los dos últimos años. Los subsectores implicados son: 14 (textil), 26 (componentes electrónicos), 30 (material de transporte), 39 (reciclaje y valorización de residuos), 72 (centros especializados de I+D, diseño y tecnología) y 93 (instalaciones industriales relacionadas con actividades deportivas, recreativas y de entretenimiento, por ejemplo, recarga de botellas para buceo). **Estos datos muestran un nuevo tejido que intenta posicionarse en el mercado.**

2.3. Análisis de los subsectores más significativos.

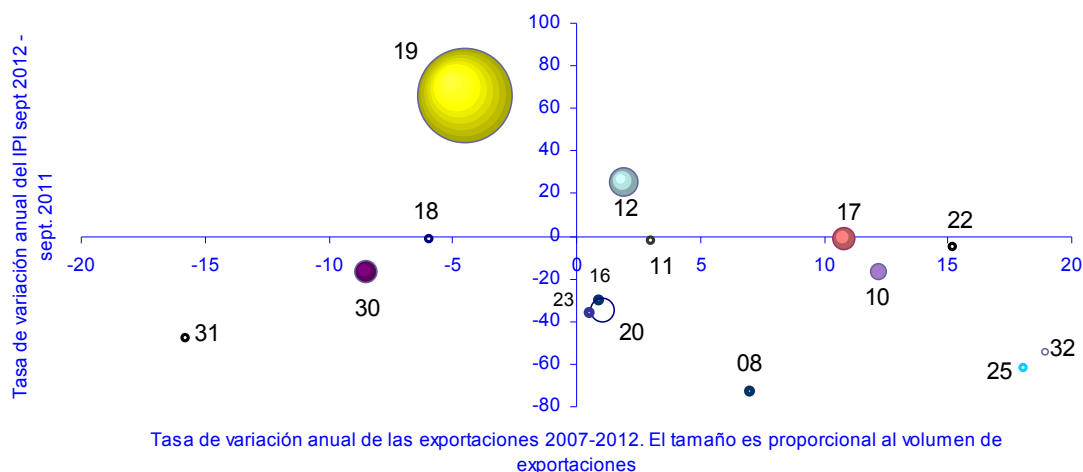
Se pueden significar distintos subsectores según qué criterios o variables se analicen.

Si atendemos al **dinamismo tanto en la actividad productiva como en el crecimiento de las exportaciones, el subsector estrella en 2012 es la industria del tabaco (CNAE 12)**. Este subsector logra una media mensual de exportación en lo que va de año (hasta agosto incluido) de 10 M€, la tasa de variación anual de su Índice de Producción Industrial en septiembre de 2012 (respecto al mismo mes del año precedente) es del 25,7%, su tasa de variación de la media del IPI en lo que va de año es del 3,5%, y ocupa al 2,1% del empleo de la industria canaria. El indicador de dinamismo de las exportaciones se ha calculado como la tasa anual de variación de la media mensual en los años 2007 a 2012. Asimismo, merece reconocerse como **estrella menor al subsector “industria del papel” (CNAE 17)** con exportación de 5 M€ de media mensual en 2012.

Por el dinamismo en la producción podemos destacar también al subsector **“refino de petróleo” (CNAE 19)**, pero no es “estrella” dado que ha decrecido en su ritmo de exportación, aunque el volumen de éste, 84 M€ como media mensual hasta agosto, es el mayor de todos los subsectores y con diferencia –véase el siguiente gráfico donde el área de los círculos es proporcional al volumen de exportación de cada subsector - . Por otra parte, “fabricación de bebidas” (CNAE 11), con 1,8 M€ de media en lo que va de año, y “fabricación de productos plásticos” (CNAE 22), con 2,6 M€, están a punto de pasar hacia el sector “estrella”, aunque hay que reconocer que el volumen de sus exportaciones es testimonial.



Posicionamiento en 2012 de los subsectores de la industria manufacturera de Canarias, según divisiones del CNAE-2009, atendiendo a la tasa de variación anual del IPI sept 2012 y a la tasa anual de variación de las exportaciones



Un poco más alejado del sector “estrella” está el subsector “**industria de la alimentación**” (CNAE 10), con 3,4 M€ Este subsector merece una atención especial por su fuerte impacto sobre el empleo. Actualmente, “industria de la alimentación” ocupa al 23,5% del empleo industrial de Canarias. Este subsector es muy amplio y comprende actividades con incrementos positivos de producción y otros negativos. La elaboración de productos cárnicos y el procesado y conservas de pescado son las actividades con mayor repunte en producción en lo que va de año. En cambio, la fabricación de productos lácteos y el procesado y conservación de frutas y hortalizas tienen una tasa de variación de la media del IPI en lo que va del año del -16,5 y -20,8%, respectivamente. No obstante, cabe mencionar que las importaciones de productos de esta última actividad han crecido de forma continuada al 5,8% desde 2007, ascendiendo las importaciones en 2011 a 182 M€ Por tanto, parece que se está produciendo una erosión de la competitividad de la industria local dedicada a esos productos.

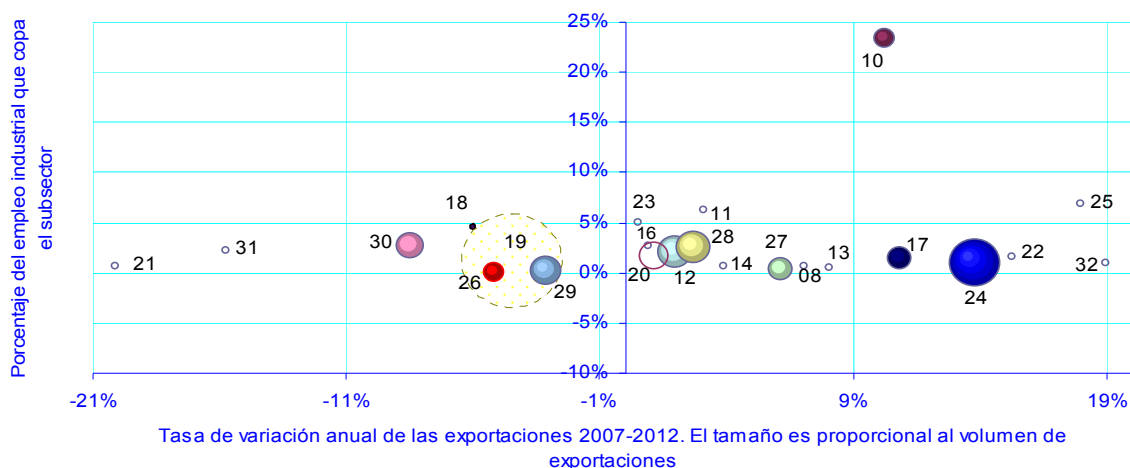
Se observa un **cambio de filosofía en el empresariado a tenor de la intencionalidad que empieza a mostrar por la internacionalización**. Este cambio se pone de manifiesto al comparar la situación que había en 2007 y la actual.

Cuadro 11. Códigos de las divisiones del CNAE-2009.

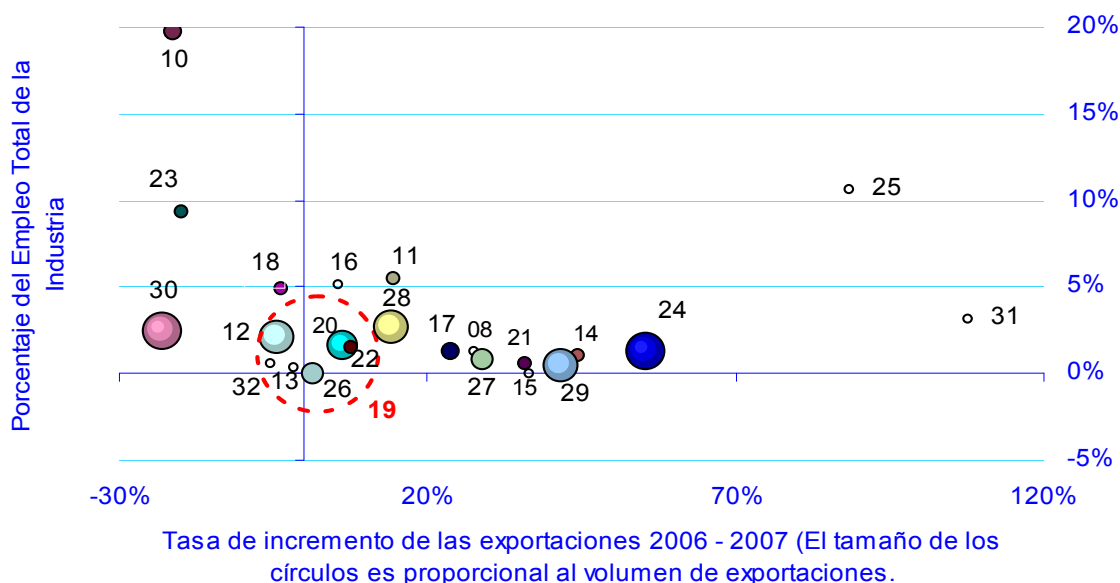
08. Industrias extractivas	24. Metalurgia; fab. de productos de hierro, acero y ferroaleaciones
10. Industria de la alimentación	25. Fabricación de productos metálicos, excepto maquinaria y equipo
11. Fabricación de bebidas	26. Fabricación de productos informáticos, electrónicos y ópticos
12. Industria del tabaco	27. Fabricación de material y equipo eléctrico
13. Industria textil	28. Fabricación de maquinaria y equipo n.c.o.p.
14. Confección de prendas de vestir	29. Fabricación de vehículos de motor, remolques y semirremolques
15. Industria del cuero y del calzado	30. Fabricación de otro material de transporte
16. Ind. de la madera y del corcho, excepto muebles; cestería y espartería	31. Fabricación de muebles
17. Industria del papel	32. Otras industrias manufactureras
18. Artes gráficas y reproducción de soportes grabados	33. Reparación e instalación de maquinaria y equipo
19. Coquerías y refino de petróleo	35. Suministro de energía eléctrica, gas, vapor y aire acondicionado
20. Industria química	36. Captación, depuración y distribución de agua
21. Fabricación de productos farmacéuticos	37. Recogida y tratamiento de aguas residuales
22. Fabricación de productos de caucho y plásticos	38. Recogida, tratamiento y eliminación de residuos; valorización
23. Fabricación de otros productos minerales no metálicos	39. Actividades de descontaminación y otros serv. de gestión de residuos



Posicionamiento en 2012 de los subsectores de la industria manufacturera de Canarias, según divisiones del CNAE-2009, atendiendo a su tamaño según el porcentaje de empleo que ocupan y del ritmo de crecimiento de las exportaciones



Posicionamiento en 2007 de los subsectores industriales, según CNAE-2009, atendiendo al volumen de empleo de cada subsector y a la tasa de incremento de las exportaciones (2006 - 2007)



En 2007 había tres subsectores importantes: alimentación (CNAE 10) con el 19,7% del empleo industrial; fabricación de productos metálicos (CNAE 25) con el 10,6% y la fabricación de otros productos minerales no metálicos (CNAE 23) con el 9,4%. Estos subsectores estaban situados en la parte de las exportaciones decrecientes, a excepción de “fabricación de productos metálicos” que estaba positiva, aunque con un volumen testimonial. En total había 7 subsectores en la parte negativa de la tasa de incremento de exportaciones. El nivel de empleo de esos 7 subsectores ascendía a 18.000 empleados, que significaban el 40% del empleo



industrial de entonces. En 2012, los subsectores que están en la parte negativa de ese eje suman 3.724 empleos, que representan el 11% del empleo total, lo que quiere decir que el 89% restante está empleado en subsectores que están consiguiendo exportar cada año un poco más (en 2007, sólo era el 60%). Principalmente, esto viene ocasionado por el traslado de los subsectores alimentación y tabaco desde posiciones poco favorables en 2007 hacia otras más dinámicas en 2012. También mejora el sector textil.

Asimismo, cabe concluir que como los índices de actividad han bajado y las exportaciones no sólo se han mantenido sino que se han incrementado ligeramente, es obvio que las mismas presentan una relevancia mayor para las empresas, de modo que **la internacionalización se revela como un factor clave de supervivencia empresarial.**

Los gráficos anteriores muestran también que los subsectores auxiliares de la construcción (23 y 25) reducen a la mitad su nivel de empleo respecto al que tenían en 2007, de forma que toda la industria manufacturera canaria se distribuye actualmente en subsectores que copan entre el 0 y el 5% del empleo industrial, con la excepción del subsector alimentación que pasa a ocupar casi el 24% del empleo total.

Además de la industria manufacturera, **hay que destacar el crecimiento de los subsectores vinculados al agua y los residuos** que, en conjunto, ganan casi 6 puntos porcentuales en la estructura empresarial de 2012 en relación a la de 2007. El cuadro siguiente muestra con mayor detalle este hecho.

Cuadro 12

Peso específico de los subsectores del agua y residuos en relación al total del empleo industrial en Canarias	2007 Dic.	Peso específico	2012 Sept.	Peso específico
Recogida, tratamiento y eliminación de residuos; valorización; actividades de descontaminación (CNAE 38+39)	3.381	7,5%	3.797	10,9%
Captación, depuración y distribución de agua; Recogida y tratamiento de aguas residuales (CNAE 36+37)	3.164	7,0%	3.210	9,2%

Fuente: ISTAC

La nueva configuración del tejido industrial también se pone de manifiesto en la intención inversora del empresariado. Los resultados de la convocatoria de REINDUSTRIALIZACIÓN del Ministerio de Industria, Energía y Turismo así lo constatan. El cuadro siguiente muestra la distribución por actividades de los proyectos aprobados para empresas productivas.

Cuadro 12. Destino por subsectores industriales de los préstamos concedidos en la convocatoria REINDUS 2012

Convocatoria REINDUS Canarias 2012. PR de Concesión	Nº proyectos	Préstamo propuesto (€)	%
Alimentación (CNAE 10):	9	2.431.783	34,3%
Varios (CNAE 14, 16, 17, 18, 24, 25, 28, 30)	8	1.324.268	18,7%
Residuos (CNAE 38, 39)	5	3.331.321	47,0%
Total préstamos REINDUS a empresas (1):	22	7.087.372	100,0%

Fuente: MINETUR. No se incluye la convocatoria específica para El Hierro.



3. Acciones desarrolladas en 2012 en el marco de la EDIC.

A modo de síntesis se citarán las acciones desarrolladas en el presente año, incardinándolas en el correspondiente eje temático de la Estrategia de Desarrollo Industrial de Canarias (EDIC), en este sentido se ha procurado buscar mayor colaboración transversal entre distintos departamentos y empresas, en la medida que con esta estrategia hemos podido cubrir parte del hueco que existía en los presupuestos asignados a la D General, por lo que nuestras acciones se han multiplicado a pesar del drástico recorte presupuestario:

Eje 1. Promoción de la industria canaria, con el objetivo de aumentar la cuota de mercado de los productos elaborados en la Comunidad Autónoma, y situarla en valores del 25-35%.

En relación a este eje se han desarrollado las medidas siguientes:

- El Premio Canario a la Excelencia Empresarial, instituido por el Decreto 156/2009, de 9 de diciembre, que en 2012 se ha celebrado la tercera edición. Persigue reconocer y destacar a aquellas empresas canarias, especialmente las de carácter industrial, que se esfuerzan en conseguir la excelencia. Ante la falta de presupuesto, la edición pudo celebrarse en virtud de la colaboración público-privada, y más concretamente se celebró un convenio de colaboración con la Asociación Española de Normalización y Certificación (AENOR), la cual financió la gestión y las auditorías a las distintas empresas. Se presentaron a la convocatoria 26 empresas. Un Comité técnico de evaluación preseleccionó 20 candidaturas, que fueron auditadas in situ por AENOR. Con los resultados de las auditorías, el Comité de Evaluación seleccionó 15 candidaturas, sobre la valoración realizada por los auditores, las cuales fueron elevadas al Jurado, el cual eligió a las 3 empresas ganadoras y otras 6 menciones especiales según la modalidad del premio. El pasado día 23 de noviembre en un solemne acto se hizo entrega de los citados galardones, con amplia divulgación mediática.

- Se ha celebrado este año la primera edición de la Muestra de Innovación Industrial de Canarias. Esta actuación es fruto de la colaboración público-privada, habiendo sido patrocinada por la ACIISI y las empresas ENDESA y CEPSA. Su objetivo primordial es dar a conocer a la sociedad el grado de innovación que existe en el sector industrial canario. Consistió en una muestra estática con exposición in situ en los Museos de Ciencia y Tecnología y de Ciencias y el Cosmos en las islas de Gran Canaria y Tenerife respectivamente, y en paralelo se celebraron sendas jornadas empresariales sobre la materia. Uno comité asesor seleccionó un total de 13 proyectos vinculados a los sectores emergentes que forman parte de nuestra política de diversificación industrial, destacando los siguientes: automoción sostenible, biocombustibles, biotecnología, energías renovables, sistemas inteligentes de gestión energética, tecnologías del agua, TIC y reciclaje y valorización de residuos. La Muestra fue visitada presencialmente por un total de unas 8.000 personas en las dos capitales canarias, además recibió 5.183 visitas en la página Web y más de 40.000 a través de redes sociales.



- El Catálogo Industrial de Canarias. Se trata de una plataforma telemática que permite a las empresas industriales de Canarias publicitar sus productos, sin coste alguno para ellas, para general conocimiento en especial de los sectores potencialmente demandadores de estos productos. Esta herramienta permite identificar a los productos, con expresión de las principales cualidades de los mismos. En 2012 se ha desarrollado una importante mejora técnica a la herramienta, que permite que el catálogo sea autogestionado por las propias empresas, bajo la supervisión de la Dirección General de Industria, admitiendo la plataforma la publicación de fotos y vídeos y vínculos a las páginas principales de las empresas.

Puede verse en www.gobiernodecanarias.org/industria/catalogoindustrial.

- Se ha realizado un “Estudio sobre el Mercado Turístico y las potencialidades que ofrece para la Industria Canaria”. Su principal objetivo es identificar aquellos productos, de mayor consumo y rotación, que nuestra industria puede elaborar en condiciones de mercado para el sector turístico. Persigue desvelar las claves que estimulen la demanda de productos industriales de las islas por parte del sector turístico, para poder elevar la cuota de mercado de la producción local que actualmente no supera el 23% de la demanda turística.

Eje 2. Lograr un crecimiento ordenado y sostenido del espacio industrial. En relación a este eje se han desarrollado las medidas siguientes:

- Actualización del Catálogo de Suelo Industrial. Consiste en una nueva versión de la plataforma Web que facilita más y mejor información sobre el catálogo de suelo industrial existente y el suelo de reserva. Permitiendo la herramienta una mayor interactividad con el solicitante, en función de sus necesidades.

- Programa de Naves – Nodrizas: Se ha continuado con el programa iniciado en el 2011, que consiste en la construcción de naves industriales de ciertas características que permitan albergar nidos de empresa de base tecnológica. Durante 2012 se ha realizado en colaboración con los respectivos Cabildos Insulares, con el siguiente programa:

- * La Palma: 4 naves construidas. La actuación está en fase de adjudicación de espacio en las citadas a las empresas palmeras que cumplan requisitos.

- *Fuerteventura: 2 naves construidas. La actuación está en proceso de iniciar el concurso de adjudicación del espacio.

- * El Hierro: 2 naves en construcción.

- * Lanzarote: 4 naves, de las cuales 2 están en fase de proyecto y las otras dos están pendientes de reubicar en función del suelo disponible.

- * Gran Canaria: 4 naves, sin iniciar la construcción, se está en fase de definición de la ubicación definitiva de las naves.



- Convocatoria de subvenciones para infraestructuras y equipamiento industrial en suelo industrial, cofinanciadas en un 85% por el Fondo Europeo de Desarrollo Regional (FEDER). Se ha efectuado y resuelto la convocatoria de 2012, cuyos resultados por tipo de beneficiario son los siguientes:

Cuadro 13. Subvenciones concedidas en la convocatoria de 2012 para infraestructuras y equipamiento industrial en suelo industrial, por tipo de beneficiario.

Tipo de beneficiario	Nº de proyectos aprobados	Importe de subvención concedida (€)
Ayuntamientos	13	637.783,54
Entidades Urbanísticas de Conservación	1	120.903,90
Empresas privadas	1	115.147,50
Total:	15	873.834,94

Fuente: Dirección General de Industria.

La subvención concedida representa el 65% de la inversión a justificar.

Eje 3. Mejorar la gobernanza y el sistema de incentivos. En relación a este eje se han desarrollado en 2012 las medidas siguientes:

- Propuesta de modificación del AIEM para el periodo 2014-2020.

La propuesta se basa en los puntos siguientes:

- Se ha propuesto una lista de productos acordes a la realidad de nuestro sector industrial y a la vez se ha instado la inclusión de una cláusula de revisión que permita un sistema más flexible para actualizar las listas de productos adecuándolas a la realidad industrial de cada momento.
 - Creación de una Comisión Técnica, constituida por representantes de las Direcciones Generales de Industria y de Tributos, para valorar las propuestas de modificación de las citadas listas.
 - Garantizar la reinversión de la recaudación procedente del AIEM en acciones específicas para el sector industrial.
- Propuesta a la Delegación del Gobierno en Canarias para eliminar la subvención al transporte de mercancías importadas pertenecientes a las partidas arancelarias 2302 (salvados, moyuelos y demás residuos del cernido, de la molienda o de otros tratamientos de los cereales o de las leguminosas, incluso en pellets) y 230990 (alimentos preparados para animales, excepto perros y gatos).
 - Reunión de la Mesa del Tabaco bajo la presidencia del Director General de Industria, ante la preocupación que suscita en fabricantes, asociaciones empresariales y sindicatos, la iniciativa de revisión de la Directiva 2001/37/CE, de la que se consensuó una comunicación al Ministro de Asuntos Exteriores y Cooperación solicitando su apoyo a la industria tabaquera, en las instancias que procedan, a fin de evitar un



posible impacto negativo en esa actividad productiva y la desaparición de los correspondientes puestos de trabajo.

Eje 4. Despliegue de un programa de calidad ambiental y seguridad industrial. Se ha estado ejecutando este año el Plan de Seguridad Industrial y Minera, con un plan de 771 inspecciones. También se está actualizando el censo de instalaciones y establecimientos industriales en virtud de un convenio de colaboración con los colegios canarios de ingenieros industriales y de ingenieros técnicos industriales.

Eje 5. Desarrollo de la I+D+i. Se ha trabajado en 2012 en la subcomisión de I+D+i del Observatorio Industrial, analizando conjuntamente con la ACIISI el nuevo Plan Canario sobre la materia.

Ejes 6 y 9. Formación de los recursos humanos, empresarial y directiva. Se ha diseñado y se ha empezado a impartir en este mes de diciembre el Plan de Formación y Dinamización para las Pymes Industriales, en cooperación con el Servicio Canario de Empleo, que aporta el 85% de la financiación y la Fundación FYDE-CajaCanarias, que aporta el 15% restante. Con una financiación total de 135.000 € se impartirán 40 acciones formativas durante un año a la que se podrán acoger 1.600 personas. El programa está dirigido a pequeños empresarios y desempleados con intención de crear nuevas empresas en el ámbito industrial.

7. Impulso a la Emprendeduría Industrial. Se ha realizado un seguimiento al programa REINDUS del Ministerio de Industria, Energía y Turismo y los Incentivos Económicos Regionales del Ministerio de Hacienda y Administraciones Públicas. Estos programas financian a las empresas proyectos de inversión de activos físicos de producción. El REINDUS ha aprobado la concesión de préstamos y subvenciones a 43 proyectos de inversión en Canarias, por un importe total de 15,5 M€. Por su parte, Incentivos Económicos, ha concedido subvenciones por importe total de 910.902,97 € a 5 proyectos de inversión, cuya inversión total aprobada asciende a 5,2 M€

Cuadro 14. REINDUS CANARIAS 2012. Concesión de las ayudas

Convocatoria	Modalidad de ayuda	Tipo de beneficiario	Pública / privada	Nº proyectos	Importe del préstamo propuesto (€)
Canarias	Subvención	E.S.F.L.	Pública	3	1.064.750
	Préstamo	E.S.F.L.	Pública	1	1.868.878
		E.S.F.L.	Privada	3	1.191.626
		Empresas	Privada	22	7.087.372
	Subtotal convocatoria Canarias:				29
El Hierro	Subvención	E.S.F.L.	Pública	2	300.000
	Préstamo	Empresas	Pública	3	346.440
		Empresas	Privada	9	3.653.560
	Subtotal convocatoria El Hierro:				14
Total REINDUS:	(Ambas convocatorias)			43	15.512.626

Fuente: MINETUR. E.S.F.L: Entidades sin fines de lucro.



Los proyectos subvencionados por Incentivos Económicos Regionales se inscriben en las actividades de alimentación (2 proyectos), industria del tabaco (1), fabricación de vehículos (1) y carpintería de PVC de productos personalizados (1).

Asimismo, en breve, se contará con el Fondo de inversión JEREMIE, destinado a incentivar la creación y consolidación de PYMES de base tecnológica, a través de instrumentos financieros tales como microcréditos y capital riesgo. En 2012 se han establecido las bases para la implantación de este fondo de inversión, que será gestionado por la empresa pública SODECAN y contará con una dotación de 23 millones de euros para 2013.

Eje 8. Apoyo a la logística y comercialización regional y exterior. En relación a este eje se realizaron estudios en los años anteriores y se trabaja estrechamente con instituciones con competencias en el área, tales como PROEXCA y el ICEX. Asimismo, se ha prestado colaboración al sector tabaquero para una mejor regulación de la marca de garantía de calidad “Cigarros de Canarias”.

Eje 10. Impulso al Observatorio Industrial de Canarias (OIC) como órgano asesor de la Consejería en materia de estrategia de política industrial. El OIC se constituyó el 8 de noviembre de 2011, al amparo del Decreto 405/2007. En 2012 se publicó el Decreto 22/2012, de 14 de junio, por el que se aprueba el Reglamento Orgánico de la Consejería de Empleo, Industria y Comercio (BOC núm. 123, de 25/06/2012), que regula en su artículo 36 el carácter, competencias y funcionamiento del Observatorio Industrial de Canarias. El pasado 12 de diciembre de 2012 se celebró en Santa Cruz de Tenerife la última reunión habida hasta la fecha del Pleno del Observatorio Industrial de Canarias, bajo la presidencia de la Excm. Sra. Dña. Margarita Isabel Ramos Quintana, Consejera de Empleo, Industria y Comercio del Gobierno de Canarias.

En otro orden de cosas y si bien no se relaciona directamente con el sector industrial, también es de destacar las acciones en el sector de la artesanía, que no deja de ser una actividad económica más, y también vinculada a un proceso de transformación, si bien con sus propias peculiaridades que hace que se le de un trato diferenciado. Si bien con ciertas dificultades económicas hemos celebrado la edición XXVIII de la Feria Regional de Artesanía, con una participación de más de 160 artesanos de todas las islas y una afluencia de público más que notable. Destacando la mayor especialización y mejoras en el diseño de los productos y la incorporación de la marca canaria, como distintivo de origen y garantía de calidad.



4. Propuestas a desarrollar.

Para el próximo año los esfuerzos se centrarán en preparar las estrategias necesarias ante el nuevo periodo de programación comunitaria 2014-2020 a fin de maximizar la captación de fondos en beneficio de la industria canaria, la adquisición de conocimiento útil para la dinamización sectorial y la financiación de determinadas actuaciones para fomentar el autoconsumo en la industria canaria y la ecogestión en la producción y distribución del agua en Canarias. En concreto, se acometerán las actuaciones siguientes:

- Diseño de una Estrategia de Especialización Inteligente (RIS3). La disponibilidad de Fondos Estructurales para el nuevo periodo de programación comunitaria estará condicionada a la existencia de una estrategia de especialización inteligente (RIS3) validada por la Comisión Europea, que deberá resultar de un proceso participativo, abierto a los sectores empresarial, ciencia y conocimiento, gubernamental y agentes sociales. Para regiones de transición, como es el caso de Canarias, los fondos estructurales se concentrarán en I+D+i, TIC, competitividad (mínimo el 60%) y eficiencia energética y energías renovables (20% mínimo). Se trabajará para que el sector secundario sea considerado un sector estratégico.

- Creación de la Plataforma Tecnológica Multisectorial Canaria. En la línea del punto anterior se está trabajando en ello, como un instrumento de articulación de sectores prioritarios y estratégicos de Canarias (Energía, agua, TIC, Turismo, Biotecnología y Sostenibilidad), que conforman la base para un cambio de modelo económico, de modo que se puedan plantear y definir adecuadamente proyectos relevantes en dichos ámbitos, a fin de lograr la financiación necesaria para llevarlos a cabo.

- Financiación de las Pymes: JEREMIE. Como ya se ha dicho este fondo de inversión se aplicará en 2013, disponiendo de 23 M €, y será gestionado por SODECAN, como instrumento dinamizador de la economía empresarial, fundamentalmente de las Pymes.

- Plan de Modernización y Diversificación del sector industrial: Esta actuación pretende desvelar y poner en valor las oportunidades de negocio en los nuevos sectores emergentes. Dada las restricciones presupuestarias, se ha decidido focalizar los esfuerzos para 2013 en realizar un plan estratégico para el subsector “Tratamiento y Valorización de Residuos”, con una dotación de 250.000 €, si bien sus objetivos son más ambiciosos y en función de los recursos que se dispongan se abrirán actuaciones en otros sectores emergentes.

- Fomento de la instalación de autoconsumo en la industria. Con esta actuación se persigue promover la producción de energía eléctrica de pequeña y mediana potencia y la reducción de la factura energética, fomentando el autoconsumo, en la medida que en un escenario de incremento continuo de los costes de la energía, se consiga reducir dicho coste de producción y a la vez se consigue un aprovechamiento de los recursos endógenos. Está previsto que estas actuaciones sean financiables por JEREMIE.

- Plan de Ecogestión en la producción y distribución de agua para el abastecimiento en Canarias. Asumiendo que las subvenciones para el agua desalada están a punto de extinguirse es necesario provocar un punto de inflexión en el continuo incremento de las tarifas, lo cual nos pone con el agua más cara de España. En este sentido, se ha ideado un Plan de Acción que tiene como fin último abaratar el coste de las tarifas del agua sin merma en la calidad de la misma, incidiendo para ello en la reducción de dos factores clave: el coste energético y las pérdidas en las redes de distribución. Hemos propuesto que sea financiable con créditos



reembolsables a través del programa JEREMIE y se ha solicitado apoyo a la Administración del Estado.

- Como responsable de la política industrial dentro del Gobierno de Canarias, propondremos al Parlamento, una Ley de la Industria en el ámbito canario, donde se pinten las líneas maestras de apoyo al sector a medio y largo plazo, tanto en lo referente a planificación, infraestructura y equipamiento, a tecnología e innovación, a autoconsumo y eficiencia energética, a diversificación y sectores estratégicos, a las pymes industriales, a la internacionalización de nuestras industrias, a instrumentos de calidad y metrología, a seguridad industrial, etc. En esta línea proponemos que todo, o la mayor parte, de los recursos recaudados por el AIEM sean destinados al desarrollo del sector industrial, en todos los ámbitos anteriormente indicados, dentro de las estrategias marcadas por Europa y traducidas a nuestra realidad.

5. La EDIC y el comportamiento del sector industrial.

A modo de síntesis se tabulan por separado los aspectos negativos y los aspectos positivos que se han ido desgranando en los apartados precedentes y que caracterizan y/o condicionan la situación del sector industrial en Canarias.

Aspectos positivos	Aspectos negativos
La industria cuenta con subsectores en los que se ha creado empleo (218 puestos) en los doce últimos meses: industria del cuero y calzado, agua (incluyendo el tratamiento de las aguas residuales), energía eléctrica y gas y “otras industrias manufactureras (fabricación de instrumentos y suministros médicos y odontológicos, joyería, bisutería, juegos, juguetes y artículos de deporte).	Los indicadores macroeconómicos arrojan un es escenario complicado y lleno de incertidumbre.
Honestidad en el empresario industrial que mantiene el máximo nivel de empleo que es capaz de mantener.	Mal comportamiento del Índice de Producción Industrial (IPI) según destino económico de los bienes, excepto la energía.
La crisis reduce el volumen de importaciones , que era una importante salida de divisas que la EDIC pretendía frenar. Sin embargo, siguen aumentado las importaciones de algunos productos, entre los que destacan las conservas vegetales y los piensos.	Los precios industriales (IPRI) en Canarias continúan siendo superiores a la media estatal.
Mejora la producción energética (refino de petróleo y suministro de gas); la de la industria del tabaco, los productos cárnicos, las conservas de pescado, los envases de vidrio, el papel y cartón, los piensos y las bebidas.	Los subsectores auxiliares de la construcción han perdido la mitad del empleo que tenían en 2007
En la industria manufacturera se destacan dos subsectores: a) el subsector industria del tabaco , que se posiciona en 2012 como un subsector “estrella” atendiendo al dinamismo tanto en exportaciones como en índice de actividad productiva; b) la industria de la alimentación , que gana dinamismo en exportaciones y se afianza como un subsector clave dada el volumen de empleo que ocupa (24%).	Pérdida de competitiva en la industria de conservas vegetales. Paralelamente importaciones de estos productos continúan creciendo.



En los últimos 5 años se ha producido un crecimiento sostenido de las exportaciones de los productos siguientes: <ul style="list-style-type: none">- Perfumes y cosméticos.- Productos de tabaco.- Papel y cartón.- Ropa.- Botellas y envases de vidrio.	Frenos al desarrollo motivados por causas endógenas: <ul style="list-style-type: none">- Fragmentación del territorio y lejanía de los principales mercados: sobrecostes logísticos.- Escasez de suelo industrial acondicionado (sólo el 41% del suelo planeado como suelo industrial está desarrollado.- Déficit en cultura y espíritu empresarial.
Aparición de un nuevo tejido productivo, todavía de escaso volumen: servicios tecnológicos especializados, textil y residuos (principalmente)	Restricción del crédito e incremento de las necesidades de financiación de las PYMES.

A la vista de los aspectos citados parece razonable concluir que se están produciendo dos grandes cambios en el sector industrial:

- Cambio cultural en el empresario hacia la intención exportadora, pues la internacionalización de las empresas se revela como un factor clave de supervivencia empresarial.
- Cambio en la configuración del sector: redimensionado de los subsectores.

Una vez colapsados los dos sectores principales auxiliares de la construcción (Fabricación de otros productos minerales no metálicos y fabricación de productos metálicos) que llegaron a tener pesos específicos relevantes, actualmente el sector manufacturero se está configurando como un conjunto de subsectores donde todos emplean entre el 0 y el 5% del empleo total de la industria, con la excepción de la industria de la alimentación, que ocupa casi al 24%.

A pesar de la elevada tasa de paro que sufre la economía canaria (33,63%), el sector industrial presenta la menor tasa de paro sectorial (15,13%).

Además de la industria manufacturera, existe un numeroso subsector de servicios industriales, constituido principalmente por los talleres de reparación de vehículos automóviles.

Se está abriendo paso el subsector de reciclaje y valorización de residuos, que pasa de emplear el 7,5% del empleo industrial de 2007 al 11% de 2012.

Finalmente, gana posición también el sector del agua: captación, depuración, distribución; recogida y tratamiento de aguas residuales: 7% del empleo total en 2007 y 9% en 2012.

¿Son adecuadas las medidas diseñadas en la EDIC para atender eficientemente al sector industrial a fin de lograr los objetivos que se propone la Estrategia?

Vistas las medidas adoptadas, resulta evidente la directa correlación existente que guardan con la EDIC y puede asegurarse que ésta tiene plena vigencia en tanto que procura un marco favorable para el desenvolvimiento de empresas competitivas. Y esta competitividad se consigue con formación, innovación, calidad, conocimiento e internacionalización. Otra cosa es que las restricciones presupuestarias no puedan impulsar los cambios a la velocidad adecuada. En cambio, lo que no pudo prever la EDIC fue la fuerte restricción del crédito, sino que abogaba por una mayor selectividad a la hora de la financiación. Actualmente, es una prioridad el acceso a la financiación.



A su vez, lo anteriormente expuesto está en plena sintonía con la estrategia EUROPA 2020 y, concretamente, con la propuesta de la Comisión Europea relativa a la programación de los fondos europeos para el nuevo periodo 2014-2020. En la citada propuesta la cofinanciación europea va condicionada a un enfoque temático. Sobre esta condicionalidad debe subrayarse el tema “Favorecer la competitividad de las PYMES” por su vinculación directa al desarrollo empresarial. Los tres grandes objetivos de esta temática son:

- Facilitar el acceso al crédito para las PYMES, mediante instrumentos financieros innovadores y reducir el uso de subvenciones.
- Fomentar el espíritu empresarial.
- Fomentar la internacionalización de las empresas.

Por tanto, la EDIC, como estrategia, no ha perdido en absoluto su vigencia. Ello no debe ser óbice a señalar una precisión: Esta Consejería, con la ayuda del Observatorio Industrial, deberá tener una participación activa a la hora de elaborar las estrategias y documentos de planificación a incluir en el nuevo periodo de programación 2014-2020, para conseguir una mayor eficiencia y ejecución en los ejes y medidas que se definan. Todo ello con el fin de favorecer la calidad y la competitividad de las PYMES canarias.

Ante la próxima revisión de todos los instrumentos comunitarios y estatales que constituyen nuestro acervo legislativo de medidas para compensar las desventajas estructurales de nuestra realidad geográfica, económica y social, es necesario plantear estrategias consensuadas y realistas que no solo garanticen la permanencia de tales instrumentos, sino que su redefinición conlleve un mayor impacto en nuestra economía y, por ende, en el sector industrial, que implique un punto de inflexión claro en las tendencias actuales y alcance una mayor eficacia y mejoras estructurales nítidas.

Necesitamos una mayor dinamización y diversificación del sector industrial, especialmente en nuevas áreas como la transformación y valorización de residuos, los biocombustibles, la biotecnología, las energías renovables, las tecnologías del agua, los sistemas inteligentes de gestión y eficiencia energética, la automoción eléctrica y las tecnologías de información y comunicación. Áreas donde ya existen proyectos desarrollados por empresas radicadas en Canarias y que implican una apuesta decidida por buscar nuevas fronteras en nuestro desarrollo industrial.

Resulta imprescindible culminar el proceso de implantación de los Parques Tecnológicos y de las Naves-nodrizas, como embriones del desarrollo de industrias de base tecnológica, que integren la innovación, la calidad y los recursos autóctonos en la medida que den respuesta a las necesidades del mercado único, ofreciendo productos y servicios diferenciados, dentro de una economía más eficiente y sostenible, y comprometida con el empleo y la sociedad.

Es necesaria una apuesta decidida por la calidad, no solo en los procesos, sino en los productos y servicios, que prestan nuestras empresas. Necesitamos potenciar la conciencia empresarial en este ámbito, sobre todo en las pymes. Debemos redefinir la marca de productos canarios, más allá de la procedencia y buscar la marca de calidad que sea una seña de identidad para la demanda interna y externa de nuestros productos.



Debemos seguir impulsando los centros tecnológicos y de investigación y alinearlos con las necesidades del mercado, buscando mayor utilidad práctica a lo investigado. En paralelo sería necesario aligerar la burocracia implícita con estos centros en la medida de acercarlos a la realidad de las empresas. Para ello la colaboración entre industria y administración se hace imprescindible en la financiación de estos centros.

Es necesario redefinir nuestra estrategia geopolítica, en aras de que el lema “punto de encuentro tricontinental” sea una realidad, tanto de Europa hacia el exterior, como de América y África hacia Europa. Debemos aprovechar nuestra biodiversidad y alejamiento del continente en aras de atraer las investigaciones y desarrollos tecnológicos y medioambientales, remarcando la potencialidad y extrapolación de los resultados de tales trabajos para las empresas e industrias europeas.

Toda esta transformación necesita en primer lugar de un espíritu emprendedor y a la vez necesita una redefinición de la formación. Es por ello imprescindible potenciar la gestión del empresario, resaltando sus cualidades como emprendedor e innovador y, por otro lado, favorecer la especialización de los trabajadores según las necesidades planteadas por las empresas.

Finalmente, en línea con los recortes, esta Consejería hace suya la preocupación manifestada por el sector empresarial ante la drástica reducción en las ayudas a la compensación del transporte tanto de materia prima como mercancías, tanto peninsular como interinsular, que impacta muy negativamente en la competitividad de los productos industriales de Canarias. En este sentido hace falta un esfuerzo institucional para corregir la drástica disminución de esta ayuda estatal y autonómica que va en contra de nuestra economía y marco legal específico.

Las acciones desarrolladas dentro de la EDIC y las que quedan por desarrollar necesitan del apoyo de todos los sectores implicados en la seguridad que nos jugamos nuestro futuro, no sólo económico sino de cohesión social. En este sentido, hay que asumir las políticas de contención del gasto público, pues son necesarias e imprescindibles, sin embargo, deben plantearse con exquisitez y equilibrio, en la medida que también es necesario apoyar decididamente los sectores productivos pues son la correa de transmisión para generar empleo y riqueza.

Las crisis conllevan procesos de estancamiento y retroceso, pero que en el mejor de los casos, implica una transformación, en la medida que provoca la búsqueda de un nuevo modelo de crecimiento económico más eficiente en el uso de recursos y más sostenible en los ámbitos económico, social y medioambiental. Por eso debemos aprovechar la situación para nuestra redefinición como sociedad y economía, eso sí con amplitud de miras.